

建設候補地② 昭和中学校拡張地



建設候補地③ 南小学校拡張地



建設候補地④ 大字糸井地内



面積 58,030㎡

建設候補地⑤ 大字森下地内

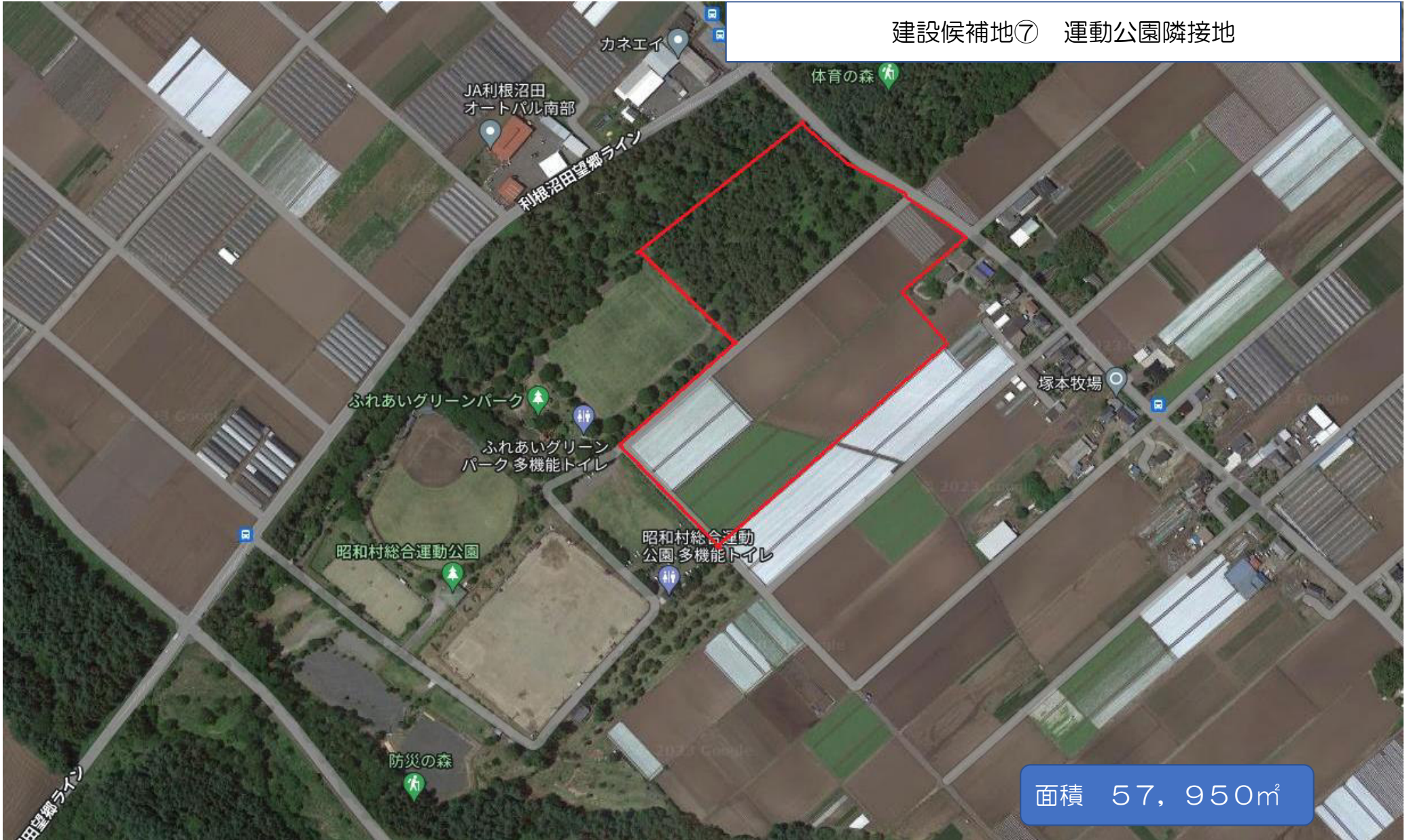


建設候補地⑥ 道の駅隣接地



面積 45,631㎡

建設候補地⑦ 運動公園隣接地



視察地	1. 県内視察地	
学 校 名	笠懸西小学校	桃井小学校
住 所	群馬県みどり市笠懸町鹿3060-1	群馬県前橋市大手町2丁目16-4
竣 工 年 月	令和4年3月	平成30年2月
主 な 構 造	鉄筋コンクリート造 3階建	鉄筋コンクリート造 3階建
外 観		
内 観		
児童(生徒)数	423人 (R5.4)	405人 (R5.4)
敷 地 面 積	約 24,700 m ²	15,531 m ²
校 舎	8,335 m ²	8721.57 m ² ※
付 帯 施 設	校庭、体育館(1,429 m ²)、 プール、来賓駐車場、職員駐車場	校庭、体育館、プール(2)、 1F 来賓駐車場(一般併用)
その他の施設	放課後児童クラブ	コミュニティセンター(802.22m ²)、 消防分団部分(102.00m ²)、 放課後児童クラブ(198.86m ²)
建 設 の 経 緯	児童数の増加により、笠懸小学校から分離・新設	桃井小学校に中央小学校を統合、地域のコミュニティセンター、通級指導教室、消防分団の用途を複合化した校舎を新設
参 考 HP	みどり市 YouTubeチャンネル	小学校設計委託先事業者
	https://www.youtube.com/watch?v=h8xQfGnM-qU	http://www.is-ishii.jp/project/2018/02/post-274.html
QRコード		

視察地	2. 県外(長野県)視察地	
学 校 名	佐久穂小中学校	臼田小学校
住 所	長野県南佐久郡佐久穂町大字海瀬2714	長野県佐久市下小田切165-1
竣 工 年 月	平成27年	令和5年3月(校舎)
主 な 構 造	鉄筋コンクリート造 2階建	鉄筋コンクリート造 3階建
外 観		
内 観		
児童(生徒)数	小 476人、中 259人 (R4)	約 600 人
敷 地 面 積	49,026 m ²	約 25,500 m ²
校 舎	16,812 m ² ※	8,911 m ²
付 帯 施 設	校庭(2)、体育館(2)、プール(2)、 テニスコート、部室倉庫、 バスロータリー	校庭、体育館、小ホール、プール、 屋外トイレ、屋外倉庫、 スクールバス待合所、ロータリー、 来賓駐車場、職員駐車場
その他の施設	特別支援学校分室	給食センター
建 設 の 経 緯	H19より学校等のあり方の検討を開始、H21に町の方針を決定、H27.4より佐久中学校地内にすべての小中学校を統合し、新たな校舎を新設	少子化による児童数の減少及び施設の老朽化に伴い、4地区の小学校を統合
参考HP	佐久穂町ホームページ	東洋経済オンライン(web記事)
	https://www.town.sakuho.nagano.jp/oshirase/kakuka/kodomoka/kodomoka_580.html	https://toyokeizai.net/articles/-/676126
QRコード		

昭和村統合小中学校 の進捗状況のお知らせ

回覧

昭和村では、児童生徒の減少、学校施設の老朽化、教育環境の変化に対応するために、村内の小学校3校を統合し、中学校と一体となった新しい学校を建設するための、建設委員会を設置いたしました。

この建設委員会での検討内容について、村民の皆様にご理解、ご協力いただくために、進捗状況について随時回覧にてお知らせすることといたしましたので、よろしくお願いいたします。

第1回会議

令和5年6月6日開催 参加委員29名

【内容】

- 委員会の設置要綱について
- 委員会のスケジュールについて
- 建設用地の選定について
- 部会について



- ★建設委員は村長・副村長・議長・文教産建議員・教育委員・学校長・学校からの推薦者（一般）・保育園からの推薦者（一般）で構成することになりました。
- ★建設場所の原案を設計業者に依頼することとしました。
- ★運営について検討内容を分けて、部会で原案を作成することとしました。



昭和村統合小中学校建設委員会
委員長 堤 盛吉
事務局 昭和村教育委員会 学校教育係
Tel 0278-24-5120



昭和村統合小中学校 の進捗状況のお知らせ

回覧

第2回会議

令和5年8月23日開催 参加委員29名

【内容】

- 建設用地の提案について
- 部会の進め方について
- 基本構想・基本計画の作成について
- 情報の公開方法について



- ★福島建築設計事務所から建設候補地の原案が提出されましたが、審議は次回となりました。
- ★各部会のメンバーが決まりました。部会は、運営方針・付帯施設・制服・地域連携・施設連携・施設方針・通学の7部会となります。
- ★構想・計画の作成方法をプロポーサル・業者委託・事務局作成のいずれの方法にするかの提示がありました。次回検討します。
- ★委員会の進捗状況をホームページ・回覧・昭和広報・学校・地区説明とすることとしました。説明会は状況に合わせて開催となります。



昭和村統合小中学校建設委員会

委員長 堤 盛吉

事務局 昭和村教育委員会 学校教育係

Tel 0278-24-5120

