

7月

広報

# しよわ

平成29年(2017)  
No.577

## 主な内容

- 利根沼田消防ポンプ操法競技会…………… P2
- 昭和村敬老会・福祉大会…………… P4
- 河岸段丘ハーフマラソン大会レポート… P6

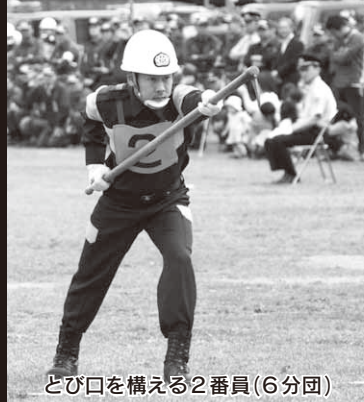
## 「夏がやってきた！」

第一保育園では6月26日、プール開きが行われました。いよいよ夏本番、園児たちは待ちに待ったプール遊びを楽しみました。



the most beautiful  
villages in japan

昭和村  
群馬県



とび口を構える2番員(6分団)



報告を行う指揮者(6分団)



素早いホース展張(6分団)



操作始め(6分団)



迅速・正確な放水(6分団)



整列する6分団の選手達



表彰を受ける6分団長

# 昭和村消防団が見事W優勝

## 平成29年度利根沼田消防ポンプ操法競技会

平成29年度利根沼田消防ポンプ操法競技会が6月4日、沼田公園で開催されました。

競技会は、消防ポンプ操法技術の正確さと速さを競うために行われ、利根沼田5市町村の各消防団から、ポンプ車の部8チーム、小型ポンプの部9チームが出場。村消防団(諸田光二団長からは、ポンプ車の部で第8分団(貝野瀬地区)が、小型ポンプの部で第6分団(赤城原地区)が出場しました。

競技は午前9時から開始され、まず小型ポンプの部に出場した第6分団が3番目に出場。地元だけでなく、他市町村の消防団員など多くの人たちが見守る中、選手たちは正確で迅速な操法を披露。優勝を勝ち取りました。

また、ポンプ車の部に出場した第8分団も、同じく3番目に出場。気迫のこもった力強い操法を披露し見事優勝に輝きました。

競技終了後、団体表彰のほか個人表彰が行われ、ポンプ車の部で指揮者・河野太一さん、2番員・桑原智彦さん、4番員・林修平さんが表彰されました。また、開閉会式のラッパ吹奏を、本村消防団の角田伸一ラッパ長率いる利根沼田管内消防団合同ラッパ隊が行い、競技会に華を添えました。



優勝した第6分団の皆さん



優勝した第8分団の皆さん

〈大会結果〉

■ポンプ車の部

・優勝

昭和村消防団第8分団

・準優勝

沼田市消防団第4分団第1部

・第3位

沼田市消防団第1分団第4部

■小型ポンプの部

・優勝

昭和村消防団第6分団

・準優勝

みなかみ町消防団第10分団

・第3位

沼田市消防団第7分団第1部

〈出場選手(敬称略)〉

■ポンプ車の部

◎第8分団

指揮者 河野 太一(表彰)

一番員 林 正和

二番員 桑原 智彦(表彰)

三番員 鈴木 滉平

四番員 林 修平(表彰)

■小型ポンプの部

◎第6分団

指揮者 澤浦 裕也

一番員 武井 主貴

二番員 石井 裕暢

三番員 栗原 孝明

# 第6分団 小型ポンプの部で優勝 第8分団 ポンプ車の部で優勝



3  
気迫の込もった放水(8分団)



給水管を伸ばす3、4番員(8分団)



動きを合わせ、撤収(8分団)



整列する8分団の選手達



正確で素早い動作(8分団)



報告を行う8分団指揮者



選手をリラックスさせる8分団長

# 長寿の喜びをともに祝い、永年の功労に感謝

## 平成29年 昭和村敬老会・福祉大会

村と村社会福祉協議会主催による平成29年昭和村敬老会・福祉大会が6月5日、村公民館で行われました。

敬老会では、今年結婚60年を迎えるダイヤモンド婚の夫婦13組、結婚50年を迎える金婚の夫婦23組、80歳となる傘寿を迎えられる75人、総勢147人を祝いました。

式典では、ダイヤモンド婚を代表して諸田義幸さん・兼子さんご夫妻（入沢）が、金婚を代表して藤井秀雄さん・キヨ子さんご夫妻（吹張）が、傘寿を代表して角田侃男さん（滝久保）が、堤盛吉村長と金子松二郎社会福祉協議会長からそれぞれ慶祝状と記念品を受け取りました。

また、長年にわたり村社会福祉の発展に貢献された24人、3団体が表彰され、受賞者を代表して、河原畑強さん（森下下）、吉野一江さん（赤谷）が表彰状と記念品を受け取りました。

主催者として堤村長が「ダイヤモンド婚、金婚を迎えられた皆さん、80歳の長寿を祝

う傘寿の皆さん、大変おめでとうございます。また、福祉功労表彰を受賞された皆さんのご功績に心より感謝とお礼を申し上げます」とあいさつ。

謝辞では慶祝者を代表して、ダイヤモンド婚を迎えられた諸田義幸さん・兼子さんご夫妻が「振り返ってみますと、平和と復興を願い、無我夢中で働いてきた苦労の中にも、大きな希望を持ちながら今日を迎えられたことに深く感謝申し上げます。本日の感動を忘れることなく、これからの人生を楽しく健康と家族を大切に、村や地域社会にご恩返しができるよう努めたいと思います」と述べました。

アトラクションでは、各保育園の園児たちが合唱で元気な歌声を披露。また、村文化協会の皆さんが、見事な舞踊で会場を魅了しました。

このほか、式典に出席した方々に、ヘルスメイト（綿貫京子会長）のにんじんとほうれん草を生地に入れて作った、色鮮やかな2種類のまんじゅうが振る舞われました。



式典に出席された皆さん



元気な歌声で長寿を祝った園児たち

おめでとうございます

## 慶祝者紹介(敬称略)

**ダイヤモンド婚** ▶ 稲村喜八・辰子(永井下)  
▶ 七五三木武夫・利子(入原上) ▶ 高橋公男・清江(入原上) ▶ 竹之内勝治・すぎ(伏田) ▶ 小林本次・あい(鎌沢) ▶ 澤浦泰之助・良枝(鎌沢) ▶ 中島文一・菊野(森下中) ▶ 阿部二郎・トシ子(入沢) ▶ 諸田義幸・兼子(入沢) ▶ 角田勝美・藤代(椽久保南部) ▶ 加藤浅男・あい子(中宿) ▶ 林富二雄・三好(生越) ▶ 新井茂巳・良子(追分)

**金婚** ▶ 藤井正久・ケイ子(永井上) ▶ 諸田貞明・はま江(永井上) ▶ 高橋英吉・ツヤ子(入原上) ▶ 堤時宏・さち子(入原上) ▶ 星野明俊・ゆ美子(宮貝戸) ▶ 竹内純孝・洋子(宮貝戸) ▶ 澤浦清・ナヲ子(鎌沢) ▶ 真下正・マサ子(森下中) ▶ 中島元夫・恵子(森下中) ▶ 綿貫啓一・久枝(森下下) ▶ 島田宏一郎・和子(三ツ谷) ▶ 藤井秀雄・キヨ子(吹張) ▶ 林進廣・公江(吹張) ▶ 小林秀雄・芳乃(中宿) ▶ 加藤利博・幸子(中内出) ▶ 涌井忠夫・一枝(常木) ▶ 藤井春男・てる子(池原) ▶ 林敏雄・アサ子(生越) ▶ 星野銀也・藤枝(中野) ▶ 林幸男・ゆわ(追分) ▶ 齊藤哲章・満子(赤谷) ▶ 吉良保由紀子(赤城原第二)

**傘寿** ▶ 永井下…藤井ケサ、諸田直 ▶ 永井上…藤井節子 ▶ 入原上…板橋せい、七五三木雅子、諸田利夫 ▶ 入原下…堤百合子、堤才子、諸田幸男、諸田フジ子、倉澤宸陽、諸田拓三 ▶ 藤井…星野三郎 ▶ 宮貝戸…竹内惣兵衛、竹内マツ子 ▶ 根岸…小林光枝 ▶ 鎌沢…丸山實、七五三木隆 ▶ 森下上…澤浦富夫 ▶ 森下中…林ミサ江、中島元夫 ▶ 森下下…狩野榮枝、関上幸男 ▶ 入沢…加藤正子、諸田くに江、諸田富士男 ▶ 三ツ谷…角田貞治、星野叶、兵藤中、兵藤一子 ▶ 椽久保北部…林はる、目崎正夫 ▶ 吹張…高橋まつ子、玉谷允 ▶ 宿…石坂よし子、小野宗作 ▶ 中内出…加藤浦子、戸丸勇、加藤聖、山後次男、山後才子 ▶ 常木…篠田博 ▶ 滝寺…飯塚サダ子 ▶ 南内出…石井博子 ▶ 上内出…高橋清、高塩きよ子、平野じつ子 ▶ 田岸…横坂福恵、林利彦 ▶ 滝久保…松井勝次、竹澤まり子、林英子、角田侃男 ▶ 池原…田村智恵野、林寿美子、吉澤楨太、根岸たけ子、吉澤宗吉、吉野春代 ▶ 生越…林正市、宮田ヨウ、熊谷敏子、星野かつ江 ▶ 中野…小宮山春江 ▶ 長者久保…星野英二 ▶ 大河原…松井和子、松井愛子、高橋松雄 ▶ 追分…高橋三次、武井八重子 ▶ 赤城原第一…木村武夫、木村せつ ▶ 赤城原第二…木村新吉 ▶ 松ノ木平第二…福原誠治、福原うし子



ダイヤモンド婚代表の諸田義幸さん・兼子さんご夫妻(入沢)



民生児童委員功労  
河原畑強さん



金婚代表の  
藤井秀雄さん・キヨ子さんご夫妻(吹張)



傘寿代表の  
角田侃男さん(滝久保)



社会福祉協議会功労  
吉野一江さん



史浩会による舞踊



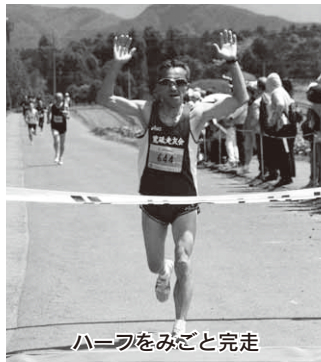
ますみ会による舞踊



ゴールまでもう少し



保育園児がランナーとタッチ



ハーフをみごと完走



諸田さんファミリーによる選手宣誓

5月29日に開催された大会には、県内外から1,326組1,441人のランナーが参加しましたが、ボランティアスタッフなど多くの方々にご協力いただき、無事終了することができました。ここでは、参加したランナーの方々から寄せられた大会の感想などを紹介します。

## 第3回やさい王国昭和村 河岸段丘ハーフマラソン 大会レポート

また出場したい

もちろん来年も参加します。

三年連続の参加です。去年に続き2回目。

初めて参加しました。また来年も夫婦で参加したい。

昨年参加した人からとても良かったという話を聞いて参加。

景色に癒やされた

気持ち良い空気や景色に癒されます。

昭和村の景色は素晴らしい。100点満点を差し上げたいです。

景色が最高です。13キロ地点では、景色がひらけ、雄大な自然が目に入ってきたのには感動しました。

景色が雄大で空気がおいしく、風が気持ちいい。高所恐怖症のため、最後の橋で怖くて歩いてしまった。

走り応えのあるコース

アップダウンが多くタフですが面白いコース。アップダウンの激しさは期待以上。

待以上。

コースは厳しいが登りに耐えて下りを疾走するのは楽しいです。

チャレンジしがいいのあるコース。

応援に励まされた

村民の皆さまの温かな声援がよい。

終盤の幼稚園児とのハイタッチは、ラストスパートの勇気をもらえました。今年も歌声に癒されスタートできた。

村民のひとこと看板は飽きませんでした。坂の頂上付近にベルを鳴らして応援してくださる方がいて奮起出来た。

おもてなしを堪能した

つきたての餅、新鮮レタスを堪能した。

会場で提供されていたレタスも野菜スープも大変おいしかった。

参加賞もタオルに加え、レタスやほうれん草といった野菜をいただけ嬉しかったです。ハンドマッサージ(無料)をやってもらえた。



給水がランナーを後押し



応援で参加



「生越太鼓」による沿道応援



アップダウンが続く初夏のコースを快走



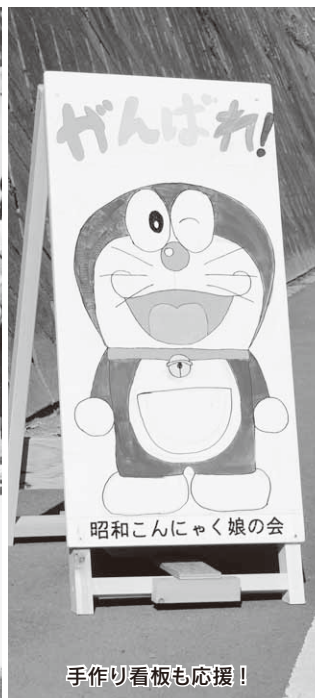
雄大な景色の中を駆け抜けるランナー



レタス畑を疾走



元気いっぱい親子ラン



手作り看板も応援!

- スタッフや地元の皆さんの  
対応がよかった
- ・スタッフの笑顔最高。
  - ・地元の皆さんがとても温かい。
  - ・ボランティアの方も多く、運営もスムーズ。
  - ・歴史が浅い割には運営もスムーズでした。
  - ・村を上げての取り組みが、本当に素晴らしいです。
  - ・この大会はアットホームでよい。

- 改善されている
- ・今年はAEDサポートも大幅に増え、安全面も考えられています。
  - ・今年はハーフのスタート地点への移動ルートが工夫されていました。
- 今後期待
- ・男子トイレを増やしてほしいです。
  - ・5キロでもペアの部を設けてもらいたい。



ゴールした選手を迎えるボランティアスタッフの皆さん



「コーラス・アンダンテ」と「大地讃頌会」による合唱

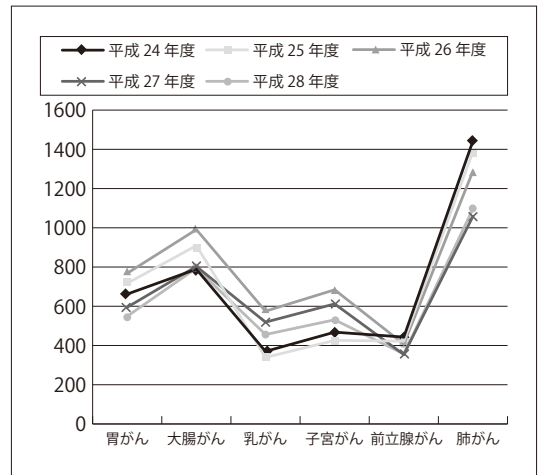
# 受けて安心 がん検診

～昭和村の現状をお知らせします！～

昭和56年以来日本人の死因原因の第1位である「がん」ですが、早期発見・早期治療が大切です！  
昭和村での検診状況（平成28年度分まで）をまとめましたので、ご覧ください

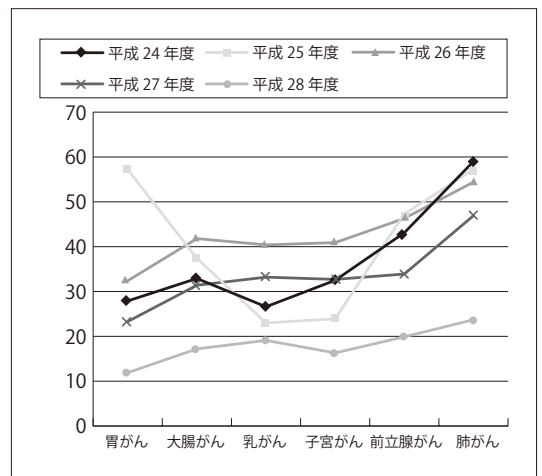
受診者数（人）						
	胃がん	大腸がん	乳がん	子宮がん	前立腺がん	肺がん
平成24年度	662	789	370	468	443	1,443
平成25年度	717	909	339	426	422	1,389
平成26年度	768	991	575	684	407	1,289
平成27年度	595	803	519	612	354	1,059
平成28年度	549	794	456	531	357	1,097

前立腺や肺のように、特定検診と同時に実施するものは微増がみえます。  
土曜日や個別検診をとりいれていますのでぜひ、受診ください。まず健康への第1歩を踏み出しましょう！



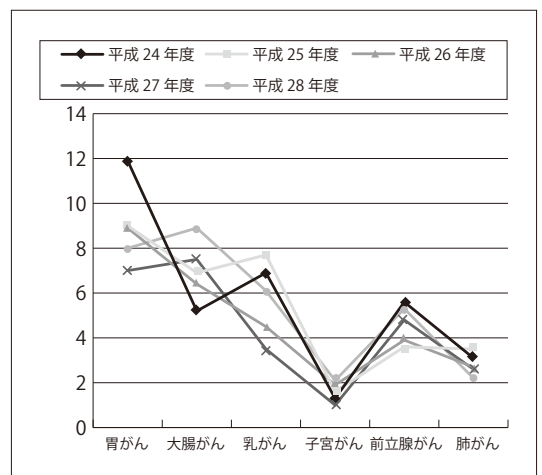
受診率（％）						
	胃がん	大腸がん	乳がん	子宮がん	前立腺がん	肺がん
平成24年度	27.9%	32.9%	26.6%	32.5%	43.1%	59.0%
平成25年度	57.2%	37.4%	23.0%	23.9%	47.3%	57.2%
平成26年度	32.4%	41.8%	40.4%	40.9%	46.3%	54.4%
平成27年度	23.3%	31.4%	33.2%	32.7%	33.9%	46.9%
平成28年度*	11.9%	17.2%	19.1%	16.3%	19.9%	23.7%

※平成28年度は国への報告の対象条件が変更となったため他年度との受診率比較はできませんが、50%をめざして啓発が必要です。



精密検査率（％）						
	胃がん	大腸がん	乳がん	子宮がん	前立腺がん	肺がん
平成24年度	11.9%	5.2%	6.9%	1.3%	5.6%	3.1%
平成25年度	9.0%	6.9%	7.7%	1.6%	3.6%	3.5%
平成26年度	8.9%	6.4%	4.5%	1.9%	3.9%	2.7%
平成27年度	7.0%	7.5%	3.5%	1.0%	4.8%	2.6%
平成28年度	8.0%	8.9%	6.1%	2.1%	5.3%	2.2%

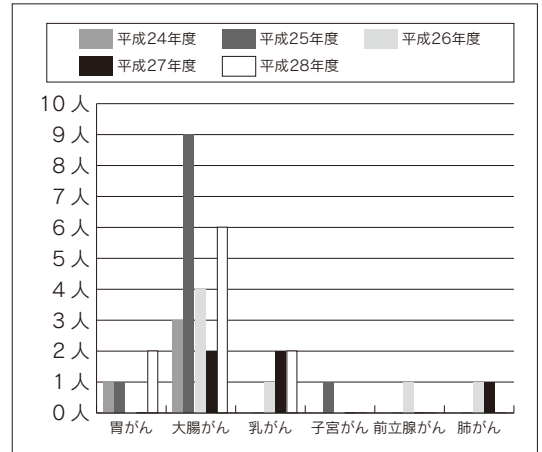
検診結果で精密検査が必要な人の割合です。胃がん以外は5%以下ですが、どの検診でも必ず精密検査が必要な方がいて、その方たち全員ががんというわけではありません。確認して安心できるよう怖がらず必ず受診してください。





がん確定者 (人)						
	胃がん	大腸がん	乳がん	子宮がん	前立腺がん	肺がん
平成24年度	1	3	0	0	0	0
平成25年度	1	9	0	1	0	0
平成26年度	0	4	1	0	1	1
平成27年度	0	2	2	0	0	1
平成28年度	2	6	2	0	0	0

検診でがんが見つかった人の人数です。どのがんにおいても早期で見つかりますので、身体的・経済的にも負担が少なくてすみます。どなたも元気に毎日を過ごされています。



## ..... 紹介します！がん検診を支える方達 .....

あなたの周りでがん検診を支えてくれる方を知っていますか？

昭和村には全体では44名 各行政区1～2名の保健推進員さんがいてくれます。

赤ちゃんの健康診断のお手伝いから、がん検診の通知などを届けて受診を勧めてくれるなど幅広い活動をしてきています。

今回は二期6年間という長い期間、ご活躍いただいたAさんにインタビューしました。



**Q：保健推進員になったきっかけは何ですか？**

前任者より「せめて二期はやってね」と推薦され、私にできることがあれば…と引き受けた。

**Q：保険推進員になり良かったことがありますか？**

いつも接していない人に通知配布をしながら話ができたと。声をかけたり、かけられたり、「人との出会い」「地域を知ること」そんなことが大切と思えた。通知配布をしてもらって良かったと声をかけられると、少しでも役に立つことができたと良かったなと思え楽しかった！

**Q：保健推進員で困ったことがありましたか？**

忙しい時期の研修もあったが、欠席もでき、結構どうにかできたので困ったことはあまりなかった。

**Q：あなたにとってがん検診とは？**

自分の兄や主人の弟など身近な人ががんで亡くなっているの、早めの検診が大切だと思う。気づいたときには遅いこともある。

自分で発見できた乳がんの人もいるが、何にしても早期発見が大切。

**Q：がん検診を受けずにいる方へのメッセージ**

もうどうでもいいと自分をあきらめているように話す人もいますが、これから長い人生楽しめることもある。いつもと違うな！と思ったら医療機関を受診してほしい。普段病院へかかっているがん検診とは別なので、人生あきらめずにいきましょう！

## がんのかかりやすさチェック票

1つでもチェックに当てはまるとリスクが高まるおそれがあります。必ず検診を受けましょう！

たばこをやめることができない

食道、肺、胃、肝臓、膵臓などのがん

他人のたばこの煙を吸い込む機会が多い

肺などのがん

お酒をよく飲み晩酌はかかせない

肝臓、大腸、食道などのがん

塩辛いものを好みよく食べる

胃がん

野菜や果物が嫌いであまり食べない

食道、胃などのがん

熱い飲み物や、食べ物を好みよく食べる

食道がん

からだを動かす機会が少なく便秘がちである

大腸(結腸)などのがん

太りすぎて、高カロリーの食物をよく食べる

(中・高年期でありBMI 27以上)

大腸・乳・肝などのがん

3年以上がん検診を受けたことがない

(血縁者にがんにかかった人がいる)

がん全体

※中高年期：40歳から69歳

※BMI(肥満度) = 体重(kg) ÷ 身長(m) ÷ 身長(m)

# 保険証を更新します

8月1日から保険医療機関等の受付で提示していただく「後期高齢者医療被保険者証(保険証)」が新しくなります。

## 新しい保険証の色は緑色です

新しい保険証は、薄緑色の封筒で、7月下旬に届くように郵送します。

封筒には、赤い字で「後期高齢者医療被保険者証在中」と書かれていますので、届きましたら開封して氏名、生年月日、一部負担金の割合等をご確認ください。また、新しい保険証の有効期限は8月1日から翌年の7月31日までの1年間になります。

## 保険証裏面の臓器提供意思表示欄について

臓器移植に関する法律が改正され、国や地方公共団体では移植医療に関する啓発を行うことになりました。そのた

め群馬県後期高齢者医療広域連合においても、保険証の裏面に臓器提供に関する意思表示欄を設けました。

保険証裏面の臓器提供意思表示欄に記入をすることで、臓器を提供するか、しないかの意思を表すことができます。また、意思表示した内容について見られたくない場合は、役場保健福祉課に置いてあります「個人情報保護シール」をご利用ください。

なお、臓器提供意思表示欄への記入は被保険者の任意です。必ず記入しなければならぬものではありません。

## 自己負担割合について

保険証には、医療機関等の窓口で支払う自己負担割合が記載されています。

来年7月末までの自己負担割合は、同一世帯の被保険者の今年度の住民税課税所得により判定します。

なお、前年12月31日時点で世帯主であつて、同一世帯に合計所得38万円以下の19歳未満の世帯員がいる場合には、世帯員の年齢と人数に応じた額(①16歳未満は1人につき33万円、②16歳以上19歳未満は1人につき12万円)を住民税課税所得から控除し負担割合を判定します。

- |   |      |                                 |
|---|------|---------------------------------|
| 1 | 3割負担 | 同一世帯に市町村民税課税所得が145万円以上の被保険者がいる方 |
| 2 | 1割負担 | 1以外の方                           |

※ただし、3割負担の方

のうち、次の要件に該当する方は、申請により1割負担となります。

- ①後期高齢者医療の被保険者が同一世帯に1人で収入額が383万円未満の方
- ②後期高齢者医療の被保険者が同一世帯に2人以上で、収入額合計が520万円未満の方
- ③後期高齢者医療の被保険者が同一世帯に1人で、家族に70歳から74歳の方がいる場合、その方との収入額合計が520万円未満の方

## 限度額適用・標準負担額減額認定証の更新

後期高齢者医療の被保険者の方が、住民税非課税の世帯に属している場合、高額な外来診療や入院をする際に限度額適用・標準負担額減額認定証(減額認定証)を医療機関の受付に提示していただくこと、医療費の窓口負担や食事代などの自己負担が軽減されます。現在交付されている減額認定証の有効期限は7月31日に

なっていますが、被保険者の方の申請に係る負担を減らすため、更新の手続きを省略して減額認定証を交付します。該当されるのは、減額認定証を交付されていて、平成29年度も住民税が非課税の世帯に属する方です。なお、新たに減額認定証が必要な方は、申請をしてください。

## 短期保険証の交付について

通常、保険証の更新期間は1年間ですが、保険料の滞納状況によって通常より有効期間の短い保険証(有効期限は8月1日から来年の1月31日)を交付する場合があります。

さらに、特別な理由もなく納付状況が改善しないときは、医療費がいったん全額負担になる「資格証明書」を交付することがあります。

## 問い合わせ

- ①役場保健福祉課保険係  
☎24-5111(内線133)
- ②群馬県後期高齢者医療広域連合  
☎027-256-7125

## 平成29年度の国民健康保険税について

地方税法の一部改正により、平成29年度から国民健康保険税を次のとおり改正します。

今回の改正は、負担に関する公平の確保と負担能力に応じて応分の負担をはかることから行うもので、所得が低い人に対する軽減を拡充します。

なお、平成29年度の国民健康保険税の額は7月中旬に納税通知書でお知らせします。

### ◇平成29年度の国民健康保険税

平成29年度の税率は平成28年度と同じです。(下表参照)

区 分	医 療 分	後期高齢者支援分	介 護 分
所 得 割 率	6.00%	2.00%	1.10%
資 産 割 率	40.00%	10.00%	9.00%
均 等 割	22,500円	9,500円	8,000円
平 等 割	25,000円	9,500円	8,000円
課 税 限 度 額	540,000円	190,000円	160,000円

※介護分は、40歳から64歳の人を対象です。

### ◇法定軽減の拡充

世帯主と被保険者および特定同一世帯所属者の前年中所得金額の合計が基準額以下の場合、均等割額と平等割額が軽減されます。平成29年度からは、5割と2割の軽減対象になる所得基準額を引き上げることで、軽減対象世帯が拡大されます。(下表参照)

軽 減 割 合	所 得 基 準 額
7 割 軽 減	33万円以下(33万円以下)
5 割 軽 減	33万円+27万(26万円5千円)×被保険者および特定同一世帯所属者数
2 割 軽 減	33万円+49万円(48万円)×被保険者および特定同一世帯所属者数

※( )は平成28年度。

※所得申告をしている方が対象者となります。所得がなくても被保険者全員の申告が必要です。被保険者である世帯員のうち一人でも未申告の方がいると、国民健康保険税の軽減に該当する場合でも軽減が受けられませんのでご注意ください。

※特定同一世帯所属者とは、後期高齢者医療制度へ移行され国保の資格を喪失した人で、国保資格喪失後も継続して同じ世帯に属する人のことです。

## 医療費の適正化にご協力ください

国民健康保険は、加入する皆さんが安心して医療を受けるための大切な制度です。

しかし、医療費は年々増加する傾向にあり、国保の財政を圧迫しています。医療費を抑えるために、加入者一人ひとりの協力が必要です。

### ■医療費の増加を抑えるために

- 食生活や生活習慣の改善を心がけて、健康維持に努めたり、特定健康診査などを受けて生活習慣病の予防と早期発見による重症化を防止しましょう。
- 一つの病気で複数の病院を受診する重複受診や、多数回受診する頻回受診を控えましょう。このような受診は、無駄な医療費を増やすだけでなく、検査を複数回行うことで、体に負担をかけてしまうことがあります。また、薬や処置が重複することで、効果が過剰に出たり、逆に失われたりする可能性もあります。
- ジェネリック医薬品をご存じですか。新薬(先発医薬品)の特許期間が満了した後に、国の認可を受けて発売される薬をジェネリック医薬品といいます。ジェネリック医薬品は、薬の研究開発費が抑えられ、新薬に比べ薬価が安く、薬代の自己負担を軽減するとともに、医療保険財政の適正化にもつながります。すべての薬にジェネリック医薬品があるわけではありませんが、ジェネリック医薬品を希望する場合は、医師や薬剤師にご相談ください。

保健福祉課 保険係

## 玉村町友好交流協会がツアーを企画

玉村町友好交流協会主催の野菜収穫体験などを行う観光ツアーが6月25日に本村で行われました。



バーベキューで昼食

このツアーは、平成24年1月に村と友好交流協定を締結した玉村町が、他の自治体を含め、その交流をより活発かつ広範囲なものへと発展させるために企画したものです。

当日は同町の親子など、22人が参加。昭和インターから村に降り立った参加者らは、まず桜桃園でさくらんぼ狩りを楽しみました。その後、昼食は昭和の森山荘でのバーベキュー。道の駅「あぐりーむ昭和」でレタスの収穫体験や買い物をするなど、本村での一日を満喫していました。

### 道の駅で

#### レタスマつりを開催

道の駅「あぐりーむ昭和」では6月25日、毎年恒例のレタスマつりを開催しました。これは、全国でも有数のレタス産地である「やさしい王国昭和村」を広くアピールするとともに、村へ継続して来ていただくことを目的に開催しているもの。

イベントには、横浜市立豊岡小学校の児童等たくさんの人たちが来場。採れたレタスの試食や抽選会、隣接する農場での収穫体験を楽しんでいました。



にぎわいイベント会場

## 横浜市内でコンニャク芋の植え付け

村では6月21日、横浜市役所に隣接する横浜公園内に村の特産品コンニャク芋の植え付けを行いました。これは、友好交流協定を結ぶ横浜市との交流事業の一環として、また村のPRを目的に実施するもので、今年で4回目となります。

また同日、横浜市立小机小学校にも堤村長と職員が訪れ、6年生を対象にコンニャクや村を紹介する授業を行いました。これは、子どもたちが赤城林間学園を訪れた際に、村がコンニャク芋を贈ったことがきっかけとなり企画されたもの。子どもたちは、校内の花壇で職員によるコ



レタスの収穫体験をする参加者

ンニャク芋の植え付けの様子を見学し、雨の中にもかかわらず説明を熱心に聞き入っていました。冬にはコンニャクづくりを行う予定です。



横浜公園での植え付け



小机小学校で授業を行う堤村長

## 園児が菜の花館でお年寄りと交流

第一保育園では6月28日、隣接する特別養護老人ホーム「菜の花館」のお年寄り  
と園児たちとの交流会を開催しました。  
交流会では、6月に誕生日を迎えた園  
児たちを、お年寄りのみなさんも交えて



車いすリレーで交流

お祝い。祝ってもらった園児たちは誕生日プレゼントを受け取り喜びました。  
続いて、お年寄りとお年寄りたちによる運動会を開催。園児とお年寄りそれぞれによる玉入れ、年長児たちとお年寄りの車いすリレー、そして園児たちによる綱引きが行われました。屋外で、元気いっぱいの子どもたちとふれあい、体を動かしたお年寄りのみなさんは、笑顔で交流を楽しんでいました。  
交流会の最後には、園児たちがお年寄り一人ひとりと握手してお礼とお見送りをしました。

## むし歯予防教室で健康な歯に

村内各保育園では6月中「むし歯予防教室」を実施しました。

この教室は、むし歯予防週間にあわせて、園児たちに歯の大切さを伝えるため、毎年保育園で行われているもので、第一保育園では6月1日、第二保育園では6月8日、子育保育園では6月2日にそれぞれ実施。

ホールに集まった園児たちに、むし歯にならないためのお話や寸劇を行ったほか、年長組の園児たちは歯の汚れを確認する染め出しを行いました。

指導にあたった歯科衛生士の石井比呂美さんは「赤くなっているのは汚れ



磨き残しをチェック(第二保育園)

が残っている部分。きちんとみがきましよう」と歯の模型を使って正しいブラッシングの方法を実演。園児たちは鏡とにらめっこしながら歯磨きの練習をしました。



虫歯予防のお話を聞く園児たち(子育保育園)

## 更生保護女性会が 社会を明るくする運動

更生保護女性会では7月3日、「社会を明るくする運動」で林きぬ子会長ほか役員5人が役場を訪れ、犯罪や非行のない安全で安心して暮らせる地域社会づくりの推進を呼びかけました。

同会では、このほか村内各小中学校や保育園、社会福祉協議会をまわり、同運動の呼びかけとともに手作りの和紙人形などを配りま



役場を訪れた更生保護女性会の皆さん

# 今月のイチオシ



**株式会社タイムカプセル社**  
喜多川 泰(著)  
ディスカバー・トゥエンティワン  
新しい人生を始めよう。何度でも。人生の再出発への勇気を贈る自己啓発の要素も盛り込まれた感動のストーリー。



**i (アイ)**  
西 加奈子(著)  
ポプラ社



絵とき **ゾウの時間とネズミの時間**  
本川 達雄  
福音堂書店



**大学4年間の経営学が10時間でざっと学べる**  
高橋 伸夫  
角川書店



**ブラタモリ(1)**  
NHK「ブラタモリ」制作班(著)  
角川書店

公民館図書室利用時間  
月曜日・金曜日 午前8時30分～午後6時

村公民館図書室の本を紹介します。  
このほかにも、たくさん楽しい本が  
皆さんを待っていますので、ぜひご利用  
ください。



## はばたけ! 昭利村消防団



消防ポンプ操法競技会出場  
第六分団 澤浦 裕也さん

### 「ポンプ操法の意義」

今回、小型ポンプ操法の指揮者として出場させていただきました。出場するにあたり「そんなに必死になつてポンプ操法して意味あるのか」と多くの人に言われました。  
しかし否定しません。「意味あります」ポンプ操法に対して取り組む姿勢と防災意識は比例すると思います。私は、昭利村以外に数ヶ所で生活しましたが、有事の際、こんなに素早く多くの消防団員が出動するのは見たことありません。この意識の高さがポンプ操法に対しての取り組みに表れていると実感しました。  
最後に、今回協力していただいたり、ご迷惑をおかけした方々へ、今後の消防活動で還元していきたいと思ひます。

## 地域包括支援センターだより

# 実践！介護予防 みんなで楽しくらくらく筋トレ体操♪

今回は『宿ふれあいいきいきサロン』を紹介します。

- 場所：宿集落センター
- 日時：毎週(水) 午後2:00～

### ☆ここが私たちの魅力☆

- 春はお花見、夏は夏休み、秋は旅行、冬は忘年会と、季節ごとのイベントが盛りだくさん！みんなで一緒に出かけ、わいわい楽しんでいるとのこと。
- 健口体操と筋トレ体操は、まじめにしっかり取り組んでいる。「筋トレに通っているというプライドがある」という、力強い言葉も聞かれた。
- お茶とおしゃべりの時間もサロンの楽しみのひとつ。先輩方が教えてくれる野菜作りの話はためになると好評で、現役世代が教えてくれる話もしゃべりが分かって良いと好評。

### みんなの声

・楽しい・新しい人が増えた・ここに来れば笑いがある・年をとっても続けられる・自分で歩いてこられる・お世話してくれる人たちのおかげ・おしゃべりがおもしろいなど



「和気あいあいとした感じが好き♪」と笑顔の皆さん

地域包括支援センターはサロンを応援しています！

ふるさと昭和 ～歴史を訪ねて～

第56回

利根郡最初の発電所

永井沢発電所

昭和村ボランティアガイドの会  
理事 倉澤 俊雄

利根郡最初の水力利用によ

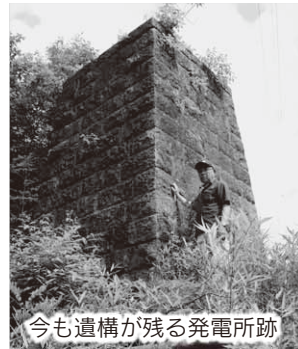
る発電所が、大宇川額永井沢の溪流を利用して建設された永井沢発電所である。当時の久呂保村長真下弁次郎は、郷土文化の発展と沼田町への送電を意図してこの事業に取り組んだ功労者である。利根電力(株)は、明治四十一年四月二十五日に資本金二万一千円で設立し社長に黒岩佐五七、専務取締役に真下弁次郎が就任し、明治四十一年十月七日に開業している。送電は発電所から入原、伏田、君河原、片品川横断、戸鹿野を経て沼田町に送られた。営業所は東倉内に置かれていた。

利根電力(株)の経営内容を見ると、資本金はその後増資しており三万五千円となる。技術者主任 虎除政雄 技手 岸熊雄 補手綿貫寛哉。

発電所の出力は四十三キロワット単相、有効落差一四〇尺(四二・四メートル)一八二

馬力のペルトン水車と発電機が据え付けられていた。

沼田町への送電は、明治四十二年末において四八八戸に二四五灯を供給していたが、規模が小さすぎて経営は困難であったという。



今も遺構が残る発電所跡

この永井沢発電所に近い平田照房宅が、当村において最初に電灯をつけた家だったそう、料金は、十燭光一ヶ月三十五銭だったという。

また、この発電所に落雷のあった翌朝「雷様のお姿はどんなでしたか」と真剣にたずねた村民がいたと綿貫寛哉補手の笑い話もあったと聞く。

明治四十四年十一月、経営困難のため利根電力は利根発電に合併され、永井沢発電所は大正末ころ廃止となった。

今も発電所の跡が残っており、当時をしのばせている。

参考文献 村誌久呂保・沼田市史

「ちよつと真面目な話」

高校を卒業して早4年。気付けば社会人5年目となりました。働き始めた時は職場で一番若かったはずなのに、今では中学や高校の学年すらかぶらない子が居るなんて。私もまだまだ若輩者ですが、時の流れの速さに戦々恐々とする今日この頃です。

周りを見渡せば、結婚して立派なお母さんになっている友人や高校・大学を卒業してバリバリ働いている友人、夢や目標に向かって勉強に励んでいる友人、生きがいを見つけてキラキラ輝いている友人。それぞれが様々な人生を歩んでいます。中には、進むべき道や本当にやりたいことが分からず悩んでいる人も居るかもしれません。私も何が正解なのかは皆目見当もつきませんが、例え何かにつまずいたり失敗したりしても、いつか笑い話にできればそれだけで人生丸儲けですね。

◆◆◆◆◆  
今回の登場者は、飯塚 一希さん(22歳・入沢)です。

はっらっ トーク



高橋 琴美さん  
(23歳・大河原)

次回登場者紹介

心優しい元生徒会長です。



いつもお薬ありがとう(第一保育園)

## 倉澤さんが薬を寄付

村のくすり屋さん、倉澤康弘さん(根岸)が6月21日、村内各保育園に置き薬を寄付されました。

寄付していただいたのは、絆創膏<sup>ばんそうこう</sup>などの応急処置に役立つ薬。この日、役場保健福祉課をとおして各保育園に届けられました。

倉澤さんが置き薬を寄付されるようになって今年で36年目。倉澤さんは「子どもたちには、毎日健康で元気に育ってほしいです。」と話してくれました。長年にわたるご厚意ありがとうございます。

## 楽しくソーシャルダンスを

村公民館では6月13日、公民館多目的ホールで第1回ソーシャルダンス教室を開催しました。

これは、家族や参加者の皆さんと楽しく踊ることを目的とした公民館講座で、全6回を予定。「だんすすくーるかれん」の白倉敏子先生と小林純一先生を講師に招き、当日はソーシャルダンスに関心のある11人が参加し、マンボを学びました。これからも、多くの皆さんの参加をお待ちしています。



軽快なステップを踏む皆さん

## 土曜学習を開講中



熱心に学習する子どもたち(南小学校)

南小学校・東小学校・大河原小学校では、毎週土曜に「土曜学習」を開講しています。

これは、元教員経験者各3名を指導員として委嘱し、4年生以上の児童に国語・算数の学習支援を行うもの。

南小学校では、前昭和中学校長の堤義樹さんから3名が指導員を務めており、6月24日は21名全員が出席。6年生の石井仁君は「自主的に参加し、今日で休まず7回目の出席。先生が丁寧に指導してくれるのでわかりやすいです。これからも続けていきたいです」と抱負を語ってくれました。

## ふるさと納税で遊具を整備

村では、平成28年度に皆様から「ふるさと納税」としてご寄付いただいた寄付金を活用し、総合運動公園内にブランコなどの遊具を整備いたしました。

新しい遊具には子どもたちが集まり、公園は子どもたちの笑顔であふれています。たくさんのご寄付に感謝いたします。



新しい遊具を楽しむ子どもたち



## サッカー教室を体験



サッカーを楽しむ園児たち(第二保育園)

子どもたちにボールを蹴る楽しさを知ってもらおうと、NPO法人J-Wingsが村内各保育園でサッカー教室を開催しました。

第二保育園では6月16日開催。同法人の五十嵐樹コーチらの指導でサッカーを楽しみました。

## 船ヶ鼻登山道で「歩け歩け」を開催

今年で41回目を迎えた「歩け歩け運動大会」が6月3日、昨年度に整備された、赤城山船ヶ鼻登山道を歩行コースとして開催されました。晴天に恵まれた当日は、村内外から60名が参加。結婚の森を出発し、行きは榎水コースから船ヶ鼻山頂を目指しました。視界が開け、眼下に広がる昭和村の風景を参加者は楽しみました。



美しい景色の広がる登山道

## 園児たちがサツマイモ植え



まずはしっかり掘って(子育保育園)

第一・第二・子育保育園の年長組の園児たちが6月14日、収穫体験農場「やさい王国ファーム」でサツマイモの苗と落花生の種を植える体験をしました。

これは、道の駅「あぐりーむ昭和」が主体となり、農業に親しんでもらうことを目的に、収穫体験などを行う「あぐりーむ<sup>がっこう</sup>楽行」の一環として行われたもの。

園児たちは、倉澤新平駅長に教えてもらいながら、まず、手でしっかり穴を掘ってサツマイモの苗を植えました。その後、落花生の種まきも行いました。秋の収穫が楽しみです。

## 子ども教室でプレゼントの花いけ

しょうわ子ども教室「みんなでプレゼントの花をいけよう」が6月17日、村公民館大会議室で行われました。

池坊なでしこ会代表の綿貫美智子さん(森下中)を講師に招いて、参加した14名の皆さんがプレゼントの花いけに挑戦。

プレゼントの花のために用意された花材は、ひまわり、スプレーバラ、スプレーカーネーション、ナルコユリの葉、ヒペリカムの実、デルフィニウムの6種類。

参加者たちは、綿貫さんの指導を受けながら、思い思いに花いけを楽しみました。



プレゼントの花いけを楽しむ参加者



## 8月7日(月)に 行政相談所を開設

総務課 内線112

行政相談は、国道・国税・登記などの国の業務、国民年金・生活保護などについての苦情や意見を受けます。

相談を受ける行政相談員は総務大臣から委嘱された有識者です。国の仕事などについて、困っていることや、要望がありましたら、お気軽にご相談ください。

相談は無料、秘密は厳守します。

■開設日 8月7日(月)

■開設時間 午後1時30分～午後3時

■場所 役場会議室

■行政相談員 角田信明さん

## 新しい国保高齢 受給者証が届きます

保健福祉課 内線133

国民健康保険(国保)高齢受給者証が7月31日で期限切れになります。

対象となる方には、新しい受給者証を7月中に郵送いたします。

8月1日以降は、新しい受給者証を医療機関に提示してください。

■対象となる方 国保の加入者で、70歳以上75歳未満の人は、医療機関を受診する場合は、保険証と合わせて高齢受給者証を忘れずに提示してください。

## スズメバチの巣 駆除費補助金について

総務課 内線111

村では、近年凶暴化し、村民生活の安全を脅かすスズメバチの巣の駆除に対し、1万円を限度とし、駆除に要した費用の2分の1に相当する額(100円未満切り捨て)を補助します。

■補助金の申請に必要なもの

・補助金交付申請書(役場にあり)

・駆除に要した費用の領収書  
・駆除前と駆除後の状況写真  
・その他村長が必要と認める書類

※当補助金の申請は、領収書の領収日から起算して、必ず30日以内に提出してください。30日を経過すると補助金を交付することができませんのでご留意ください。

## 水道料金の急増が あつたら

建設課 内線162・163

漏水などにより水道料金が急増する場合があります。

水道の検針メーターや口座振替額が急増し、心当たりのない方は漏水などの恐れがあります。家の水栓をすべて閉じ、メーターが回転する場合は、村指定施工業者に依頼し、修理を行っていただきますようお願いいたします。

なお、漏水により水道料が急変した場合は、使用料減免の制度がありますので、指定業者の方にご相談ください。

## 上毛かるた県大会ボランティア(審判部理事および公認審判員)募集!!

上毛かるたの県大会に、村からも利根郡代表として出場しています。このため、県大会の開催にあたり、村から審判員も派遣しなければならないのですが、現在出ただけの審判員がおりません。

そこで、上毛かるたを経験され、審判の経験もある方で、子どもたちのために協力いただける方を募集いたします。ぜひご協力をお願いいたします。

### ◎審判部理事(1名)

- ・5月、10月の年2回会議が開催されます。
- ・2月に本大会が行われます。(例年第1日曜日、前日準備あり)
- ・特に審判の登録がなくても大丈夫です。主に大会の運営に関わります。
- ・年齢制限はありませんが、育成会等の大会で審判を経験された方。

### ◎公認審判員(7名)

- ・2月に行われる上毛かるた県大会にて審判をしていただきます。(12月に打ち合わせ会があります)
- ・育成会等の大会で何回か審判を経験された方。
- ・公認審判員になるためには県への登録が必須となります。登録は事務局で手続きいたします。
- ・あまり自信のない方は年1回講習会もありますので参加してください。(今年度は10月7日(土)です)

問い合わせ先：昭和村教育委員会

# クイズ キャッチボール



利根沼田消防ポンプ操法競技会が  
6月4日に開催され、昭和村消防団  
が見事W優勝を果たしました。

それでは問題です。今回小型ポン  
プの部で優勝したのは「第〇分団」  
でしょうか？

## 応募規定

▶村に住んでいる人・勤めている人などなたでも応募できます。▶賞品＝正解者の中から抽選で村商工会商品券500円分を差し上げます。▶締め切り＝8月3日(木)。▶発表＝「広報しょうわ」8月号。▶答えは必ずハガキに書き、下記要領で応募してください。

こたえ
住所(行政区も)
氏名・年齢
TEL
投稿欄…広報でとりあげてほしいことや気がついたことなど書いてください。

切手	3791298
	昭和村大字系井三八八
	昭和村役場
	企画課
	企業課
	広報統計係

▷6月号のクイズの答えは、「第3回」でした。当選者は次のとおりです(敬称略)。おめでとうございます。

- ★真下 美月 (17歳) 鎌 沢
- ★西澤 由美子 (59歳) 森 下
- ★沢浦 典子 (59歳) 鎌 沢

## ゴミの出し方

産業課 内線152

ゴミの出し方につきましては、最近マナーの悪い出し方が見受けられます。ゴミは一人ひとりが責任をもって出すことが重要です。マナーを守り、ゴミを出していただきますようお願いいたします。

■注意点 ①各地域で指定されているゴミステーションに出してください ②村の指定したゴミ袋に入れて出してください(指定袋以外は収集できません) ※資源ゴミ集団回収の際に配付される、指定プラ専用の緑色のネットは絶対に持ち帰らないでください。

## 道の駅オープン6周年記念イベントを開催

道の駅「あぐりーむ昭和」のオープン6周年を祝うイベント&とうもろこしまつりを開催します。

■日時 7月30日(日) 午前9時50分より

■場所 道の駅「あぐりーむ昭和」

■内容

ステージイベント(予定)

- フォークダンス ○バルーンアート
- おやじギャングバンドなど

その他イベント(予定)

- 餅投げ ○お楽しみ抽選会
- とうもろこし収穫体験
- とうもろこしなどの販売など



## ◆◆◆ 広報 文芸 ◆◆◆

### 俳句

陽は風を風は陽を呼ぶ夏  
隣 梅沢 まつ  
久し振り山時鳥遠く聞く  
花茂 喜右  
日本ばれひなと逢ふ日よ  
時鳥 小林 仁作  
山里は時鳥鳴きて目覚め  
かな 藤井 君枝  
藤の花暮るる夕日を惜し  
みつ 横坂 庄三  
朝つゆを紫紺に染めて茄  
子の花 須藤 澄子  
上り来て眼下に鳥居時鳥  
真下 章子  
手より落つおもちゃも眠  
る昼寝時 杉木 哲二

### 短歌

「元氣かい」友の電話の声  
大き耳遠くなり足も痛し  
と 堤 あさ江  
足腰のすこやかに友ダイ  
ヤモンド婚稀にて明るき  
声に笑へり板橋 きみ江  
久びさの恵みの雨に菜園  
の土も野菜もすがしく光  
る 倉沢 さなへ  
昆虫を越え恙なき日日の  
五月空若葉の光り眩しく  
照りぬ 青木 剛  
老いたれど同窓会の盛り  
上がりうつろの如き若か  
りし日日 堤 みゑ  
娘の新居の庭に盛りたる  
黒土の朝顔の双葉幼はい  
としむ 林 千恵美  
群青の山山従へ萌え出づ  
る広がる緑青空の下  
和田 ひとみ  
梅雨に入り丈の伸びたる雑  
草と追ひかけつこの日を過  
ごしをり 藤井 君枝





広く村民の皆さんに呼びかけたいことがありましたら、このページをご利用ください。

平成30年4月採用の

職員を募集

◆利根沼田広域市町村圏整備組合

▼職種 一般事務職(一般行政事務)、消防士A(消防職)、消防士B(救急救命士)

▼採用予定人数 若干名

▼応募資格 ①高等学校卒業程度の学力を有する人、②平成4年4月2日から平成12年4月1日の間に生まれた人  
消防士は左記の条件を追加  
③矯正視力を含む視力が両目で0.7、一眼で0.3以上の色覚が正常な人、⑤聴力が左右とも正常な人、⑥採用された場合、利根郡内および沼田市内に居住できる人

消防士Bについては、右記のほか、救急救命士免許を有する人または平成30年3月末までに取得見込みの人  
▼試験日 一次試験:9月17日(日)9時

▼場所 利根沼田広域消防本部(中央消防署3階講堂)

▼試験内容 一次試験:適正検査、教養試験(作文)、二次試験:体力検査(消防士のみ)面接

▼募集期間 7月7日(金)から8月7日(月)まで

▼申し込み ①受験申込書、②成績証明書1通、③返信用封筒2通(82円切手、宛名明記)を直接提出(簡単な書類審査を行いますので、申込書等は必ず受験者本人が持参)

▼問い合わせ 一般事務職は利根沼田広域市町村圏振興整備組合事務局 ☎0278-2213691、消防士は利根沼田広域消防本部総務課 ☎0278-22213133

職員を募集

◆沼田市外二箇村清掃施設組合

▼職種 一般職

▼採用人員 若干名

▼職務の内容 清掃工場衛生センターの維持管理業務  
▼職務の内容 清掃工場衛生センターの維持管理業務

▼受験資格 平成4年4月2日から平成12年4月1日まで

に生まれた人で、高校卒業程度の学力を有し、地方公務員法第16条の欠格条項に該当しない日本国籍を持つ人

▼試験日・内容など 一次試験:9月17日(日) 試験科目

教養試験、作文、適応性検査  
試験会場:沼田市外二箇村清掃施設組合

▼受付期間 7月7日(金)から8月7日(月)までの午前9時~午後5時まで

▼申込書の請求・提出先 沼田市外二箇村清掃施設組合事務局(〒378-0003 沼田市白岩町226)

自衛官等採用試験を実施

◆自衛隊沼田地域事務所

※募集期間はすべて共通7月1日(土)~9月8日(金)

▼自衛官候補生

▼受験資格 18歳以上27歳未満の人

▼試験日 男子は9月5日(火)~10月21日(土)で指定された日、女子は9月24日(日)または25日(月)

▼場所 相馬原駐屯地または新町駐屯地

▼一般曹候補生

▼受験資格 18歳以上27歳未満の人

▼試験日 9月16日(土)または9月17日(日)

▼場所 沼田市中央公民館

▼航空学生

▼受験資格 高卒(見込み含む)で21歳未満の人

▼試験日 9月18日(月)

▼場所 勢多会館(前橋市) 詳しくは、自衛隊沼田地域



おまわりさんからののお知らせ



◎振り込め詐欺等の被害防止について◎

県内では、振り込め詐欺を始めとする特殊詐欺の被害に遭う人が大変多くなっています。オレオレ詐欺や振り込め詐欺という言葉を知っていても、だまされてしまう人もいます。

<振り込め詐欺の主な手口>

◎オレオレ詐欺

- ①息子や孫などの親族をかたって「株の失敗のため」「示談金」などの名目で現金をだまし取る。
- ②警察官や金融庁の職員などをかたって「あなたの口座が詐欺犯人に利用されている。」等と告げて、キャッシュカードなどをだまし取る。

◎還付金等詐欺

役場などの公的機関の職員をかたって「医療費の還付金がありま

す。ATMで手続きしてください。」等と言って、ATMから犯人の口座に金を振り込ませてだまし取る。

◎架空請求詐欺

パソコンや携帯電話のメールを利用して「有料動画の閲覧料の未払いがあります。」等のメールを送りつけ、電子マネーなどを利用して金をだまし取る。

◎融資保証詐欺

融資勧誘のファックスやダイレクトメールなどを送りつけ、融資の申し込みに対して手数料や保証金などの名目で現金を振り込ませる。

電話やメール等でお金にまつわる話題が出たら、詐欺を疑いましょう。お金を用意する前に、必ず家族や周囲の人、警察などに相談しましょう。

特設人権相談所

家庭内や隣近所のもめごとなどでお悩みの人は、ご相談ください。村人権擁護委員が相談に応じます。  
**◆日時**：8月7日(月)、午後1時30分～4時 **◆会場**：役場会議室

こころの相談

「眠れない」、「イライラして落ち着かない」など、心に悩みを持つ人はご相談ください。専門家が相談に応じます。  
**◆日時**：毎月第1水曜日、毎月第2・第4水曜日  
**◆会場**：沼田保健福祉事務所 ☎23-2185 ※対応時間など、詳しくはお問い合わせください。

女性相談センター

パートナーからの暴力やさまざまな悩みを持っている女性の相談や支援を行います。  
**◆日時**：平日午前9時～午後8時、土日祝日午後1時～5時 **◆相談専用電話**：  
 ☎027-261-4466

FM OZE 行政情報番組

とれたて情報昭和村

放送日：毎週土・日 午前9時50分～10時  
 タイトルコール：新中学一年生  
 7月は道の駅「あくりーむ昭和」オープン6周年記念イベントの情報等をお伝えします。

今月の納期

国民健康保険税2期、水道料金・下水道使用料2期、保育料7月分、学校給食費7月分は、7月31日(月)が納期です。納期内納付にご協力ください。

わが村の人口

人口 7,593人 [440人] (+10)  
 男 3,819人 [212人] (+7)  
 女 3,774人 [228人] (+3)  
 世帯数 2,767世帯 (+11)  
 [外国人のみ397世帯・混合30世帯]  
 ※()は前月比 []は外国人の内数  
 6月末日現在(住民基本台帳人口)  
 村の面積 64.14 平方キロメートル

事務所 ☎0278-203-4111まで

「山の日」記念  
「21世紀の森まつり」

◆利根地方林業振興協会

16番目の国民の祝日として制定された「山の日」を祝い、広く県民が山や森林に親しめるイベントを開催します。

▼期日 8月11日(金)

▼時間 午前10時～午後4時

▼会場 県立森林公園「21世紀の森」森の広場

▼内容 記念植樹、音楽団体の演奏、工作体験、木製品展示即売、地域物産販売など

※一部の体験などは先着順となります。

▼入場料 無料

▼問い合わせ 利根地方林業振興協会 ☎0278-15212127



黄色の封筒が届いた方へ

老齢基礎年金を受け取るために必要な期間(受給資格期間)が、「25年」から「10年」に短縮されることになりました。

日本年金機構では、これまでに対象となる方に「短縮」と記載した黄色の封筒(A4サイズ)をお届けしています。制度の開始は、平成29年8月1日(最も早い年金のお支払いは平成29年10月)です。まだ、請求手続きをされていない方は、「ねんきんダイヤル(005010511165)」で予約の上、できるだけ早く

めに手続きをお願いします。

年金の予約相談について

年金事務所の窓口で年金請求の手続きや、受給している年金についての相談を希望する方は、ぜひ、予約相談をご利用ください。予約相談の受付は、「ねんきんダイヤル」で行っています。

ねんきんダイヤル(005010511165)

▼受付時間

月曜日 午前8時30分～午後7時

火・金曜日 午前8時30分～午後5時15分

第2土曜日 午前9時30分～午後4時

※ご連絡の際は、基礎年金番号の分かる年金手帳や年金証書をご準備ください。



おくやみ

■ごめい福をお祈りいたします。

お誕生日	お名前	年齢
赤城原 恵二	大塚 駆くん	70歳
赤城原 第一	宮内 健吾くん	84歳
美恵子	さんの子6月2日生	87歳
赤 秀 樹	石井 陽彩ちゃん	88歳
陽 子	さんの子6月6日生	90歳
森下中組	松本 尚くん	94歳
美 理 央	さんの子6月6日生	94歳
森下宿	真下 直輝くん	92歳
直 美 也	さんの子6月16日生	92歳
赤城原 第一	山崎 清莉奈ちゃん	6月28日没
武 一 士	さんの子6月19日生	6月24日没
森下上組	廣田 百一さん	6月25日没
三ッ谷	新木 ます子さん	6月25日没
宿	加藤 勝美さん	6月26日没
中内出	松井 まさ江さん	6月26日没
北 部	金井 スミエさん	6月4日没
大 堀	横坂 正章さん	6月10日没
中内出	加藤 喜秋さん	6月12日没
北 部	新木 勝さん	6月18日没

※掲載を希望されない方は、届出の際に申し出て下さい。