

7月

広報

しよわ

平成28年(2016)

No.565

主な内容

- 平成28年昭和村敬老会・福祉大会 …… P2
- 利根沼田消防ポンプ操法競技会 …… P4
- 河岸段丘ハーフマラソン大会レポート… P6



「元気に歌って七夕まつり」

第三保育園では7月7日、七夕まつり会が開催されました。

園児たちは、招待されたおじいちゃん、おばあちゃんに、歌やお遊戯を元気いっぱいに披露しました。



the most beautiful
villages in japan

昭和村
群馬県

ダイヤモンド婚11組、 傘寿75人の長寿を祝う 金婚27組、

平成28年 昭和村敬老会・福祉大会

村と村社会福祉協議会主催による平成28年昭和村敬老会・福祉大会が6月6日、村公民館多目的ホールで行われました。

敬老会では、今年結婚60年を迎えるダイヤモンド婚の夫婦11組、結婚50年を迎える金婚の夫婦27組、80歳となる傘寿を迎えられる75人、総勢151人を祝いました。

福祉大会では、村の社会福祉の発展に貢献された5人、1団体が表彰されました。



ダイヤモンド婚代表の林篤次さん・孝子さんご夫婦(滝久保)



善意功労で表彰を受けた
昭和村舞踊協会



社会福祉団体功労で
表彰を受けた廣田忠一さん

式典では、ダイヤモンド婚

を代表して林篤次さん・孝子さんご夫婦(滝久保)が、金婚を代表して松井文夫さん・みよしさんご夫婦(大河原)が、傘寿を代表して加藤まよ子さん(宿)が、堤盛吉村長と金子松二郎社会福祉協議会長からそれぞれ慶祝状と記念品を受け取りました。

また、長年にわたり村社会福祉の発展に貢献された5人、1団体の受賞者を代表して、廣田忠一さん(赤城原第二)、昭和村舞踊協会がそれぞれ表彰状と記念品を受け取りまし

た。

主催者として堤村長が「長年お二人で苦楽を共にして、ダイヤモンド婚、金婚を迎えられた皆さん、80歳の長寿を祝う傘寿の皆さん。大変おめでとございます。そして、福祉功労表彰を受賞された皆さんには、心より感謝とお礼を申し上げます」とあいさつ。

謝辞では慶祝者を代表して、ダイヤモンド婚を迎えられた林篤次さん・孝子さんご夫婦が「本日は、お招きくださいます。心より感謝いたします。振り返ってみれば、私

おめでとうございます

慶祝者を紹介(敬称略)

ダイヤモンド婚 諸田一雄・みつ子(入原上)▶堤實・ミト江(入原下)▶山口幸一・セツ子(藤井)▶関上敬二・幸子(宮貝戸)▶塚本正夫・ユキ(吹張)▶加藤好孝・峯子(宿)▶林篤次・孝子(滝久保)▶星野喜一・さと(生越)▶林林三郎・はる子(中野上)▶渡邊孝三・しづ江(赤城原第一)▶綿貫馬治・キク(赤城原第一)

金婚 諸田政夫・ミサ子(永井上)▶綿貫勝・詔代(藤井)▶倉澤甚平・千代子(根岸)▶稲垣榮男・眞知子(森下上)▶林八郎・ミサ江(森下中)▶堤康泰・郁恵(森下中)▶綿貫榮・あや江(森下中)▶吉澤充彰・和加子(森下下)▶下田積一・いま(入沢)▶川端英雄・勝代(三ツ谷)▶鈴木昭夫・勝美(椽久保北部)▶澤浦正・ツル子(椽久保南部)▶今井廣幸・サカエ(吹張)▶加藤英利・愛子(宿)▶加藤正巳・悠子(常木)▶松井源之助・正子(滝寺)▶阿部二平・愛子(滝寺)▶中村徳次郎・榮子(滝寺)▶林利彦・榮子(田岸)▶林正市・タマ(生越)▶遠峯福造・松枝(生越)▶星野英二・ハル子(長者久保)▶高橋松雄・恒子(大河原)▶松井文夫・みよし(大河原)▶星野達夫・和子(大河原)▶小菅久雄・光子(赤城原第一)▶木村新吉・はつ子(赤城原第二)

傘寿 ▶永井下…諸田房江、山口義一 ▶永井上…諸田政夫、諸田さわ子、藤井平八郎 ▶入原上…青木チエ子、板橋茂雄、高橋えづる、堤知子、堤清一 ▶入原下…高橋一、堤久雄、堤サク子、堤次郎、堀澤雅子 ▶藤井…綿貫勝 ▶宮貝戸…原澤ま江、唐澤昇 ▶伏田…竹之内勝治 ▶鎌沢…綿貫とき江 ▶森下中…綿貫コウ、眞下キヨ、関上鉄封、関上綾子 ▶森下下…倉澤さなへ ▶入沢…下田積一 ▶三ツ谷…兵藤綱子 ▶椽久保北部…林た女子 ▶吹張…佐々木てる子、高橋迪男、竹之内みち江、星重太郎、星みつ、千明立子 ▶宿…加藤千恵、加藤俊明、加藤すみ子、加藤まよ子 ▶中宿…加藤わか ▶中内出…高橋新次 ▶常木…加藤正巳、山口キン ▶滝寺…加藤政司、宮内才子、萩原美乃、中村榮子 ▶上内出…竹之内幸子、高橋清子 ▶大堀…吉野たい子 ▶滝久保…小林みや子、室田綾子、田村那華雄 ▶池原…田村勇之助、林幸一、勝見せつ子、根岸はなよ ▶中野下…星野みつ ▶中野上…吉沢久男 ▶大河原…高橋明男、林キクエ、松井武重、向井春吉、後藤正夫 ▶追分…横坂きよ子 ▶赤谷…金崎正幸、横坂テル子 ▶赤城原第一…綿貫てる、嶋本暢一、嶋本三代子 ▶赤城原第二…萩原浩一郎、山本義夫、澤浦廣治、林佐太郎 ▶松ノ木平第一…瀬下昌子、阿部雅子



金婚代表の松井文夫さん・みよしさんご夫婦(大河原)



傘寿代表の加藤まよ子さん(宿)



元気な歌声を披露した園児たち

ちはあの過酷な戦後十年、昭和30年に結婚しました。今では、子ども3人、孫8人、ひ孫3人に恵まれ、感謝の毎日です。当時、村の発展のために少しでも恩返ししなければと思っていた時、農業委員に選出され、役場の建設や赤城西麓土地改良などに携わることが出来ました。これからも昭和村の益々の発展と、繁栄をご祈念申し上げ、お礼の言葉とさせていただきます」と謝辞を述べました。

アトラクションでは、各保育園の園児たちが合唱で元気な歌声を披露。また、村文化協会の皆さんが見事な舞踊で会場を魅了しました。

このほか、式典に出席した方々に、ヘルスメイト(林恭子会長)のニンジンとホウレンソウを生地に入れて作った、色鮮やかな2種類のまんじゅうが振る舞われました。

今年、ダイヤモンド婚を迎えられたご夫婦は昭和31年の入籍、金婚のご夫婦は昭和41年の入籍、傘寿は昭和11年生まれの方です。

第7分団・第10分団が見事W優勝!



第7分団・第10分団 ともに県大会へ

平成28年度利根沼田消防ポンプ操法競技会が6月5日、昭和村総合運動公園多目的グラウンドで開催されました。

村消防団代表として、ポンプ車の部で第7分団(糸井地区)が、小型ポンプの部で第10分団(生越地区)が出場。見事ダブル優勝を勝ち取りました。

見事に晴れ渡った青空のもと行われた競技会では、利根沼田5市町村から、ポンプ車の部9チーム、小型ポンプの部9チームが出場し、ポンプ操法技術の正確さと速さを競いました。

競技は午前9時から開始され、ポンプ車の部に出場した第7分団は3番目に出場。地元だけではなく、他市町村の消防団員も集まり、大勢の人たちが見守るなか、選手たちは正確で迅速な操法を披露。優勝を勝ち取りました。小型ポンプの部に出場した

第10分団は8番目に出場。気迫のこもった力強い操法を披露し、見事優勝に輝きました。

競技終了後、団体表彰のほか個人表彰が行われ、ポンプ車の部では、一番員・見城一也さん、二番員・武井繁宏さん、三番員・石井康久さん、四番員・加藤道博さんが、小型ポンプの部では、二番員・林亮太さんがそれぞれ表彰されました。

消防ポンプ操法競技会は、消防団員が消防機械器具の取り扱いや操作の技術を競い、消防技術の向上を図るために

利根沼田消防ポンプ操法競技会



出場選手(敬称略)

ポンプ車の部

第7分団

指揮者 角田 大輔

一番員 見城 一也 (個人表彰)

二番員 武井 繁宏 (個人表彰)

三番員 石井 康久 (個人表彰)

四番員 加藤 道博 (個人表彰)

小型ポンプの部

第10分団

指揮者 青木 俊彦

一番員 林 洋平

二番員 林 亮太 (個人表彰)

三番員 熊谷 信一

～大会結果～

ポンプ車の部

■優勝

昭和村消防団第7分団

■準優勝

沼田市消防団第1分団第4部

■第3位

沼田市消防団第4分団第1部

小型ポンプ車の部

■優勝

昭和村消防団第10分団

■準優勝

沼田市消防団第4分団第5部

■第3位

沼田市消防団第4分団第4部

行われているもので、利根沼田地域では毎年、県では2年に1度行われています。今大会に向けて、長期間にわたって日々の練習を積み重ねてこられた第7分団・第10

分団の皆さん、優勝おめでとうございます。なお、第7分団・第10分団がともに出場する県大会は8月20日に群馬県消防学校で行われます。

第2回 やさい王国昭和村 河岸段丘ハーフマラソン 大会レポート

村総合運動公園特設会場を発着点として5月29日に開催されたマラソン大会には、ボランティアアスタツフなど、たくさんの方々の協力により無事終了することができました。ここでは、参加したランナーの方々から寄せられた大会の感想などを紹介します。



やさい王国昭和村の 景色に感激

去年に続きの参加です。アップダウンのきついコースですがスタツフやボランティアの方々の声援が温かく気持ちよく走る事ができました。また走っている最中に見える山々の景色にも感激しました。会場内の朝とれ野菜のレタスやおやきのフードサービスも満喫する事ができました。スタツフ、ボランティアの方々大変お世話になりました。来年も是非参加したいと思えます。

(種目：ハーフマラソン)

とにかく素晴らしいの一言 昨年に引き続き参加です

コースは2/3は登っている感じで、とてもきついですが、何せ景色と応援が素晴らしい。広がる畑と山々のコントラストと村民の方々やボランティアアスタツフの皆様からの暖かい声援は、折れそうな心を奮い立たせてくれます。

ゴール後だけでなくスター卜前から振る舞われる朝採れ

レタスや野菜スープはとても美味しく、特に走った後のレタスは絶品です。

参加賞はタオル以外にも、地元のレタス、ほうれん草、こんにやくと帰ってからの楽しみにもなります。

これほど気持ちの良い大会はあまりありません。

もちろん来年も参加します。関係者の皆様ありがとうございました。

(種目：ハーフマラソン)



小規模で暖かい大会 2年連続の参加です

暑い時期でコースはキツく、ゼッケンやチップは事前郵送なし、コースは対面からクル

マが通る場所もある。そんな大会でもまた来たのは、どこより暖かいおもてなしがあったからです。

そして、今年もそれは変わっていませんでした。

「日本一美しい村」を標榜する景色は、人によって作られていくんでしょうね。

来年も出ると思います。

(種目：ハーフマラソン)

期待通りの大会でした 楽しかったです

初めて訪れる会場だったので無事にたどり着けるか不安でしたが、多くのスタツフの皆さんの誘導で駐車場まで迷わずスムーズに会場へたどり着く事ができました。

コースは：傾斜がきつい坂が多くあり、評判どおりのタフなコースでした。何度か心が折れそうになりましたが、冷たいスポンジと、地元の方々の温かい声援、コースの随所で見られた雄大な風景に心が癒されました。幼稚園や小中学校の皆さん(生演奏ありがとう)、和太鼓を演奏してくれた方々、沿道の皆さま

ん、本当にありがとう！

完走賞も、レタスやほうれん草などをいただき家族も大喜びでした。また、タオルや記録証、1キロごとの案内看板も可愛いデザインで気に入りました。

地元の方々のおもてなしを多くの場面で感じた大変素晴らしい大会でした。来年も絶対に参加します。

(種目：ハーフマラソン)



二年連続参加です

去年も参加させていただきました！

運営は文句有りません！人数も適正。今年は少しコース

が変わったけど、こっちの方がniceです！相変わらずのアップダウン！でもこの大会の雰囲気、コースの景色、大好きです！決して多くは無いい声援ですけれど地元の皆さんの暖かい応援があります。

参加賞の野菜も最高です。また来年お願いします。

(種目：ハーフマラソン)

おもてなしが最高！

たまたまwebで見かけ、5月の好季節に「ドライブがてら夫婦で出てみよう」と妻と話しエントリーしました。

第2回ということで、細かなところは少々改善の余地はあるかと思いますが、何よりもそれを帳消しし、かつ、お釣りがくるような素晴らしいおもてなしに好感が持てました。レタスのサラダ、コンソメスープ、おやき、そして、つきたての餅…と、走った後のおなが十二分に満たされました。そのスタッフは地元の方々に、大会を盛り上げる熱意を感じました。会場は、昭和インターから

近いし、駐車場が十分確保されていて便利でした。

(種目：その他)



地元あげての

おもてなしが素晴らしい

2回目の大会とは思えないほど、大会運営はそつがなく、村あげてのおもてなしが最高でした。

アップダウンがきつくて、タフなコースだけれど、丘陵地の野菜畑からのロケーションは素晴らしい。

無料の野菜コンソメスープや新鮮レタス、つきたての餅などの提供もあり、参加賞の新鮮な野菜も良かった。スタート地点でのコーラス、ボ

ランテニアによる手渡しの水も力をもらえた。

コースはきついですが、また出場したくなる魅力的な大会でした。

(種目：ハーフマラソン)

はじめて昭和村へ

初めて昭和村のハーフマラソンに出場しました。

河岸段丘という大会名からしてかなりキツイコースなのか？と思いましたが、やはりキツかったです。でも歩かずに完走しましたし、調子が良かったのもあったのですが、

このコースで2時間切ったので多少自信になりました(笑) 暑さは5月の赤城高原だけあって自分は28℃という感じはしませんでした。

スタート前にレタスを食べたのでお腹痛くならない心配でしたが、レタスパワーで頑張れました。

野菜の形をした距離表示はいいですね！

(種目：ハーフマラソン)



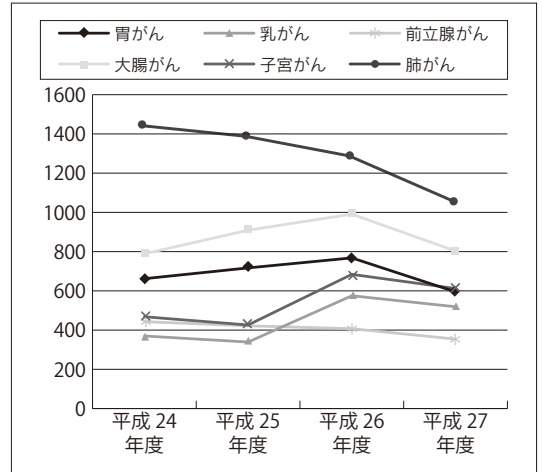
受けて安心 がん検診

～昭和村の現状をお知らせします！～

昭和56年以来日本人の死因原因の第1位である「がん」ですが、早期発見・早期治療が大切です！
昭和村での検診状況をまとめましたので、ご覧下さい。

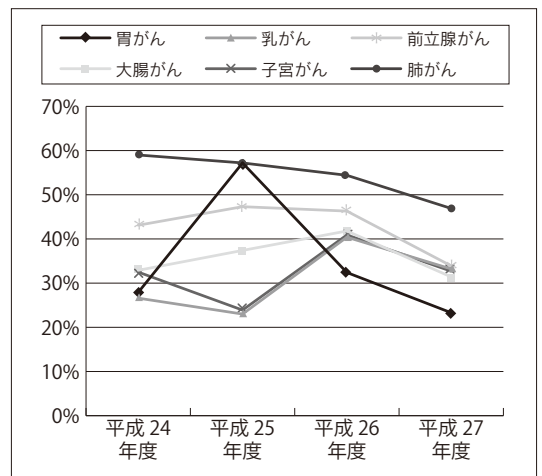
受診者数 (人)						
	胃がん	大腸がん	乳がん	子宮がん	前立腺がん	肺がん
平成24年度	662	789	370	468	443	1,443
平成25年度	717	909	339	426	422	1,389
平成26年度	768	991	575	684	407	1,289
平成27年度	595	803	519	612	354	1,059

どの検診においても受診者数はほぼ横ばいかやや減少しています。乳がん・子宮がん検診は受診しやすいように個別検診もとりにれています。また休日も受けられようになりました。ご活用下さい。



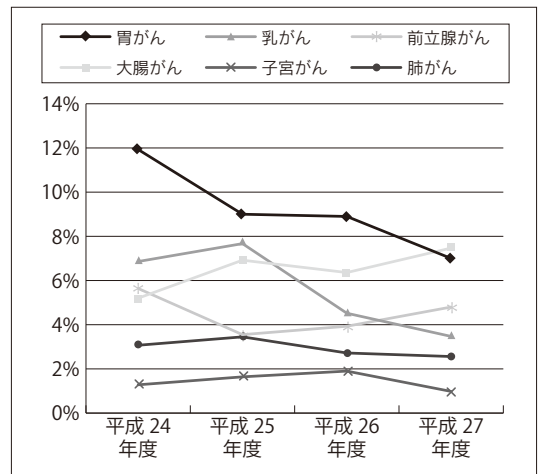
受診率 (%)						
	胃がん	大腸がん	乳がん	子宮がん	前立腺がん	肺がん
平成24年度	27.90%	32.90%	26.60%	32.50%	43.10%	59.00%
平成25年度	57.20%	37.40%	23.00%	23.90%	47.30%	57.20%
平成26年度	32.40%	41.80%	40.40%	40.90%	46.30%	54.40%
平成27年度	23.30%	31.40%	33.20%	32.70%	33.90%	46.90%

県では受診率50%を目指しているが、肺がん以外は達成できず横ばいか減少傾向にあります。



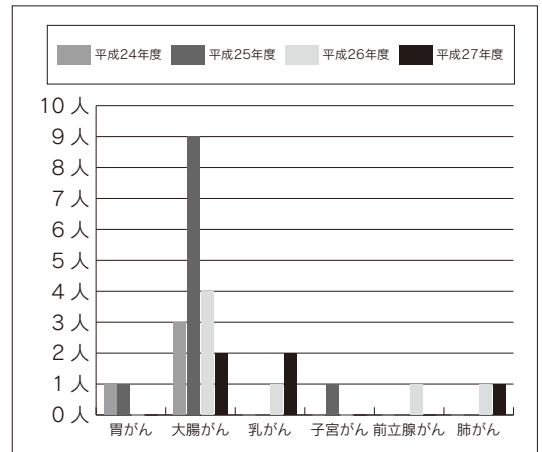
精密検査率 (%)						
	胃がん	大腸がん	乳がん	子宮がん	前立腺がん	肺がん
平成24年度	11.93%	5.20%	6.86%	1.28%	5.64%	3.07%
平成25年度	9.00%	6.92%	7.67%	1.64%	3.55%	3.45%
平成26年度	8.90%	6.36%	4.52%	1.90%	3.93%	2.72%
平成27年度	7.00%	7.47%	3.47%	0.98%	4.80%	2.56%

検診結果で精密検査が必要な人の割合です。胃がん・大腸がん以外は5%以下ですがどの検診でも必ず精密検査が必要な方がいます。その方たち全員ががんというわけではありませんので、確認して安心できるよう、こわがらず必ず受診して下さい。



がん確定者 (人)						
	胃がん	大腸がん	乳がん	子宮がん	前立腺がん	肺がん
平成24年度	1	3	0	0	0	0
平成25年度	1	9	0	1	0	0
平成26年度	0	4	1	0	1	1
平成27年度	0	2	2	0	0	1

検診でがんが見つかった人の人数です。どのがんに於いても早期で見つかりますので、身体的・経済的にも負担が少なくてすみます。どなたも元気に毎日を過ごされています。



受けて良かった！がん検診

がん検診を受けて早期治療で元気いっぱいの方達の声をお届けします！！

登場していただくのは5年前に大腸がん検診でがんを発見し、今は元気いっぱいの50代女性のAさん
1年前に大腸がん検診でがんと言われ、治療を受けた60代の女性のBさん

Q：がん検診を受けたきっかけは何ですか？

Aさん：役場から通知が届き、自己負担もなく良いチャンスだから受けてみた。

Bさん：前年精密検査と言われたが大丈夫と思い放置したので確認のため受けた。

Q：精密検査と言われた時の気持ちはどうだったですか？

Aさん：複雑だった。面倒くさいしお金もかかるけどどうせ異常なしたから安心料のために受診しようと思った。

Bさん：きっとポリープと思い軽い気持ちで予約した。

Q：精密検査結果ががんとわかった時の気持ちはどうだったですか？

Aさん：娘の出産を控えていたのでまだ死ねないし死ぬわけはないと思った。治療は手術で1ヶ月半の入院。退院後3日で職場復帰した。その後抗がん剤内服6ヶ月して副作用もあったが、5年たち医師から村の検診で良いと言われている。

Bさん：愕然としたが現実として受けとめ生きられるだけ生きようと思った。自分よりも家族がショックを受けて農業も辞めようとまで言ってくれた。腹腔鏡で手術し、9日間で退院。その後6ヶ月抗がん剤治療をした。前年だったら内視鏡で切除ですんだと思うが、今は元気なので良かった。

Q：あなたにとってがん検診とは？

Aさん：感謝の気持ちだけ。手遅れでない状態で見つかると思っている。

Bさん：自覚症状が出てからでは遅い。早期発見ができるもの。

Q：がん検診を受けない方へのメッセージ

Aさん：個別に通知が来るし、健康カレンダーにも日程がある。また土日でも検診ができるようになっているのでぜひ、受けたほうがよい。

Bさん：軽く考えて受ける必要はないと思わずに、レントゲンや健康診断と同じ意識をもって受けた方がよいと思う。

がんのかかりやすさチェック票

1つでもチェックに当てはまるとリスクが高まるおそれがあります。必ず検診を受けましょう！

たばこをやめることができない
食道、肺、胃、肝臓、膵臓などのがん

他人のたばこの煙を吸い込む機会が多い
肺などのがん

お酒をよく飲み晩酌はかせない
肝臓、大腸、食道などのがん

塩辛いものを好みよく食べる
胃がん

野菜や果物が嫌いであまり食べない
食道、胃などのがん

熱い飲み物や、食べ物を好みよく食べる
食道がん

からだを動かす機会が少なく便秘がちである
大腸(結腸)などのがん

太りすぎて、高カロリーの食物をよく食べる
・中高年期男性：BMI 27以上

乳房(閉経後)、大腸などのがん

肝がん

3年以上がん検診を受けたことがない
・血縁者にがんにかかった人がいる
がん全体

※中高年期：40歳から69歳

※BMI(肥満度) = 体重(kg) ÷ 身長(m) ÷ 身長(m)

保険証を更新します

8月1日から保険医療機関等の受付で提示していただく「後期高齢者医療被保険者証(保険証)」が新しくなります。

新しい保険証の色は青色です

新しい保険証は、薄緑色の封筒で、7月下旬に届くように郵送します。

封筒には、赤い字で「後期高齢者医療被保険者証在中」と書かれていますので、届きましたら開封して氏名、生年月日、一部負担金の割合等をご確認ください。また、新しい保険証の有効期限は8月1日から翌年の7月31日までの1年間になります。

保険証裏面の臓器提供意思表示欄について

臓器移植に関する法律が改正され、国や地方公共団体では移植医療に関する啓発を行うことになりました。そのた

め群馬県後期高齢者医療広域連合においても、保険証の裏面に臓器提供に関する意思表示欄を設けました。

保険証裏面の臓器提供意思表示欄に記入をすることで、臓器を提供するか、しないかの意思を表すことができます。また、意思表示した内容について見られたくない場合は、役場保健福祉課に置いてあります「個人情報保護シール」をご利用ください。

なお、臓器提供意思表示欄への記入は被保険者の任意です。必ず記入しなければならぬものではありません。

自己負担割合について

保険証には、医療機関等の窓口で支払う自己負担割合が記載されています。

来年7月末までの自己負担割合は、同一世帯の被保険者の今年度の住民税課税所得により判定します。

なお、前年12月31日時点で世帯主であつて、同一世帯に合計所得38万円以下の19歳未満の世帯員がいる場合には、世帯員の年齢と人数に応じた額(①16歳未満は1人につき33万円、②16歳以上19歳未満は1人につき12万円)を住民税課税所得から控除し負担割合を判定します。

- | | | |
|---|------|---------------------------------|
| 1 | 3割負担 | 同一世帯に市町村民税課税所得が145万円以上の被保険者がいる方 |
| 2 | 1割負担 | 1以外の方 |

※ただし、3割負担の方

のうち、次の要件に該当する方は、申請により1割負担となります。

- ①後期高齢者医療の被保険者が同一世帯に1人で収入額が383万円未満の方
- ②後期高齢者医療の被保険者が同一世帯に2人以上で、収入額合計が520万円未満の方
- ③後期高齢者医療の被保険者が同一世帯に1人で、家族に70歳から74歳の方がいる場合、その方との収入額合計が520万円未満の方

限度額適用・標準負担額減額認定証の更新

後期高齢者医療の被保険者の方が、住民税非課税の世帯に属している場合、高額な外来診療や入院をする際に限度額適用・標準負担額減額認定証(減額認定証)を医療機関の受付に提示していただくこと、医療費の窓口負担や食事代などの自己負担が軽減されます。現在交付されている減額認定証の有効期限は7月31日に

なっていますが、被保険者の方の申請に係る負担を減らすため、更新の手続きを省略して減額認定証を交付します。該当されるのは、減額認定証を交付されていて、平成28年度も住民税が非課税の世帯に属する方です。なお、新たに減額認定証が必要な方は、申請をしてください。

短期保険証の交付について

通常、保険証の更新期間は1年間ですが、保険料の滞納状況によって通常より有効期間の短い保険証(有効期限は8月1日から来年の1月31日)を交付する場合があります。

さらに、特別な理由もなく納付状況が改善しないときは、医療費がいったん全額負担になる「資格証明書」を交付することがあります。

問い合わせ

- ①役場保健福祉課保険係
☎24-5111(内線133)
- ②群馬県後期高齢者医療広域連合
☎027-256-7125

平成28年度の国民健康保険税について

地方税法の一部改正により、平成28年度から国民健康保険税を次のとおり改正します。

今回の改正は、負担に関する公平の確保と負担能力に応じて応分の負担をはかることから行うもので、課税限度額を見直すとともに、所得が低い人に対する軽減を拡充します。

なお、平成28年度の国民健康保険税の額は7月中旬に納税通知書でお知らせします。

◇平成28年度の国民健康保険税

平成28年度の税率は平成27年度と同じです。ただし、医療分と後期高齢者支援分の課税限度額がそれぞれ2万円引き上げられます。世帯当たりの課税限度額（上限額）が85万円から89万円となります。（下表参照）

区 分	医 療 分	後期高齢者支援分	介 護 分
所 得 割 率	6.00%	2.00%	1.10%
資 産 割 率	40.00%	10.00%	9.00%
均 等 割	22,500円	9,500円	8,000円
平 等 割	25,000円	9,500円	8,000円
課 税 限 度 額	540,000円 (520,000円)	190,000円 (170,000円)	160,000円 (160,000円)

※（ ）内の数字は、平成27年度。介護分は、40歳から64歳の人を対象です。

◇法定軽減の拡充

世帯主と被保険者および特定同一世帯所属者の前年中所得金額の合計が基準額以下の場合、均等割額と平等割額が軽減されます。平成28年度からは、5割と2割の軽減対象になる所得基準額を引き上げることで、軽減対象世帯が拡大されます。（下表参照）

軽 減 割 合	所 得 基 準 額
7 割 軽 減	33万円以下(33万円以下)
5 割 軽 減	33万円+26万5千円(26万円)×被保険者および特定同一世帯所属者数
2 割 軽 減	33万円+48万円(47万円)×被保険者および特定同一世帯所属者数

※（ ）は平成27年度。

※所得申告をしている方が対象者となります。所得がなくとも被保険者全員の申告が必要です。被保険者である世帯員のうち一人でも未申告の方がいると、国民健康保険税の軽減に該当する場合でも軽減が受けられませんのでご注意ください。

※特定同一世帯所属者とは、後期高齢者医療制度へ移行され国保の資格を喪失した人で、国保資格喪失後も継続して同じ世帯に属する人のことです。

医療費の適正化にご協力ください

国民健康保険は、加入する皆さんが安心して医療を受けるための大切な制度です。

しかし、医療費は年々増加する傾向にあり、国保の財政を圧迫しています。医療費を抑えるために、加入者一人ひとりの協力が必要です。

■医療費の増加を抑えるために

- 食生活や生活習慣の改善を心がけて、健康維持に努めたり、特定健康診査などを受けて生活習慣病の予防と早期発見による重症化を防止しましょう。
- 一つの病気で複数の病院を受診する重複受診や、多数回受診する頻回受診を控えましょう。このような受診は、無駄な医療費を増やすだけでなく、検査を複数回行うことで、体に負担をかけてしまうことがあります。また、薬や処置が重複することで、効果が過剰に出たり、逆に失われたりする可能性もあります。
- ジェネリック医薬品をご存じですか。新薬(先発医薬品)の特許期間が満了した後に、国の認可を受けて発売される薬をジェネリック医薬品といいます。ジェネリック医薬品は、薬の研究開発費が抑えられ、新薬に比べ薬価が安く、薬代の自己負担を軽減するとともに、医療保険財政の適正化にもつながります。すべての薬にジェネリック医薬品があるわけではありませんが、ジェネリック医薬品を希望する場合は、医師や薬剤師にご相談ください。

保健福祉課 保険係



レタスの収穫体験をする参加者

玉村町友好交流協会がツアーを企画

玉村町友好交流協会企画の野菜収穫体験などを行う観光ツアーが6月26日に行われました。

このツアーは、平成24年1月に村と友



バーベキューで昼食

好交流協定を締結した玉村町が、他の自治体も含め、その交流をより活発かつ広範囲なものへと発展させるために設立した「玉村町友好交流協会」が主体となって企画したものです。

当日は同町の親子など、およそ30人が参加。昭和インターから村に降り立った参加者らは、まず赤城高原ブルーベリーの森でブルーベリー狩りを楽しみました。その後、昭和の森山荘でのバーベキューで昼食。道の駅「あぐりーむ昭和」で餅つきやレタスの収穫体験をするなど、昭和村での一日を満喫していました。

道の駅でレタスマつりを開催

道の駅「あぐりーむ昭和」では6月26日、レタスマつりを開催しました。

これは、全国でも有数のレタス産地である「やさい王国昭和村」を県内外にアピールするとともに、村へ継続して来ていただくことを目的に開催しているものです。

当日は採れたてレタスの試食や朝どりレタスが当たる抽選会、誰でも参加できる餅つき大会などが行われました。

イベントには、たくさんの人たちが来場。昼夜の寒暖差が育てた昭和村産のおいしいレタスを味わっていました。



にぎわうイベント会場

また、同道の駅に隣接する収穫体験農場「やさい王国ファーム」では親子連れが多数参加して、レタスの収穫体験を楽しんでいました。



上手にレタスが採れました

村たばこ組合が

ゴミ拾い

村たばこ組合(吉野茂美会長)では6月1日、たばこの喫煙マナーの向上と環境美化推進を目的にしたゴミ拾いを実施しました。

ゴミ拾いには同組合の会員8人が参加。午前9時半からおおよそ2時間にわたって公民館などの公共施設周辺や昭和インター脇のポケットパークのゴミ拾いに汗を流しました。

また行き交う人たちに携帯灰皿やポケットティッシュを配付し、マナーの向上を呼びかけました。



ゴミ拾いを行うたばこ組合の皆さん



全国大会に出場した昭和ジャガースのメンバー

昭和ジャガースが全国大会に出場

福井県敦賀市総合運動公園野球場などを会場に6月18日から20日にかけて開催された第38回東日本軟式野球大会に昭和ジャガース(堤比美紀監督)が群馬県代表



開会式に臨む選手たち

として出場し、善戦しましたが初戦で惜敗しました。

大会には東海・北陸・以東の24都道府県から28チームが出場し、昭和ジャガースは鈴鹿市役所(三重県)と対戦。惜しくも0対2で敗れました。

大会を終え、監督の堤比美紀さん(森下中)は「初の全国大会だったがいつもどおり試合に臨めた。今一歩及ばず初戦敗退となってしまったけれど、強豪と戦うことができたので若い選手の多いこのチームには良い経験になったと思う。この経験を今後の糧としてより一層頑張っていきたい」と話してくれました。

利根沼田地域市町村懇談会を開催

利根沼田地域市町村懇談会が7月4日、村公民館多目的ホールで開催されました。

これは、県と各市町村との対話を深め、連携を強化するために県内を8つの地域に分けて開催しているものです。

懇談会には、大澤正明知事をはじめとする県執行部、利根沼田の市町村長・議会議員、県議会議員、教育長・行政関係者が出席し、意見交換が行われました。

意見交換では、県から「本県への移住・定住の促進について」が提案テーマとして議題にあげられ、各市町村長からそれぞれ歴史資源の活用や広域連携観光振興、

木材産業の育成など、地域の現状と課題について活発な意見交換が行われました。

また、本村からは、堤村長が「昭和村の農業振興への農地拡大等の支援について」をテーマに、農業経営の規模拡大が進み、法人化や企業化への移行が進んでいるが、その基盤となる農地が足りないという村農業の現状を説明。国有林野や県有地を活用した農地開発や鳥獣害対策などの事業実施に向けた支援について要請しました。

そのほか、大澤知事等による村農業生産法人の視察も行われました。



公民館多目的ホールで行われた意見交換

スポーツ少年団が

清掃活動

村スポーツ少年団(原澤研祐本部長)では5月14日、村総合運動公園やふれあいグリーンパークの清掃活動を実施しました。

これは、同団が奉仕活動の一環として毎年実施しているもので、たくさんの人たちがスポーツなどで利用する施設をきれいにしようとして今年もサッカークラブ、野球、柔道、剣道の4単位団から90人が参加。

午前9時からおよそ一時間、ゴミ拾いや除草作業を行いました。



清掃活動を行った団員たち

今月のイチオシ

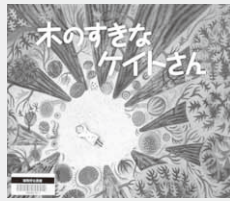


羊と鋼の森
宮下 奈都(著)
文藝春秋

言葉で伝えきれないなら、音で表せるようになればいい。ピアノの調律に魅せられた一人の青年。彼が調律師として、人として成長する姿を温かく静謐な筆致で綴った、祝福に満ちた長編小説。



超高速！参勤交代
土橋 章宏(著)
講談社



夏休みの課題図書
小・中学校の夏休みの課題図書を揃えました。



花咲小路二丁目の花乃子さん
小路 幸也(著)
ポプラ社



世界の果てのこどもたち
中脇 初枝(著)
講談社

公民館図書室利用時間

月曜日～金曜日 午前8時30分～午後6時

村公民館図書室の本を紹介します。
このほかにも、たくさん楽しい本が
皆さんを待っていますので、ぜひご利用
ください。



交 流 ひろば

新婚さん、金婚を迎えたご
夫妻の登場者を募集していま
す。自薦・他薦は問いません。
皆さんどしどしご応募くださ
い。【問い合わせ】役場企画課
広報統計係 ☎24-5111
(内線141)

公民館読書コーナーをご利用ください

公民館では2階の図書室のほか、1階にも読書コーナーを設けています。

新着図書を取り揃えていますので、皆さんぜひご利用ください。



庚申信仰

昭和村ボランティアガイドの会
事務局長 島田 民夫

ふるさとの道を散歩すると
辻や寺、鎮守の森に、庚申と
書かれた文字塔あるいは青面
金剛像などの石塔を見かける
ことがあると思う。

六十日に一度めぐってくる
庚申(かのえ・さる)の日に、そ
の夜眠らずに過ごして健康長
寿を願う信仰がある。これを
守庚申とか庚申待という。こ
の源流は人の身中であつて、人
を短命にする三尸を除去して
長生を願う道教の信仰にある。

道教とは中国三大教(儒教、
仏教、道教)の一つで、漢民族
の土着的、伝統的な宗教である。
中心概念の道(タオ)は宇宙と
人生の根源的な不滅の真理を
指す。道の字は「しん」によう
が終わりを、首が始まりを示
し、道の字自体が太極にもあ
る二元論的要素を表している
という。道教の経典を収録し
たものを道蔵という。これに
は多くの「三尸」を除去する
方法が書かれている。守庚申・
庚申待をするのもその一つの方
法である。守庚申とは、その

夜詩歌管弦などをして、眠ら
ぬ夜を過ごす平安・鎌倉時代
のそれをいい、本尊をかかげ、
宗教的儀礼の行いをしてその
夜を過ごすことを庚申待と呼
んで区別している。



庚申塔 (吹張)

道教の守庚申法をみてみる
と、人の身中には、人に大害
をする三尸九虫がおり庚申日
には、昇天して、天帝に人の
罪過を告げて記録し、生命を
縮めようとしている。道を学び、
長生を修める者は先ず三尸九
虫を滅ぼさなければならぬ。
いたずらに服薬や断穀して長
生不死を求めても得られず、
この三尸を制するは、庚申の
夜眠らずに守り、天帝に罪を
告げさせなうようにすること
である。罪が五百条に満つる
とその人は必ず死ぬ。七度庚
申を守れば三尸は長絶する
という。

(参照)日本石仏事典

「洗礼」

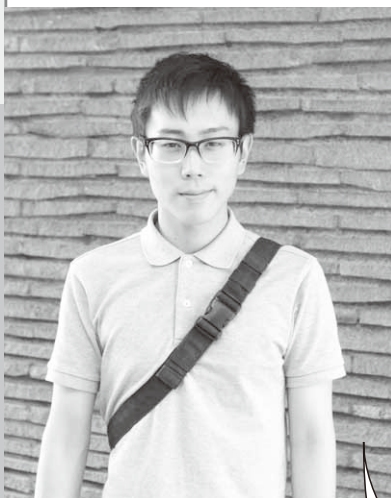
私は現在、幼い頃からの夢を叶え、自動車整備士とし
て働いています。日々の仕事は大変ですが、やり甲斐が
あり、毎日退屈せずに過ごしています。

私はこの昭和村が好きで、高校、専門学校と片道1時
間30分かけて通学していました。勿論、就職も昭和村を
出るつもりはなかったのですが、群馬県内の企業に就職をし
ました。ですが、配属先が太田市になってしまい、今は
縁もゆかりもなかった太田市に住み、3年目となりました。
「これが社会人の洗礼か」とも思いましたが、こちら
での生活にも慣れ、月に1回から2回は帰村するように
なり、帰ってくる度に昭和村の良さを実感します。

休みも合わない、村にもいない、そんな私ですが、皆
さん遊んでやってください。

◆◆◆
次回の登場者は、竹内 崇さん(25歳・宮貝戸)です。

はっらっ
トーク



萩原 龍太さん
(24歳・田岸)

次回登場者紹介

僕の数少ない友人の1人です。
本当にありがとう！



いつもお薬ありがとう(第二保育園)

倉澤さんが薬を寄付

村のくすり屋さん、倉澤康弘さん(根岸)が6月24日、村内各保育園に置き薬を寄付されました。

寄付していただいたのは、絆創膏^{ばんそうこう}などの応急処置に役立つ薬。この日、役場保健福祉課をととして各保育園に届けられました。

倉澤さんが置き薬を寄付されるようになって今年で35年目。倉澤さんは「子どもたちには、けがをしないよう元気に育ててほしいです」と話してくれました。長年にわたるご厚意ありがとうございます。

コスモスの種まきに汗

長者の原地権者会(新井一星会長)では6月17日、長者の原・結婚の森でコスモスの種まきを行いました。

これは、武尊山や谷川岳など、美しい山々が望めるこの場所をコスモス畑にし、たくさんの人たちに訪れてもらいたいという思いから実施されたもの。

当日は同会から14人が参加し、種まきや草刈り作業に汗を流しました。



種まき作業をする長者の原地権者会の皆さん

作業を通して森林に親しむ



竹の間伐作業をする参加者

NPO法人JUONネットワーク主催の「霧の高原^{もりがっ}森林^{こう}校」が6月18日、村内で開催されました。

これは、同法人が都市部の人たちに森林や農業の作業体験を通して日本の森の状況を肌で感じてもらい、地元の人たちとの交流を図ることを目的に全国各地で開催しているもの。

当日は、首都圏から林業や農業に関心のあるおおよそ20人が参加し、竹の間伐や野菜の収穫体験、バーベキューなどを楽しみました。参加者から感想を聞くと「3年連続で参加しているがチッパーを使った作業は初めてで楽しかった。また参加したい」と話してくれました。

横浜公園にコンニャク芋の植え付け

村では6月20日、横浜市役所に隣接する横浜公園内にコンニャク芋の植え付けを行いました。

これは、平成25年10月に友好交流協定を締結した横浜市との交流事業の一環として、村の特産品であるコンニャク芋を栽培し、コンニャク畑の観賞や収穫体験を通して村をPRすることを目的に行われ、今年で3回目となります。

当日は、村職員のほか横浜市緑の協会、横浜市職員の方々の協力をいただき、横浜公園内おおよそ50㎡の畑に植え付けを行いました。なお、11月には収穫体験イベントが行われる予定です。



横浜公園での植え付け作業

身近な話題・情報をお寄せください。連絡先は、役場企画課 ☎24-5111です。

PICK UP Sports & Topics

スポーツ&トピックス

園児たちがサツマイモ植え

第一・第二・子育保育園の年長組の園児たちが6月8日、収穫体験農場「やさい王国ファーム」でサツマイモの苗と落花生の種を植える体験をしました。

これは、道の駅「あぐりーむ昭和」観光交流室が主体となり、農業に親んでもらうことを目的に、収穫体験などを行う「あぐりーむ学校」の一環として行われたもの。

園児たちは、スコップを片手にサツマイモの苗を楽しくそうに植えていました。



みんな上手に植えられるかな？

ヨガ教室で健康に



ヨガを学ぶ参加者

村公民館では6月13日、公民館多目的ホールでヨガ教室を開催しました。

これは、身体を動かして心と体の健康を保つことを目的に、全5回を予定している公民館健康講座のひとつとして開催されたもの。

当日は、ヨガに関心のある37人が参加。日本総合ヨガ協会理事の石崎代志繪先生を講師に招き、「ねこのポーズ」など病気の予防や心身のくつろぎに役立つ様々なポーズを学びました。

社会人地区対抗野球大会を開催

昭和村体育協会が主催する第39回社会人地区対抗野球大会が7月3日、総合運動公園野球場および多目的グラウンドで開催されました。

同大会はトーナメント方式で行われ、群馬県町内対抗野球利根沼田支部予選に出場するチームの選抜を兼ねているもの。

大会には、村内各地区から7チームおよそ130人が参加し、優勝を目指して白熱した試合を展開しました。

大会結果 優勝：川額、準優勝：貝野瀬



白熱した試合が展開された大会



役場一般職員・保健師を募集します

総務課 内線111

平成29年4月1日採用の役場一般職員および保健師を募集します。

■募集区分 ①一般行政事務職員、②保健師

■採用予定人数 ①若干名、②1名

※試験合格者のうち採用有資格制度を採用し、欠員が生じた場合に名簿の順位により採用する場合があります。

■受験資格 ①平成元年4月2日から平成11年4月1日までに生まれた人、②昭和56年4月2日以降に生まれた人で保健師資格を有する人が、取得見込の人

■試験日 ①②ともに9月18日(日)午前9時25分～

■試験会場 昭和村役場

■試験内容 ①②ともに一次試験は適性検査、教養試験(高校卒業程度)、二次試験は口述・作文試験(一次試験合格者のみ)

■募集期間 平成28年7月5日(火)～8月15日(月)

■申込方法 履歴書、採用試験申込書(※役場総務課で配布します。郵送で用紙を請求する場合は、封筒の表に「採用試験受検申込用紙請求」と朱書し、120円切手を貼った宛先明記の返信用封筒を同封してご請求下さい)を総務課に提出 ※郵送の場合は8月15日(月)の午後5時15分までに役場総務課までに必ず到達するようにお願いします。

■問い合わせ 総務課庶務係

8月8日(月)に

行政相談所を開設

総務課 内線112

行政相談は、国道・国税・登記などの国の業務、国民年金・生活保護などについての苦情や意見を受けます。

相談を受ける行政相談員は

総務大臣から委嘱された有識者です。国の仕事などについて、困っていることや、要望がありましたら、お気軽にご相談ください。相談は無料秘密は厳守します。

■開設日 8月8日(月)

■開設時間 午後1時30分～午後3時

■場所 役場第2会議室
■行政相談員 角田信明さん

新しい国保高齢受給者証が届きます

保健福祉課 内線133

国民健康保険(国保)高齢受給者証が7月31日で期限切れになります。

対象となる方には、新しい受給者証を7月中に郵送いたします。

8月1日以降は、新しい受給者証を医療機関に提示してください。

■対象となる方 国保の加入者で、70歳以上75歳未満の人(ただし、後期高齢者医療被保険者を除く)

※医療機関を受診する場合には、保険証と合わせて高齢受給者証を忘れずに提示してください。

道の駅オープン5周年記念イベントを開催

道の駅「あぐりーむ昭和」のオープン5周年を祝うイベントを開催します。

■日時 7月31日(日)午前9時50分～

■場所 道の駅「あぐりーむ昭和」

■内容

ステージイベント(予定)

- フォークダンス ○オールスターチア
- おやしギャングバンド ○ハナフラメンコ
- 玉村だんべー踊り ○餅投げなど

その他イベント(予定)

- トウモロコシ収穫体験 ○お楽しみ抽選会
- 茹で・焼きトウモロコシの販売
- 綿菓子販売 ○ポップコーンプレゼントなど



クイズ キャッチボール



利根沼田ポンプ操法競技会が6月5日に行われました。大会では、ポンプ車の部、小型ポンプの部でともに優勝を勝ち取りました。

それでは問題です。今年ポンプ車の部で優勝したのは「第〇分団」でしょうか？

応募規定

▶村に住んでいる人・勤めている人ならどなたでも応募できます。▶賞品＝正解者の中から抽選で村商工会商品券500円分を差し上げます。▶締め切り＝8月3日(水)。▶発表＝「広報しょうわ」8月号。▶答えは必ずハガキに書き、下記要領で応募してください。

こたえ

住所(行政区も)
氏名・年齢
TEL
投稿欄…広報でとりあげてほしいことや気がついたことなど書いてください。

昭和村大字糸井三八八
昭利村役場
企画課
広報統計係
37911298
切手

▷6月号のクイズの答えは、「2期目」でした。当選者は次のとおりです(敬称略)。おめでとうございます。

- ★中 川 琢 麻(11歳)根 岸
- ★菅 原 瑛 斗(2歳)吹 張

給付金の申請は お済みですか？

保健福祉課 内線131

高齢者向けの給付金は、一億総活躍社会の実現に向け、高齢者の方を支援する給付金です。

対象と思われる方には、すでに案内文と申請書をお送りしており、5月6日より申請受付を開始しています。

期間内に申請が行われないと給付金が支給できない場合がありますので、まだお手元に申請書がある方は、期間内に申請してください。

■申請期限 8月31日(水)

■申請先・問い合わせ 昭和村役場 保健福祉課福祉係

地域包括支援センターだより

認知症の人へのよい対応③

若年性認知症

家族教室のご案内

「認知症」というと高齢者の病気だと思われがちですが、現役で仕事や家事をしている世代でもかかることがあります。65歳未満で発症した場合、「若年性認知症」といいます。働き盛りに発症するため、家族においても、多くの問題を抱えることとなります。若年性認知症家族教室では、家族の孤立や介護で燃え尽きてしまうことを防ぐために、病気に関する知識や介護のノウハウを知る

学習会、当事者や家族同士の交流会を実施しています。ぜひご参加ください。

○開催日時 毎月第3月曜日 午後1時30分から4時

※4、7、9月を除く

○会場 群馬県こころの健康センター 会議室

○対象者 県内に居住している当事者とその家族

○内容 学習会、保健師による個別相談

※学習会終了後、家族会による交流会あり

○申し込み こころの健康センター(相談援助第一係)へご連絡ください

前橋市野中町368

027-263-1166

◆◆ 広報 文芸 ◆◆

俳句

明け易し旅の荷物のひとつ増ゆ 真下 章子
立ち話蛙の声と入りまじり 横坂 庄三
かたつわり急がず激し雨の道 須藤 澄子
短夜や早寝早起目覚めよし 花茂 喜右
明け易し旅の荷物のひとつ増ゆ 短夜の布団はねるも老いの意気 小林 仁作
バラ一輪額におさまり押花絵 藤井 君枝
君逝きて米寿の春も涙雨 梅沢 まつ
朝採りの灯はまだ消えず 明易し 杉木 哲二

短歌

孫がまた誕生祝送りくれぬ開けてうれしき感謝に潤む 堤 あさ江
娘の出産迫りて来たり水稲に風強けれど除草剤撒く 林 千恵美
大雨の予報なれども夕空は重き雲のみ見せて降らざり 板橋 きみ江
はにかみてスナップ写真に収まりぬ赤きちゃんちゃんこ羽織るおとうと 和田 ひとみ
屋根までも届きし「うちはさぼてん」がまだまだ伸びるか 緑増しをり 堤 みゑ
陽炎と砂塵の畑に蒔蒔植う頭上に稀なるひばり轉る 青木 剛
惚ぶれば十七回忌となる父はけふで生誕百年となる 藤井 君枝
おばあちゃん長生きしてねと母の日にわれにも届くおしゃれな帽子 倉沢 さなへ





広く村民の皆さんに呼びかけたいことがありましたら、このページをご利用ください。

募集

平成29年4月採用の

職員を募集

◆利根沼田広域市町村圏整備組合

▼職種 一般事務職(一般行政事務)、消防士A(消防職)、消防士B(救急救命士)

▼採用予定人数 若干名

▼応募資格 ①高等学校卒業程度の学力を有する人、②平成3年4月2日から平成11年4月1日の間に生まれた人
消防士は左記の条件を追加
③矯正視力を含む視力が両目で0.7、一眼で0.3以上の色覚が正常な人、④聴力が左右とも正常な人、⑤採用された場合、利根郡内および沼田市内に居住できる人

消防士Bについては、右記のほか、救急救命士免許を有する人または平成29年3月末

までに取得見込みの人

▼試験日 一次試験：9月18日(日)9時

▼場所 利根沼田広域消防本部(中央消防署3階講堂)

▼試験内容 一次試験：適正検査・教養試験・作文 二次試験：体力検査(消防士のみ)面接

▼募集期間 7月8日(金)から8月4日(木)まで

▼申し込み ①受験申込書、②成績証明書1通、③返信用封筒2通(82円切手、宛名明記)を直接提出(簡単な書類審査を行いますので、申込書等は必ず受験者本人が持参)

▼問い合わせ 一般事務職は利根沼田広域市町村圏振興整備組合事務局 ☎027812213691、消防士は利根沼田広域消防本部総務課 ☎027812213133

お知らせ

◆司法書士による

無料相談会を実施

◆群馬司法書士会沼田支部

▼日時 7月30日(土)午前9時〜正午

▼場所 利根沼田文化会館3階 第1〜3会議室

▼内容 不動産相続、売買など登記に関すること、借金に関すること、成年後見など

▼相談員 群馬司法書士会沼田支部会員

田支部会員

▼問い合わせ 群馬司法書士会沼田支部 支部長 星野良城 ☎090-481218728

「山の日」記念
「21世紀の森まつり」

◆利根地方林業振興協会

16番目の国民の祝日として制定された「山の日」を祝い、広く県民が山や森林に親しめるイベントを開催します。

▼期日 8月11日(木)

▼時間 午前10時〜午後4時

▼会場 県立森林公園「21世紀の森」森の広場

▼内容 記念植樹、音楽団体の演奏、工作体験、木製品展示即売、地域物産販売など
※一部の体験などは先着順となります。

▼入場料 無料

▼問い合わせ 利根地方林業振興協会 ☎027815212127

◆公開講演会を開催

◆沼田病院地域医療連携室

がん診療連携拠点病院機能強化事業の一環として、公開講演会を開催します。

▼日時 7月31日(日)午後2時〜4時

▼会場 沼田病院地域医療研修センター(沼田市上原町1



おまわりさんからのお知らせ



◎覚醒剤等薬物乱用の防止◎

○薬物乱用とは

社会のルールから外れた方法で覚醒剤、大麻、MDMA、ヘロイン、コカイン等の薬物を使うことです。

○薬物を乱用すると

急性中毒により死亡することがあるほか、肉体や精神を破壊し、人としての生活ができなくなります。

また、幻覚や幻聴を招き、妄想を抱くことにより、殺人・放火等の凶悪事件や重大な交通事故を引き起こすおそれがあります。

◎「命を救う思いやり110番通報」の推進について◎

群馬県警察では、道路上で危険な行動をしている人を早期に発見し、交通事故から守るため、県民の皆さんに110番通報や可能な範囲で当事者に対する声掛けを行っていただくことを目的とした「命を救う思いやり110番通報」を推進しています。

道路上で危険な行動をしている人とは

- 深夜・早朝等に車道を歩いているなど、危険と認められる人
 - お酒や病気の影響などで道路上に寝ていたり、うずくまっている人
 - 道路上で遊びに夢中になっていて危険と認められる子供
- など、交通事故に遭う危険性が高い人達のことです。

県内では、深夜に車道を歩いていた人や、お酒を飲んで車道上で寝ていた人などが被害に遭う交通死亡事故が毎年発生しています。

あなたの110番通報がその人の命を救います。

「命を救う思いやり110番通報」に是非ご協力をお願いします。

特設人権相談所

家庭内や隣近所のもめごとなどでお悩みの人は、ご相談ください。村人権擁護委員が相談に応じます。
◆日時：8月8日(月)、午後1時30分～4時、**◆会場**：役場会議室

こころの相談

「眠れない」、「イライラして落ち着かない」など、心に悩みを持つ人はご相談ください。専門家が相談に応じます。**◆日時**：8月3日(水)、午後1時30分～(事前に電話予約を)、**◆会場**：沼田保健福祉事務所 ☎23-2185

女性相談センター

パートナーからの暴力やさまざまな悩みを持っている女性の相談や支援を行います。**◆日時**：平日午前9時～午後8時、土日祝日午後1時～5時、**◆相談専用電話**：☎027-261-4466

FM OZE 行政情報番組

とれたて情報昭和村

放送日：毎週土・日
 午前9時50分～10時
 タイトルコール：新中学一年生
 7月は道の駅「あくりーむ昭和」オープン5周年記念イベントの情報等をお伝えします。

今・月・の・納・期

国民健康保険税2期、水道料金・下水道使用料2期、保育料7月分、学校給食費7月分は、8月1日(月)が納期です。納期内納付にご協力ください。

わが村の人口

人口 7,644人 [393人] (+12)
 男 3,831人 [188人] (+7)
 女 3,813人 [205人] (+5)
 世帯数 2,698世帯 (+10)
 [外国人のみ345世帯・混合30世帯]
 ※()は前月比 []は外国人の内数
 6月末日現在(住民基本台帳人口)
 村の面積 64.14 平方キロメートル

- 55114)
- ▼問い合わせ 沼田病院地域医療連携室 ☎027812517017
- 受講しませんか? 普通救命講習
- ◆利根沼田広域中央消防署
- 心肺蘇生法とAEDの使用方法を取り入れた個人向け救命講習会を開催します。費用は無料。受講者には講習修了証が交付されます。
- ▼日時 8月7日(日) 午前9時から正午まで
- ▼場所 利根沼田広域中央消防署
- ▼定員 20人
- ▼申込方法 電話により申し込み(※土日祝日も受付)
- ▼申込期間 8月6日(土)定員になり次第締め切り
- ▼問い合わせ 利根沼田広域中央消防署 ☎027812411734



国民年金の任意加入制度を存じですか?

老齢基礎年金(65歳から受けられる年金)は、20歳から60歳になるまでの40年間保険料を納めなければ、満額の年金を受け取ることができません。
 国民年金保険料の納め忘れなどにより、保険料の納付済期間が40年間に満たない場合は、60歳から65歳になるまでの間に国民年金に任意加入して保険料を納めることにより、満額に近づけることができます。
 なお、老齢基礎年金を受け

るためには保険料の納付済期間や保険料の免除期間等が原則として25年以上必要となりますが、この要件を満たしていない場合は、70歳になるまで任意加入することができま

す。(ただし、昭和40年4月1日以前に生まれた方に限られます。)
 また、海外に在住する日本国籍を持つ方も、国民年金に任意加入することができま



す。
 加入手続きは役場総務課住民係または澁川年金事務所 ☎027912211607まで

窓口です



6月届出分

うぶごえ

☐お誕生おめでとうございます。

田岸 横坂 志穂音ちゃん

新 佳 穂 さんの子5月26日生

赤 谷 白木 鈴香ちゃん

春 英 香 さんの子6月17日生

おくやみ

■ごめい福をお祈りいたします。

松ノ木 平第二 綿貫 佐久枝さん

80歳 6月1日没

森上組 稲垣 みちさん

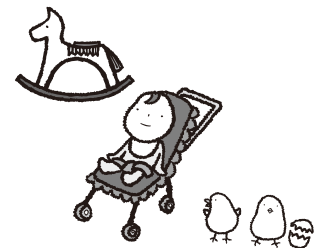
94歳 6月4日没

入原上組 堤 久二男さん

83歳 6月7日没

鎌 沢 唐澤 せつ子さん

86歳 6月8日没



※掲載を希望されない方は、届出の際に申し出てください。