

4月

広報

# しよわ

平成26年(2014)  
No.538

主な内容

- 平成26年度予算……………P2
- 平成26年度新役員紹介……P6
- お知らせ……………P8



## 「今日から小学生」

村内各小学校では4月7日、入学式が行われました。  
南小学校では、27人の子どもたちが元気に入学。  
教室に戻った子どもたちは、これから始まる小学校生活に笑顔をはずませていました。



the most beautiful  
villages in japan

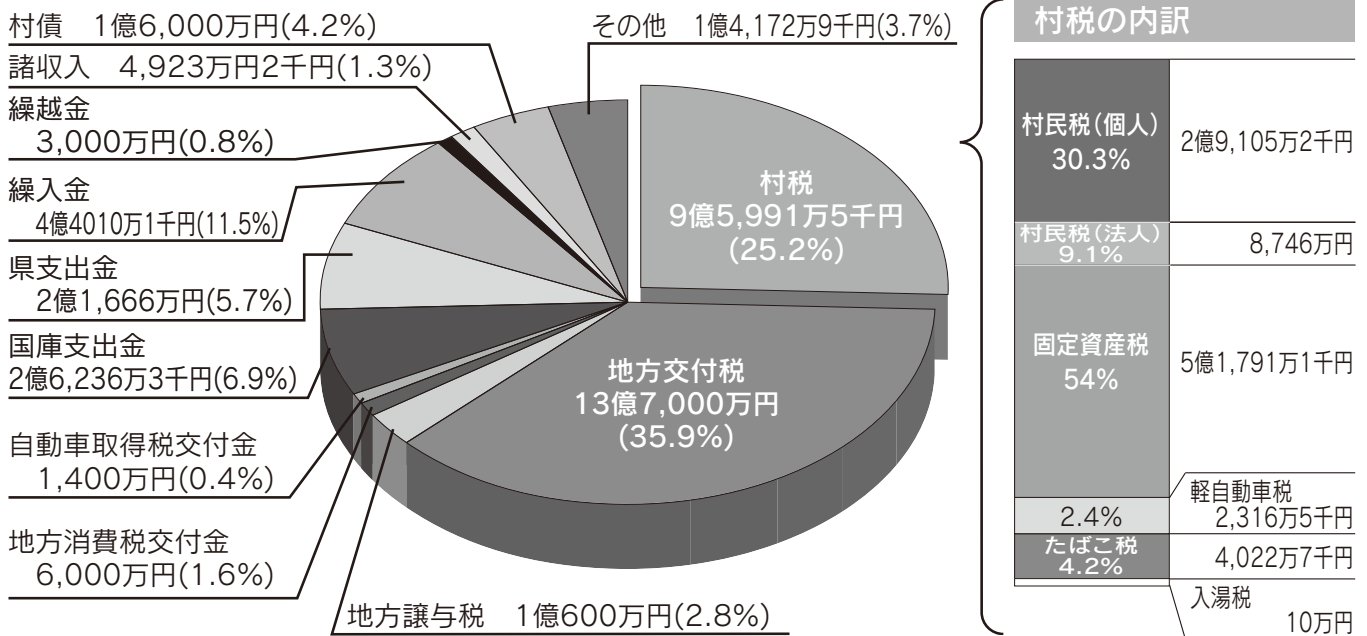
昭和村  
群馬県

# 安心して子育てできる村づくりを目指して

平成26年度の当初予算が、3月議会で可決されました。

一般会計は38億1,000万円で、前年度当初予算に比べ、6.3%の増額。特別会計は23億9,788万円です。

## 歳入 38億1,000万円



## 歳入の概要

歳入でもっとも大きな比率を占めるのは、地方交付税で13億7千万円(対前年度比1.5%増)。歳入全体の35.9%を占めています。

村税は、9億5,991万5千円で対前年度比2.3%の増。

地方譲与税は、1億600万円で2.8%の増。

繰入金は、4億4,010万1千円で対前年度比67.6%と大幅な増。これは、財政調整基金繰入金が1億7,745万6千円増額となったためです。

自主財源は、16億1,331万7千円、依存財源は21億9,668万3千円であります。

地方交付税等の依存財源が歳入の57.7%を占めており、依存財源の比率が高い状況であります。

## 歳入

### 用語の解説

**自主財源** 村が独自に確保できるお金。村税や施設使用料など。

**依存財源** 国や県の判断により割り当てられるお金。地方交付税のほか、村債も依存財源にあたる。

**村税** 皆さんからの税金で賄われるお金。昭和村では、村民税、固定資産税、たばこ税、軽自動車税等が村税になる。

**地方交付税** 地方公共団体が行う業務を、すべての市町村が同

じように行えるために、ある一定の基準で国が市町村に支給するお金。

**地方譲与税** 国税として徴収したものを、市町村に対して譲与するお金。

**地方消費税交付金** 8%の消費税のうちの1.7%分が地方消費税交付金。人口及び従業者数であん分して交付される。

**自動車取得税交付金** 自動車取得税の一部を財源として、村

道の長さや面積に応じて、県が村へ交付するお金。

**県支出金** 県から市町村へ、特定の事業に対して支給されるお金。

**国庫支出金** 国から市町村へ、特定の事業に対して支給されるお金。

**繰入金** 他会計や基金などから繰り入れたお金。

**村債** 事業を行うために村が借入れるお金。



# 平成26年度 当初予算



## 歳出の概要

総務費は、6億3,386万4千円(対前年度比8.2%増)で、増の主な要因は、防犯灯LED化・防犯カメラ設置事業、第5次総合計画策定事業により増えます。

民生費は、臨時福祉給付金事業などにより対前年度比2.8%の増。

農林水産業費は、「野菜王国・群馬」強化対策事業の減などにより、対前年度比8.0%の減。

土木費は、新築住宅補助金、道路維持補修事業の増により、対前年度比20.1%の増。

消防費は、防災無線設計などにより、対前年度比3.3%の増。

教育費は、社会体育館の耐震改修工事により、対前年度比47.2%と大幅な増。

公債費は、平成20年度臨時財政対策債の償還終了などにより、対前年度比2.8%の減となりました。

### 38億1,000万円

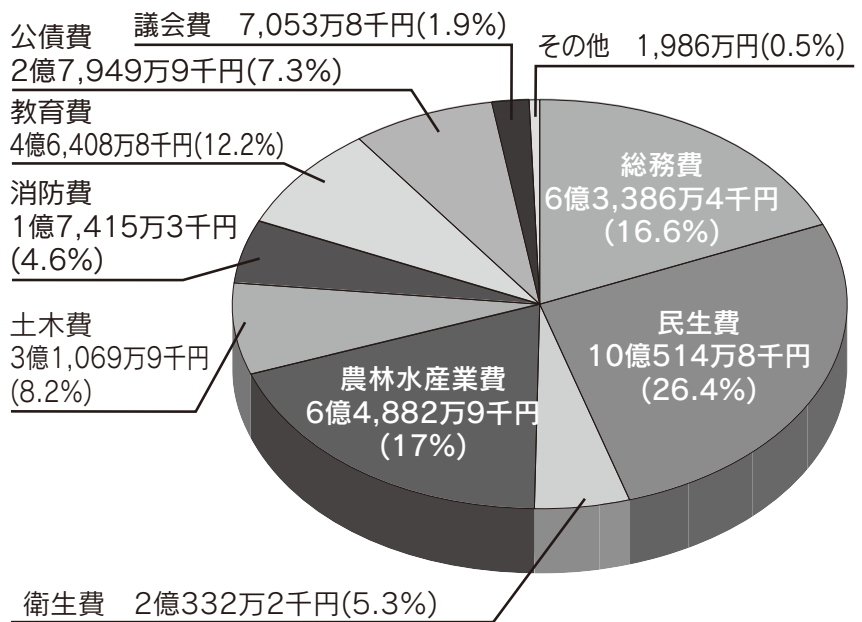
## 歳出

### 村債務残高(見込)

(単位：百万円)

	平成25年度末	平成26年度末
一般会計	2,418	2,333
簡易水道事業会計	397	374
農業集落排水事業会計	2,478	2,343
債務負担行為	303	164
合計	5,596	5,214

※利子は含まません(債務負担行為は除く)



**議会費** 村議会の運営の経費や議員報酬など。

**総務費** おもに人件費や事務費、広報しようわの発行、選挙などのお金。

**民生費** 社会福祉や児童福祉(保育園の管理・運営など)、老人福祉の経費。

**衛生費** 病気予防の各種健診や母子保健事業の経費。毎日家庭から出るごみ処理のための経費など。

**農林水産業費** 農林業の振興や土地改良事業の経費。

**土木費** 村道・橋梁の整備や砂防工事、除雪などの費用。

**消防費** 消防・防災施設整備の経費(消防団の運営、消防詰所の整備など)。

**教育費** 学校教育(小中学校の管理費)や社会教育(講演会や各種体育大会などの開催)、給食センターの経費など。

**公債費** 過去に事業をするために借り入れた村債の元金・利子の返済金。

## 歳出

### 用語

### の

### 解説

# こんな事業を行います 一般会計38億1,000万円の使いみち

## 一般会計

### 防犯対策事業



各行政区等にある防犯灯をLED化します。また、安心安全な生活のため村内数カ所に防犯カメラを設置します。

事業費

623万円

### 新築住宅及びリフォーム補助金

一定の条件を満たす住宅の新築及びリフォーム工事に対し、経費の一部を補助します。

事業費

1,306万円



### 子育て支援助成事業



保育料を完納した村内保護者に保育料の20%を支給します。また、新規事業として2歳未満の乳児等を持つ村内保護者におむつ代等、日常生活用品の助成金を支給します。

事業費

1,343万円

#### 保育料第3子以降無料化事業

※子育て支援事業として、第3子目以降の保育料の無料化を行います。

### 道路維持補修・橋りょう維持事業

村道の維持補修のための舗装工事や橋りょうの補修工事および点検を行います。

事業費

1億9,979万円



### 第5次総合計画策定事業



第4次総合計画の分析や執行状況の把握と将来における行政需要を想定し、第5次総合計画策定を進めます。

事業費

617万円

### 道の駅あぐりーむ昭和・旬菜館管理運営事業

道の駅あぐりーむ昭和・旬菜館管理運営にかかる経費です。各種イベントを行い更なる集客に努めます。

事業費

6,452万円



# 特別会計についてお知らせします

## 特別会計



### 簡易水道事業

安全な上水を確保、供給する会計です。  
老朽管の更新や、水源浄水施設と配水施設の維持管理を行い安定供給をします。

予算  
1億1,978万1千円

### 国民健康保険

農業、自営業、退職した人などの医療給付費と、後期高齢者支援金と、農業、自営業など40～64歳の人の介護給付費を負担する会計です。

予算  
11億1,465万5千円



### 介護保険

介護を必要とする人の介護サービスや、介護予防サービスを提供する会計です。

予算  
7億3,547万5千円



### 農業集落排水事業

貝野瀬生越、糸井三ツ谷、昭和南、永井入原地区の下水処理施設の管理と、戸別浄化槽の設置及び管理を行う会計です。

予算  
3億4,950万円



### 後期高齢者医療

75歳以上(65歳から74歳までの方で法令で定める程度の障害の状態にあると広域連合に申請し認定された)の方の、医療を負担する会計です。

予算  
7,847万1千円



### 村民一人当たりに使われるお金

年間：488,712円  
人口：7,796人  
(H26.4.1現在)

総務費  
81,306円

民生費  
128,931円

衛生費  
26,080円

農林水産業費  
83,225円

土木費  
39,853円

消防費  
22,338円

教育費  
59,528円

公債費  
35,851円

その他  
11,595円

# 新役員さんを紹介します

いよいよ平成26年度がスタートしました。このページでは、新しい区長さんや消防団・交通指導員の皆さん、役場職員・教職員の人事異動などを紹介します。(敬称略)

## 区長

- |           |          |           |          |          |            |           |          |           |           |            |          |          |          |            |              |              |
|-----------|----------|-----------|----------|----------|------------|-----------|----------|-----------|-----------|------------|----------|----------|----------|------------|--------------|--------------|
| □永井 諸田三郎  | □入原 堤清   | □川額 倉澤俊雄  | □鎌沢 高野渡  | □上組 小泉光由 | □中組 諸田七郎   | □下宿 関上清光  | □入沢 飯塚義信 | □三ツ谷 島田高房 | □北部 金井嘉次  | □南部 林井清司   | □吹張 猪浦敏夫 | □宿 高橋明宏  | □中宿 川端宏行 | □中内出 竹吉弘美  | □常木 金子辰美     |              |
| □滝寺 後藤理一郎 | □南内出 高橋明 | □上内出 藤井勝男 | □田岸 吉澤高行 | □大堀 吉野昭男 | □滝久保 林野英一郎 | □池原 小林菅久雄 | □生越 小菅久雄 | □中野 林菅久雄  | □長久保 高橋正行 | □大河原 小沼今朝雄 | □追分 松井一夫 | □赤谷 廣瀬一夫 | □赤城原 田中島 | □赤城二原 荒井信定 | □第松之木二平 古川武生 | □第松之木一平 澤浦範行 |

### 区長会正副会長 決まる

区長会議が4月4日に行われ、区長会長に下宿区長の関上清光さんが、副会長に吹張区長の猪浦敏夫さんが選出されました。



会長  
関上 清光さん



副会長  
猪浦 敏夫さん

## 消防団



団長  
保坂 秀登さん

- |        |       |       |       |       |       |       |       |       |       |      |     |      |
|--------|-------|-------|-------|-------|-------|-------|-------|-------|-------|------|-----|------|
| 第10分団長 | 第9分団長 | 第8分団長 | 第7分団長 | 第6分団長 | 第5分団長 | 第4分団長 | 第3分団長 | 第2分団長 | 第1分団長 | ラッパ長 | 副団長 | 団長   |
| 林幸雄    | 高橋幸   | 林洋樹   | 武繁仁   | 橋本昭宏  | 諸喜実   | 小林亮   | 関上誠   | 林哲也   | 綿貫支   | 石井久  | 林正明 | 諸田光二 |

## 交通指導員



隊長  
加藤 浩幸さん

- |      |     |      |     |      |      |      |      |      |      |      |       |
|------|-----|------|-----|------|------|------|------|------|------|------|-------|
| 副隊長  | 班長  | 副隊長  | 班長  | 副隊長  | 班長   | 副隊長  | 班長   | 副隊長  | 班長   | 副隊長  | 班長    |
| 加藤浩幸 | 加藤仁 | 阿部正行 | 高橋明 | 鈴木勝行 | 岡田勝哉 | 板橋和典 | 石井雅典 | 保坂貴仁 | 中村佳央 | 川田美江 | 青木みずき |



# 役場職員人事異動

(4月1日付)

## 総務課

- ▼課長補佐 加藤繁範(昇任)、
- ▼主査 琴奇美里(昇任)、
- ▼主事 石井宏幸(保健福祉課)、
- ▼主事 加藤美紀(昇任)、
- ▼主事補 阿部真菜実(新採用)、
- ▼主査(課付横浜市派遣) 金井義徳(建設課)

## 税務課

- ▼主査 林重則(群馬県派遣)、
- ▼主事 横坂翼(昇任)

## 出納室

- ▼主任 山本美加(保健福祉課)

## 保健福祉課

- ▼課長補佐 諸田光(昇任)、
- ▼主査 落合邦江(総務課)、
- ▼主任 茂木正訓(総務課)

## 昇任

### 企画課

- ▼参事 佐藤好美(昇任)、
- ▼主任 野村拓生(横浜市より派遣)、
- ▼主事補 石井裕暢(新採用)

### 産業課

- ▼参事 高橋昭仁(建設課昇任)、
- ▼係長 澤田雅之(群馬県農業共済組合派遣 昇任)、
- ▼主事 鈴木滉平(昇任)

### 建設課

- ▼参事 澤浦正(昇任)、
- ▼課長補佐 林孝志(産業課)
- ▼主査 梶山友則(企画課)、
- ▼主任 関上亮介(税務課)

## 教育委員会事務局

- ▼参事 中島伸枝(昇任)、
- ▼係長 角田国夫(昇任)、
- ▼主任 土屋明美(出納室)

### 学校給食センター

- ▼所長 川端宏行(教育委員会事務局)

### 第一保育園

- ▼保育士 綿貫かおり(第二保育園)、
- ▼保育士 小林瑞樹(新採用)

### 第二保育園

- ▼保育士 林千尋(新採用)

# 教職員人事異動

敬称略

( )内は前任校

## 転入

### 東小学校

- 校長 平山 一彦 (新治小)
- 教諭 横坂美由記 (片品南小)
- 教諭 浅見 敏子 (多那小)
- 養護教諭 曲沢 綾乃 (新採用)
- 主幹事務長 佐々木幸子 (昭和中)

### 南小学校

- 校長 笛田 敏行 (東小)
- 教諭 星野美千枝 (平川小)
- 教諭 見城 由昭 (新治小)
- 教諭 河合由美子 (東小)
- 養護教諭 加藤 夏乃 (川場小)

### 大河原小学校

- 教頭 金子 真人 (水上中)
- 教諭 小林 武瑠 (富岡小)

### 昭和中学校

- 教頭 登坂 一彦 (川場中)
- 教諭 登坂 俊介 (新採用)
- 教諭 星野理恵子 (南小)
- 養護教諭 小野 茂子 (水上中)
- 事務主任 中島よし子 (白沢中)

## 転出

- 白沢小 林 佳子 (南小学校)
- 水上小 森下 由佳 ( " )
- 水上小 小林真奈美 ( " )
- 利根西小 星野 孝 (大河原小学校)
- 白沢小 吉野 智彰 ( " )
- 桃野小 梅澤由紀子 (昭和中学校)
- 片品中 中島 諒久 ( " )

## 退職

- 教諭 原澤 英美 (東小学校)
- 養護教諭 峯川美智子 ( " )
- 統括補佐 大嶋 良子 ( " )
- 事務長
- 校長 倉澤 由之 (南小学校)
- 教頭 會田 康弘 (昭和中学校)
- 養護教諭 小野美恵子 ( " )

## 昭和駐在所

津久井雅晃巡査が3月26日、昭和駐在所に赴任されました。



昭和駐在所長 津久井雅晃巡査

## 人事交流

横浜市より人事交流で参りました。どうぞ、よろしくお願いたします。



企画課 野村 拓生

## フレッシュマンを紹介

新採用です!! みなさん、よろしくお願いたします。



第二保育園 林 千尋



第一保育園 小林 瑞樹



企画課 石井 裕暢



総務課 阿部真菜実

# 定住に伴う新築住宅建設補助金のお知らせ

昭和村に定住することを目的として村内に新築住宅を建設される場合に、建設補助金を交付します。建設補助金は5年間の時限的な措置で、平成26年4月1日から平成31年3月31日までとなっています。該当される方は、申請をお願いします。

## 建設補助金(平成26年4月1日以降に新築住宅の引き渡しを受けた場合)

条 件	金 額
村内に本拠地を有する業者の施工による新築住宅の場合	100万円
村外に本拠地を有する業者の施工による新築住宅の場合	80万円

## 交付対象者

以下の条件を全て満たした場合、交付対象となります。

- (1) 申請時において、世帯全員が住民基本台帳に記載されていること。
- (2) 申請時において、配偶者を有していること。
- (3) 新築住宅の総床面積が50平方メートル以上200平方メートル未満であること。
- (4) その世帯員に村税等の滞納がないこと。
- (5) 申請者が新築住宅の引き渡しを受けた日において、45歳以下であること。
- (6) 本村に10年以上定住すること。

注) 昭和村給与生活者及び自営業者等住宅建設資金補助金条例により補助金の交付を受けた場合は、交付対象者とはなりません。

## 申請期間

平成26年4月1日から平成31年3月31日までの間で、新築住宅の引き渡しを受けた日から1年以内

## 申請に必要な書類

- (1) 申請者と世帯員の住民票の写し
  - (2) 位置図(付近見取図)、配置図及び各階平面図及び新築住宅全体写真
  - (3) 建物の登記事項証明書又は所有者及び総床面積が確認できる書類
  - (4) 建設に係る契約書の写し
  - (5) 村税等納入状況確認承諾書(様式第2号)
  - (6) 新築住宅の引き渡しを受けた日現在、本村において村税等が賦課されていない転入者については、前居住地の市町村税納税等の納税証明書
  - (7) 誓約書(様式第3号)
  - (8) 住宅の引き渡し日が確認できる書類
- ※ (様式第1号)申請書及び(様式第2号)承諾書並びに(様式第3号)誓約書は、昭和村役場(建設課)及び昭和村公式ホームページで入手できます。

お問い合わせ先

昭和村役場 建設課 整備係 ☎0278-24-5111(内線160・161)

<http://www.vill.showa.gunma.jp/>



## 児童手当制度について

### ■支給対象

中学校卒業まで(15歳の誕生日後の最初の3月31日まで)の児童を養育している方

#### 【その他の要件】

- ・国内に居住している児童が対象となります。(留学中を除く)
- ・児童が施設に入所している場合や里親などに委託されている場合は、その施設の設置者や里親などが受給者となります。

### ■支給額

児童の年齢		児童1人あたりの月額
3歳未満		一律15,000円
3歳以上小学校修了前	第1子・第2子	10,000円
	第3子以降	15,000円
中学生		一律10,000円
所得制限以上		一律5,000円

※「第3子以降」とは、高校卒業まで(18歳の誕生日後の最初の3月31日まで)の養育している児童のうち、3番目以降をいいます。

#### 【所得制限限度額】

扶養親族等の数	所得制限額
0人	622万円
1人	660万円
2人	698万円
3人	736万円
4人	774万円
5人	812万円

※前年(1月から5月までの月分の手当については前々年の所得を審査します。

※所得には一定の控除があります。

■支給時期 年3回、6月・10月・2月に、それぞれの前月分までの手当を支給します。

### ■はじめに行うこと『認定請求』

出生、転入などにより新たに受給資格が生じた場合、現住所の市区町村(公務員の場合は勤務先)に「認定請求書」を提出すること(申請)が必要です。

市区町村の認定を受ければ、原則として、申請月の翌月分から手当が支給されます。

ただし、誕生日や転入した日(異動日)が月末に近い場合、申請日が翌月になっても異動日の翌日から15日以内であれば、申請月分から支給します。

申請が遅れると、原則、遅れた月分の手当を受けられなくなりますので、ご注意ください。

#### 【必要な添付書類】

- ・健康保険被保険者証の写し(国民年金加入の場合は不要)
- ・請求者名義の金融機関の口座番号がわかるもの
- ・前住所地の市区町村長が発行する児童手当用所得証明書(その年の1月1日に昭和村に住所がなかった場合提出)

※この他にも、必要に応じて提出する書類があります。

### ■こんな時はお早めに届出を

児童手当受給者について、以下のことが生じた場合には届出をしてください。

届出がないことにより、手当が受給できなくなったり、手当をさかのぼって返還していただくことがあります。

- 1 他の市区町村に住所が変わるとき
- 2 第2子以降の出生により養育する児童が増えた場合など、手当の額が増額になるとき
- 3 児童を養育しなくなったことなどにより、支給対象となる児童がいなくなったとき
- 4 同じ市区町村の中で住所が変わったとき、または養育している児童の住所が変わったとき
- 5 受給者の方または養育している児童の名前が変わったとき
- 6 受給者が公務員になったとき

■申請窓口 保健福祉課福祉係

# 消費税率改定に伴い上下水道使用料金が改定されます

平成26年4月1日より、消費税及び地方消費税の税率の引き上げ(5%から8%)に伴い上下水道使用料、水道新規加入負担金が下記のように替わります。

なお、上下水道使用料が7月請求分より、水道新規加入負担金は4月1日より消費税8%が適用されます。ご利用の皆様にはご理解いただきますようお願いいたします。

## 記

### ○水道料金

変更前(消費税5%)	変更後(消費税8%)
基本料金(2か月20m <sup>3</sup> まで) 980円	基本料金(2か月20m <sup>3</sup> まで) 1,010円

※水道使用料金の算定(2か月分)

水道使用料=基本料+超過料+メーター使用料+消費税

(超過料:21~34m<sup>3</sup>まで 1m<sup>3</sup>当り45円、35m<sup>3</sup>以上 1m<sup>3</sup>当り58円)

#### 例 口径13mmで50m<sup>3</sup>使用した場合

	変更前(5%)	変更後(8%)	
基本料	800円	800円	(20m <sup>3</sup> ×40円)
超過料(1段階)	630円	630円	(14m <sup>3</sup> ×45円)
超過料(2段階)	928円	928円	(16m <sup>3</sup> ×58円)
メーター使用料	140円	140円	
消費税	124円	199円	
合計	2,620円	2,690円	(10円未満は切り捨て)

### ○下水道使用料

変更前(消費税5%)	変更後(消費税8%)
基本料金(1人世帯 2か月分) 3,040円	基本料金(1人世帯 2か月分) 3,130円

※下水道使用料金の算定(2か月分)

下水道使用料=基本料+使用料+消費税

#### 例 4人世帯の使用料

	変更前(5%)	変更後(8%)	
基本料	2,000円	2,000円	(1,000円×2か月)
使用料	3,600円	3,600円	(4人×450円×2か月)
消費税	280円	448円	(16m <sup>3</sup> ×58円)
合計	5,880円	6,040円	(10円未満は切り捨て)

### ○水道新規加入負担金

変更前(消費税5%)	変更後(消費税8%)
メーター口径13mmの加入負担金 84,000円	メーター口径13mmの加入負担金 86,400円

※水道新規加入負担金は4月1日より消費税8%が適用されます。

# 村税の納期内納付にご協力ください

税務課

村税は私たちが安心して健康な暮らしをするために、重要な役割を持っています。福祉や保険といった社会保障、教育、道路整備、ごみ処理など、様々な事業を進めるうえで、非常に大切な財源です。

村税を滞納する事は、納期内に納税している大多数の村民との公平性を欠くことになります。また、村の財政を圧迫し、住民サービスに支障をきたすことになります。このことから、納税相談もなく納付のない人に対しては、滞納処分により強制的に徴収しています。

## 公平性の観点から、村税の滞納処分を強化しています。

### ◎滞納処分までの流れ

#### ○納税通知書発送

#### ○督促・催告

納期限を過ぎると、督促状を発送します。延滞金が発生する場合があります。それでも納付していただけない人へは、文書や電話・訪問などで納税の催告を行います。

#### ○財産調査

勤務先、金融機関、生命保険会社、官公庁、取引先などへの財産調査を行います。なお、本人の承諾は必要ありません。

#### ○滞納処分(財産差押)

再三の催告にも応じず、納税相談の連絡がない場合は、財産の滞納処分(財産差押)を執行します。

#### ○換価処分(債権取立・不動産公売)

債権は原則即時で取立します。不動産については公売(売却)により換価し、税に充当します。

### ◎滞納処分とは

村が滞納者の財産を差押することです。

私債権とは異なり、税を滞納している場合、村は裁判所に訴える必要なく、差押できます。

### ◎滞納処分(財産差押)の対象となる財産

- 債権…預貯金、給与、年金、生命保険、所得税還付金、売掛金、賃料
- 不動産…土地、建物
- 無体財産権…出資金(信用組合、農業協同組合など)
- 動産…絵画、自動車、バイクなど

### ◎納税は国民の義務です(憲法第30条)

支払能力があるにも関わらず遊興費・住宅ローンの返済などを優先し、納税いただけない人などが滞納処分の対象となります。

### ◎納期内納付にご協力ください

村税の納付は、納期内の自主納付が原則です。納期限を過ぎた場合は、督促状の発送などに多額の経費が掛かり、その経費も村税で負担することになります。納期内の納付にご協力をお願いします。

### ◎延滞金について(平成26年1月1日より)

延滞金は、納期内納付している大多数の人との公平性から課されるもので、納期限までに完納されないときは、その翌日から完納の日までの日数に応じ年9.2%(納期限日の翌日から1ヶ月の期間は平成26年中は2.9%)で計算され、徴収します。

納税が困難な場合は、分割納付に応じることも

できますので、早めにご連絡をください。

## 大雪による被害に遭われた方へ

平成26年2月14日～15日にかけての大雪により、財産に損害が出た方には次の措置がありますので、沼田税務署及び昭和村役場税務課までご相談ください。

所得税……………家財等の被害金額に応じて、確定申告をすることで所得控除である雑損控除を利用することができます。被害額が大きい場合は、控除を繰り越すことも可能です。

(問い合わせ先) 沼田税務署 Tel 0278-22-2131

固定資産税……………雪害により課税されている建物が倒壊した場合は減失申告を、使用不能になった場合は、減免申請を行うことができます。

軽自動車税……………雪害により課税されている軽自動車を使用不能な場合は、課税保留の申請を行うことができます。

村県民税……………雪害により、大幅な減収になり納付が困難な場合は、減免申請を行うことができます。

国民健康保険税……雪害により世帯主の村県民税が減免になり、納付が困難な場合は、減免申請を行うことができます。

※減免申請はいずれも初回の納付期限の7日前までとなっております。

連絡先 昭和村税務課 Tel 0278-24-5111 Fax 0278-24-5254



# フォトコンテスト結果発表

入賞作品  
を紹介 (敬称略)

🏆 グランプリ

— 昭和村長賞 —



「子持山とかかし」

ジュニア

石井 仁(南小)



「薄紅の春」

一般

小林 眞佐子(前橋市)

## 教育委員会教育長賞



「薫風に泳ぐ」

一般  
関 健次(前橋市)



「早春」

一般  
高橋 光夫(昭和村)



「夏の予感」

一般  
三枝 伊三郎(前橋市)



「レタスうえ」

ジュニア  
阿部 峻介(大河原小)



「とうもろこしとったよ!」

ジュニア  
吉沢 幸叶(大河原小)



ジュニア  
倉澤 美羽(昭和村)  
「夏の青い空」

## 村づくり協力委員会賞



「手作り味噌つめ放題」

一般  
坂本 徹(桐生市)



「師匠と弟子」

一般  
今井 健雄(横浜市)



一般  
石井 真由美(昭和村)  
「ん????」



「子もち山の日の出」

ジュニア  
川端 爽良(東小)



「さりあちゃんとキャベツ畑」

ジュニア  
関 琉真(大河原小)



「畑でトンボとり」

ジュニア  
飯塚 翔太(大河原小)

準グランプリ

特選



# 「日本で最も美しい村」連合加盟 第4回「やさい王国昭和村」

## ポスターの部門

縦長サイズ限定の部門です。



「無病息災の願い」

群馬県知事賞 井上 俊彦(高崎市)



「天空の農作業」

公益財団法人群馬県観光物産国際協会理事賞  
渡辺 信義(埼玉県)



「野菜王国の空を飛ぶ」

横浜市長賞  
星野 敏行(川場村)

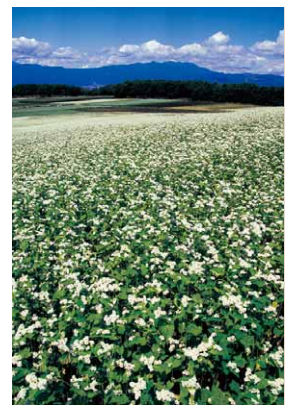
- ▼ 群馬県知事賞 井上 俊彦(高崎市)
- ▼ 群馬県教育委員会賞 天田隆義(高崎市)
- ▼ 群馬県林業協会賞 金井光寿(前橋市)
- ▼ 群馬県体育協会賞 金井光寿(前橋市)
- ▼ 群馬県井拓馬(大河原小)
- ▼ 群馬県上毛新聞社賞 中村隆雄(高崎市)
- ▼ 群馬県菅原里菜(大河原小)
- ▼ 群馬県テレビ株式会社賞 ウイレゼレ

その他の特別賞は次のとおり(敬称略)  
※各賞とも先が一般、後がジュニア



「冬を彩る」

NHK前橋放送局長賞  
中村 隆雄(高崎市)



「長者の原」

横浜市会議長賞  
真下 伸夫(昭和村)

- ▼ キ・マルガリーダ(昭和村)
- ▼ 後藤千聖(大河原小)
- ▼ 株式会社エフエム群馬賞 野田敏夫(昭和村)
- ▼ 菅沼亮太(大河原小)
- ▼ キヤノン電子株式会社賞 御供良一(藤岡市)
- ▼ 鈴木渚(昭和村)
- ▼ 味の素フラインテックノ株式会社賞 秋山正則(藤岡市)
- ▼ 新井鷹輝(大河原小)
- ▼ 藤森工業株式会社賞 阿部恵(昭和村)
- ▼ 武井愛花(東小)
- ▼ 株式会社新鮮便賞 田中島定(昭和村)
- ▼ 横坂心美(大河原小)
- ▼ 株式会社日立金属ソリューションズ賞 篠原朝夫(渋川市)
- ▼ 星野智祐(大河原小)
- ▼ 株式会社ワーナテック賞 半田充右(埼玉県)
- ▼ 藤井裕馬(大河原小)
- ▼ J A 利根沼田農業協同組合賞 加藤好孝(昭和村)
- ▼ 阿部岳琉(大河原小)
- ▼ 久呂保郵便局賞 星野敏行(川場村)
- ▼ 高山彪聖(大河原小)
- ▼ 糸之瀬郵便局賞 工藤則正(富岡市)
- ▼ 高橋諒成(大河原小)
- ▼ 道の駅「あぐりーむ昭和」賞 金井光江(前橋市)
- ▼ 中村雄真(昭和村)
- ▼ 日帰り温泉施設「昭和の湯」賞 金井信治(昭和村)
- ▼ 飯塚哲章(大河原小)
- ▼ 昭和村さくら工房賞 横

- ▼ 坂先夫(昭和村)
- ▼ 阿部野々佳(南小)
- ▼ 沼田エフエム放送株式会社賞 大澤繁子(高崎市)
- ▼ 井上優(沼田市)
- ▼ 株式会社ジーシー賞 竹之内とき子(昭和村)
- ▼ 加藤智貴(東小)
- ▼ 株式会社並木賞 堤久二男(昭和村)
- ▼ 堤瑠菜(昭和村)
- ▼ 群馬県写真材料商組合賞 黛明美(富岡市)
- ▼ 高橋美海(大河原小)
- ▼ 株式会社フジカラープロフォトセンター賞 井上美奈子(沼田市)
- ▼ フンティラユリ(大河原小)



フォトコンテスト実行委員会 角田 侃男 会長

### フォトコンテスト審査結果発表にあたって

第4回目、更に良い作品が集まり、人との関わりが見える作品が増えました。ジュニア部門では大河原小学校が沢山応募してくれました。これらの入賞作品を村の情報発信のために役立てたいと思います。

## 雪害受け取手市などから御見舞金

災害時における相互応援に関する協定を結んでいる茨城県取手市および取手市議会、村で子育てに関する取り組みをしているミキハウス総研(株)(藤田洋社長)



御見舞金を手渡す上西氏

より大雪被害に対する御見舞金が寄せられました。

これは、観測史上最大の積雪となった2月の大雪により被害を受けられた方々の支援のために寄せられたものです。

3月12日に取手市を代表して藤井信吾市長ほか3人、3月26日にはミキハウス総研(株)を代表して教育事業部の上西誠志ゼネラルマネージャーが役場を訪れ、堤村長に御見舞金を手渡しました。

そのほか、匿名で村在住の方からも御見舞金が寄せられています。ご厚意に心より感謝いたします。

## 山口さんが書籍を寄贈

山口ゆわ子さん(永井下)から村教育委員会へ書籍を寄贈していただきました。

今回の寄贈は、山口さんが「村の子どもたちのために役立てて欲しい」という思いから寄贈していただいたものです。

寄贈していただいたのは、世界遺産を写真で紹介した書籍全12巻。

なお、書籍は教育委員会より昭和中学校へ届けられ、図書室に設置されています。

山口さん、ご厚意ありがとうございます。



寄贈していただいた書籍

## 健康大学生24人が卒業式

健康大学の第4回卒業式が3月28日、村保健センター研修室で行われました。

健康大学は、日常生活の健康づくりに役立つことを学び、参加者に健康で楽しく過ごしてもらうことが目的。体操や体力測定、音楽療法など各分野の専門家を講師に招き、1月から14回にわたって教室を開催しました。

卒業式では、修了を迎えた大学生24人に堤村長から卒業証書が手渡されました。

また、卒業生全員がそれぞれ「健康は生きていくうえでとても大切なこと。多岐にわたって健康に対することを学ば



卒業証書の授与

した」や「大学で学んだことを活かして、これからも健康を維持していきたい」など、健康大学での思い出を振り返り、今後の目標を発表しました。



卒業を迎えた健康大学生の皆さん





表彰状を手にする竹之内前団長

## 竹之内さん永井さんに消防表彰

群馬県消防大会が3月20日、伊勢崎市文化会館大ホールで開催され、(財)日本消防協会会長表彰の伝達や消防防災功労事表彰などが行われました。



表彰状を手にする永井さん

大会では、前消防団長の竹之内信一さん(伏田)に消防防災功労事表彰と功労章が贈られたほか、前ラッパ長、永井大介さん(赤城原第二)の妻・篤子さんが消防団員配偶者として、消防団活性化に係る表彰を受けました。

竹之内さんは、昭和58年の入団以来、長年にわたり村消防団活動に取り組んでこられ、平成24年からは消防団長として、尽力されました。

また、消防団活性化に係る消防団員配偶者表彰を受けた永井篤子さんは、永年にわたり夫・大介さんの消防団活動を支え続けてきました。

## 高橋政男さんが小鳥の巣箱を寄贈

高橋政男さん(椽久保北部)が村内の小学校を巣立つ71人の児童に小鳥の巣箱を贈りました。

これは、高橋さんが冬場に間伐材などを利用し、手づくりで制作したもので「卒業する児童に学舎に巣箱を設置し、その様子を見にいつでも帰って来られるように」と毎年贈ってくれています。

東小学校では3月20日に手渡され、巣箱を受け取った23人の児童たちが喜びの表情を見せていました。



巣箱を受け取った児童たち(東小学校)

## 産業青年がベトナムを視察

昭和村産業青年海外派遣事業が3月17日から20日の4日間にわたって、ベトナムで行われました。

この事業は、産業青年を海外に派遣することで、国際的視野を持ち、社会人として質の高い能力を身につけた青年を育成することが目的。村独自の事業として、平成15年から毎年実施しています。

今回派遣されたのは、村内の建築会社や商工会などに勤務している、後藤信行さん(大河原)、高橋保寛さん(伏田)、角田寛之さん(沼田市)、羽鳥拓也さん(沼田市)の4人。

1日目、宿泊地となるベトナムの首都であり、経済の中心地ハノイに到着した一行は、ハノイ最大級のショッピングモールなどを見学。

2日目には、主に建築重機を取り扱うKOMATSUの現地法人を視察し、工場施設の見学や担当者から日本との経営の違いなど、ベトナム市場の説明を受けました。また、孔子を祀る文廟やホーチミン廟、歴史博物館などの見学が行われました。

最終日には、世界自然遺産に登録されているハロン湾を見学しました。



KOMATSUの現地法人を視察

# 今月のイチオシ



## 恋歌

朝井 まかて (著)  
講談社

「萩の舎」主宰者として後に一世を風靡し多くの浮き名を流した歌子は何を思い胸に秘めていたのか。幕末の女の一生を巧緻な筆で甦らせる。



## あとかた

千早 茜 (著)  
新潮社



## 軍師の門

火坂 雅志 (著)  
角川学芸出版



## 昭和の犬

姫野 カオルコ (著)  
幻冬舎



## もったいないばあさん

真珠 まりこ (著)  
講談社

### 公民館図書室利用時間

月曜日～金曜日 午前8時30分～午後6時

村公民館図書室の本を紹介します。  
このほかにも、たくさん楽しい本が  
皆さんを待っていますので、ぜひご利用  
ください。



# 交 流 ひろば

新婚さん、金婚を迎えたご  
夫妻の登場者を募集していま  
す。自薦・他薦は問いません。  
皆さんどしどしご応募くださ  
い。【問い合わせ】役場企画課  
広報統計係 ☎24-5111  
(内線141)

二人三脚で

## 50年

「夢中で働き、気付けばあつという間だった50年」そう振り返るのは古澤徹也さん・清子さんご夫婦。「この辺りの風景も昔とはずいぶん変わった。当時は舗装された道路もなく、今では嘘のよう」と声をそろえます。

農業を営んでこられたお二人は、椎茸のほかアスパラやウド、イチゴやレタスなどを栽培してきました。「昔はほとんどが手作業だった。ハウスなんてなかったから、露地でイチゴを作っていた時は霜よけにとても苦労したね。今では農業も機械化が進んでずいぶん楽になった」と当時を振り返ります。

現在は農業を継いだ息

## 「お互いに自然体で」

「お二人は、お孫さんと一緒に4人暮らし。栃木に嫁いだ娘の子が18歳から一緒に住んで農業を手伝ってくれている。孫と一緒にいられるのは嬉しいし、今では仕事でずいぶん楽をさせてもらっているね」とニコリ。

「これまであまり喧嘩をしたことがないというお二人。円満の秘けつを尋ねると「たまには言い合うこともあるけれど、お互いに自然体でいることが大切」と微笑みます。

「これからについては「やっぱり健康が一番。あがるがままに二人でゆつくり過ごしていければ」と笑顔で話してくれました。どうぞこれからもお幸



古澤 徹也さん(74歳) 松ノ木 清子さん(73歳) 第二ノ木平  
(昭和39年4月4日入籍)









表彰された良い歯の子とその家族



表彰を受ける角田心々夢ちゃん・一恵さん親子



謝辞を述べる横坂由希恵さん

## 良い歯の子とその家族を表彰

第21回良い歯の子と育てた家族の表彰式が3月27日、村公民館多目的ホールで開催され、47組の3歳児とその家族が表彰されました。

式では表彰者を代表して、角田心々夢ちゃん・一恵さん親子が堤村長より表彰状と記念品を受け取り、横坂由希恵さんが謝辞を述べました。また、式の後には歯科衛生士の皆さんによる歯のお話が行われました。

### 良い歯の子を紹介します(敬称略)

▶角田心々夢、見城漣大、戸丸凜歩、加藤愛音、鶴淵遼、高橋優輝、上松大雅、片柳晴希、石井祐輝、横坂奏、金井咲綺、高橋寧々、加藤早耶香、高橋輝親、小野マリコ、井熊芭瑠、堤大偉也、眞庭凱仁、和南城凜希、倉澤颯汰、山岸裕大、高橋奈那、星野逞、小野珠希、小池理仁、藤井晴馬、平林蓮、南雲陽葵、星野寛太、諸田琉空、藤井乙姫、鈴木悠真、高橋ひろ、金子悠乃、竹之内寿菜、平形妃、綿貫蓮、中里もえ、高橋にこ、中沢万明、玉谷樹麗、綿貫花穂、川端晏、望月逢太、石井仁、金井詩瑛奈、高嶋愛彩

## 地域と協力し避難訓練

第二保育園では3月14日、災害を想定した避難訓練を実施しました。

これは、平成23年3月11日に発生した東日本大震災を教訓として、緊急時に子どもたちの安全を守るため、地域と協力・連絡体制を整える取り組みとして行われたもの。

訓練は、地域企業のグリーンリーフ(株)と(株)野菜くらぶの協力を得て行われ、園児たちは指示に従い素早く避難。訓練の後には、年長組の園児たちがお礼の言葉を伝えていました。



指示に従って素早く避難

## 記念植樹で交流を深める



植樹を行う両校の児童

東京都板橋区にある志村第五小学校の児童や保護者が3月8日、東小学校を訪れ記念植樹などで交流しました。

これは、戦時中に志村第五小学校の児童が東小学校区内で疎開生活を送っていたことで縁が生まれ、創立70周年を迎えた同校の記念事業の一環として、初めて学校間での交流が実現したものです。

当日は、両校の代表児童9人がそれぞれの学校や地域などを紹介。その後、志村第五小学校の校章に使われているヒイラギの木を植樹し、交流を深めました。

# PICK UP Sports & Topics

## スポーツ&トピックス

### 希望を胸に新たな一歩を踏み出す



卒業証書の授与(昭和中)

村内各小中学校・保育園では3月中、卒業式・卒園式が行われました。

昭和中学校では3月13日、卒業生56人が思い出のつまった母校から新しい明日へ一歩を踏み出しました。

卒業式では、卒業生を代表して、諸田尚也君が「私たちは困難にも勇気を持って立ち向かう力や、信頼できるたくさんの友を得ることができました。これからは一人一人が夢に向かって歩んでいきます」と答辞。卒業生全員が「仰げば尊し」を熱唱し母校に別れを告げました。

このほか、各小学校では25日に71人が、各保育園では22日に56人がそれぞれの学び舎を巣立ちました。



拍手で送られる卒業生(昭和中)



希望を胸に卒業(南小)



卒業おめでとう(第一保育園)

### 少年野球チームが県大会出場

第39回群馬県選抜少年学童軟式野球大会が3月22日から4月4日にかけて、上毛新聞敷島球場で行われ、村から昭和イーグルスと昭和東少年野球クラブが出場しました。

両チームは、昨年秋に行われた同大会の予選を勝ち抜き、利根沼田代表として出場しました。

昭和東少年野球クラブは1回戦で惜しくも敗退。昭和イーグルスは順調に勝ち上がり、準決勝で下川ライオンズ(前橋)と対戦。惜しくも敗れてしまいましたが、第3位に輝きました。



県大会に出場した昭和イーグルス(左)と昭和東少年野球クラブ(右)





## 5月7日(水)に 行政相談所を開設

総務課 内線112

行政相談は、国道・国税・登記などの国の業務、国民年金・生活保護などについての苦情や意見を受けます。

相談を受ける行政相談員は、総務大臣から委嘱された有識者です。国の仕事などについて、困っていることや、要望がありましたら、お気軽にご相談ください。  
相談は無料、秘密は厳守します。

■開設日 5月7日(水)

■開設時間 午後1時30分～午後3時30分

■場所 役場会議室

■行政相談員 後藤金松さん

(大河原)

## 昭和の日 記念イベントを開催

道の駅「あぐりーむ昭和」

村では4月29日の「昭和の日」に、道の駅「あぐりーむ昭和」で今年も記念イベントを開催します。

当日は、ぐんまちゃんやチンドン屋も登場。

また、昭和の時代に流行した遊びや出店などを再現し、時代にまつわる物品等の展示もされます。

皆さんぜひ、お出かけください。

■時間 午前9時45分～(オープニングセレモニー)

■内容 生越太鼓の演奏、保育園児・コーラスアンダンテ合唱、いちごあんびん大福・苗木の無料配布、野菜・農産物加工品の販売など

## 住宅リフォーム

### 補助金事業について

建設課 内線161

個人住宅で行う修繕・改築・増築等の工事費用の一部を補助します。

補助金交付を希望される方は、リフォーム工事着手前に補助金交付申請書に必要事項を記入のうえ、必要書類を添えて役場建設課まで提出してください。

### ■補助対象者

①昭和村に住民登録があり、対象住宅を所有していること。②全世帯員に村税等の延滞がないこと。③村の他の助成制度等を受けないこと。

### ■対象工事

村内業者(個人・法人)が行う20万円以上(税別)のリフォーム工事で、補助率5%、補助限度額は10万円となります。

## 人間ドック費用の一部補助のお知らせ

保健福祉課 内線133

村では、健康保持や健康水準の向上等を目的として、人間ドック費用の一部を補助しています。受診前に申請をしてください。

### ■国保人間ドック

次の条件をすべて満たす人 ①昭和村国民健康保険加入者 ②国保税の未納がない世帯 ③35歳から74歳までの人

### ■後期高齢者医療人間ドック

# 胃ガン・大腸ガン検診を実施します

胃ガン・大腸ガン健診を実施します。対象となる人は必ず受診しましょう。

■対象者 40歳以上の人(昭和50年4月1日以前に生まれた人)

■受付時間 午前8時～午前10時  
※印は午前8時～午前9時

■受診料 無料

■受診上の注意 ①検診前夜8時以降は飲んだり食べたりしないでください。②検診当日はたばこを吸わないでください。③腹部を締め付けない服装で下着類は金具のないものを着用してきてください。④問診票は必ず記入し持参してください。

■その他 問診票および大腸ガン検診容器がない場合はお問い合わせください。また、お使いにならない容器はご返却ください。

■問い合わせ 保健福祉課 健康係(内線132)

期 日	場 所	対 象 地 区
5/22(木)	保 健 セ ン タ ー	吹張、宿、中宿
5/23(金)	堤 商 店 集 出 荷 所	入原
5/27(火)	赤 城 原 区 民 館	赤城原、松ノ木平
5/29(木)	川 額 集 落 セ ン タ ー	川額
5/30(金)	永 井 住 民 セ ン タ ー ※	永井
	地 域 活 性 化 セ ン タ ー	鎌沢、入沢、椽久保
6/5(木)	大 河 原 住 民 セ ン タ ー	中野、大河原、長者久保
6/6(金)	貝 野 瀬 農 業 構 造 改 善 セ ン タ ー	貝野瀬
6/10(火)	地 域 活 性 化 セ ン タ ー	上組、中組、下宿
6/21(土)	追 分 住 民 セ ン タ ー ※	追分、赤谷
	保 健 セ ン タ ー	南内出、上内出
6/22(日)	地 域 活 性 化 セ ン タ ー	他で受けられなかった人
6/27(金)	生 越 住 民 セ ン タ ー ※	生越
	保 健 セ ン タ ー	中内出、常木、滝寺



# クイズ キャッチボール



いよいよ平成26年度がスタートしました。今月号では3月議会で承認された、平成26年度当初予算についてお知らせしました。

それでは問題です。平成26年度の一般会計予算は「〇〇億1,000万円」でしょうか？

## 応募規定

▶村に住んでいる人・勤めている人ならどなたでも応募できます。▶賞品=正解者の中から抽選で村商工会商品券500円分を差し上げます。▶締め切り=5月2日(金)。▶発表=「広報しようわ」5月号。▶答えは必ずハガキに書き、下記要領で応募してください。

こたえ	37911298
住所(行政区も) 氏名・年齢 TEL	昭和村大字糸井三八八 昭利村役場 企画課
投稿欄…広報でとりあげてほしいことや気がついたことなど書いてください。	広報統計係

▷3月号のクイズの答えは、「ウインター」でした。当選者は次のとおりです(敬称略)。おめでとうございます。

- |    |   |   |        |   |   |
|----|---|---|--------|---|---|
| ★小 | 池 | 理 | 仁(4歳)  | 吹 | 張 |
| ★中 | 嶋 | 梢 | 梢(8歳)  | 根 | 岸 |
| ★若 | 桑 | 美 | 空(9歳)  | 鎌 | 沢 |
| ★本 | 多 | 一 | 枝(55歳) | 上 | 内 |



# 地域包括支援センターだより

## 認知症⑦ 実行機能障害

実行機能障害は、計画を立てても忘れてしまったり、実行出来なくなります。

例えば、スーパーで大根を見て、健康な人は冷蔵庫にあつた油揚げと一緒にみそ汁をつくろうと考えます。認知症になると冷蔵庫の油揚げのことはすっかり忘れて、大根と一緒に油揚げを買ってしまいます。

ところが、夕食の準備にとりかかるとさつき買った大根も油揚げも頭から消え

ています。冷蔵庫を開けて目に入った別の野菜でみそ汁を作り、冷蔵庫に油揚げ二つと大根が残ります。このことを繰り返し、冷蔵庫には同じ食材が並びます。

認知症の人にとって献立を考えたり、おかずとみそ汁を平行してつくることは至難の業です。『今日のみそ汁は大根と油揚げだよ』と誰かが一言声をかけてくれれば、食事の準備が出来ます。援助は根気がいりませんが、認知症の人にとっては必要な援助です。

# 広報文芸

## 俳句

薄霞湖に影おく榛名富士  
真下 章子

春霞こもちに帯を長々と  
横坂 庄三

朝日受く武尊山頂紅霞  
花茂 喜右

錆びし身を弥生の風に励  
まされ 梅沢 まつ

かすみ立ち里山遠く押し  
小林 仁作

山裾の無人の駅に朝霞  
菅野 桂子

小さき春田の土手にあり  
杉木 哲二

牡丹の芽赤く小さく土割  
りて 坂田 保男

## 短歌

残生を心つくして生きたしと  
短歌と切絵作るを誓ふ  
須藤 澄子

武尊より舞ひ来し雪がわが  
窓にそつと触れては音なく  
消ゆる 堤 みゑ

犬のボス鳴きて今夜も九時  
を過ぐ玄関がらり娘は帰り  
来る 星野 利子

大雪の下より掘りし人參の  
赤が目にしむ真白き中に  
諸田 義幸

あと幾年蒔蒔栽培出来るか  
と老いたる夫は種いもを選  
る 阿部 トシ子

独活採ると倒壊ハウスの雪除  
けつつ背中丸めてやうやく入  
る 倉澤 美代子

陽の和らぎて黒き土見ゆ  
林 千恵美

雪解けの水にうるほひ水仙  
の芽ぶき早ばや春を告げに  
き 藤井 君枝



広く村民の皆さんに呼びかけたいことがありましたら、このページをご利用ください。

## お知らせ

自動車税は6月2日(月)までに納めましょう

◆利根沼田県税事務所

自動車税は、道路の整備だけでなく、医療、福祉、教育の充実など、安心・安全な暮らしを確保するための財源として大切に使われています。

役場出納室のほか、コンビニエンスストア、県内金融機関、郵便局、県税事務所、自動車税事務所、Pay-easy対応のインターネットバンキング、モバイルバンキング、ATMでも納付できます。

自動車税は役場出納室で納付することができますので、ぜひ役場での納付をご利用ください。

▼問い合わせ 利根沼田県税事務所 ☎0278-1221

4336または、群馬県自動車税事務所 ☎027-126314343

ファームフェスティバル

春の即売会を開催

◆利根実業高校

▼日時 4月26日(土)午前9時より販売開始

▼場所 利根実業高校

▼主な販売品目と値段 ①野菜苗 トマト、ナス、キュウ

リなど1鉢60円、カボチャ、スイカなど1鉢100円、②草花

苗 ペチュニア、マリーゴールド、サルビアなど2鉢100円、

③花木苗木 サルスベリ、シヤラ1本1,000円、ハ

ナズオウ、クレマチスなど1

本500円、サンシュユ、ロウバイ1本300円、④木炭1袋3

千300円

▼その他 ダンボール等入れ物をご注意ください

▼問い合わせ 利根実業高校 ☎0278-12311131

## 募集

平成26年度酒類販売

管理協力員を募集

◆前橋税務署

酒類小売販売場(スーパー、小売酒販店など)で買い物等をする機会を利用して、未成

年者飲酒防止に関する表示や店頭価格の状況を確認し、税務署に連絡していただく「酒類販売管理協力員」を募集します。

詳しくは国税庁ホームページ

(<http://www.nta.go.jp/>)

をご覧ください。か、前橋税務署酒類指導官までお問い合わせ

してください。

▼問い合わせ 前橋税務署

酒類指導官 ☎027-1224-4498

望郷ライン・センチュリー

ライド参加者募集

◆利根沼田行政事務所

自然豊かでロケーション抜群の「利根沼田望郷ライン」を会場に、全国から自転車愛好家をお迎えし、交通規則・大会規則に違い、交通ルールを守って楽しく走る長距離サイクリイベントです。

▼開催日 8月31日(日)

▼会場 昭和村総合運動公園

▼コース ①ロングライド(110km)、②ミドル(78km)、③

シヨート(40km)、④エンジョイ(18km)

▼参加費 一般高校生以上:5千円、小・中学生:3千円

▼参加資格 ①小学生以上の健康な方で各コースを指定時間内で完走できる方。ただし、



## おまわりさんからのお知らせ



### ◎上州路 義理と人情 思いやり運転キャンペーン◎

県内で発生している交通人身事故の約7割が「出会い頭事故」と「追突事故」です。群馬県人は、上毛かるたに「雷と空風 義理人情」とあるように、「義理人情に厚い」といわれています。これにちなみ、他の車や自転車、歩行者に対して、思いやりのある行動が取れるよう「上州路 義理と人情 思いやり運転 キャンペーン」を実施しています。

#### キャンペーンの重点

- 出会い頭事故の防止
- 正しい合図の励行
- 追突事故の防止

#### メインスローガン

「上州路 義理と人情 思いやり運転」

#### サブスローガン

- 停止線 しっかり止まって 安全確認

○30メートル 3秒前 正しい合図で意思表示

○運転中 脇見しないで前を見て 信号待ちでは しっかりブレーキ

### ◎安全・安心情報をリアルタイムに配信中◎

群馬県では、不審者情報等の防犯情報や交通安全情報を上州くん安全安心メールで送信しています。配信を希望される方は、是非ご登録ください。登録・情報量は無料ですが、通信料は登録者負担となります。

登録方法は

- 1 群馬県ホームページ
- 2 群馬県警察モバイルサイト
- 3 ホームページ、モバイルサイト等からQRコード

等の方法でご自分のメールアドレス等を入力すると登録手続きが行えます。

