

広報

# しよわ

4月

平成18年(2006)

No.442

主な内容

- 平成18年度予算 ..... P2
- 農業の飛散に注意しましょう ..... P6
- 新役員を紹介 ..... P8

村内各小学校で4月7日、入学式が行われ、昭和東小学校では28人の子供たちが小学生の仲間入りをしました。

子供たちは期待と不安を胸に初めての教室へ。保護者たちに見守られながら新しい生活をスタートさせました。

平成18年度

# 予算



一般会計 34億8,300万円 特別会計 25億4,368万円



## 平成18年度予算の概要

一般会計の総額は、前年度に比べ13・3%減の34億8,300万円、歳入の不足額5億5,261万円は財政調整基金などから繰り入れて補っています。また、特別会計の総額は、前年度に比べ2・5%減の25億4,368万円となっています。

前年度に比べて歳入の増減は、堆肥舎等施設整備事業の終了で県支出金が3億7,224万円の減、国庫補助負担金の一般財源化により地方譲与税（所得譲与税）が2,040万円の増、ごみ袋の有料化などにより使用料及び手数料が628万円の増、森下・赤城原線、椽久保線の道路改良工事などで国庫支出金が1,152万円の増などです。

また、歳出の増減は、堆肥舎等施設整備事業の終了などにより農林水産業費が4億3,886万円の減、在宅重度心身障害者デイサービス施設整備事業の終了などにより民生費が2,989万円の減、村議会議員選挙・群馬県議会議員選挙などにより総務費が2,033万円の増、公共事業などの償還金減少により公債費が7,459万円の減、大河原小学校耐震補強工事の終了などにより教育費が3,241万円の減、森下・赤城原線、椽久保線の道路改良工事などで土木費が1,705万円の増などです。

# 特別会計



## 国民健康保険事業

農業、自営業、退職した人などの医療と、農業、自営業などで40～64歳の人の介護保険料を負担する会計です。主な歳出は、医療などの保険給付費5億9,422万円、老人保健への拠出金1億198万円、介護納付金8,550万円です。

**8億3,004万円**



## 簡易水道事業

安全な上水を確保、供給する会計です。老朽管の更新や浄水場の施設を整備改良し安定した上水の供給を行います。

**1億2,395万円**

## 老人保健事業

75歳以上の人の医療費を負担する会計です。主な歳出は、医療給付費など7億8,007万円です。

**7億8,253万円**



## 農業集落排水事業

貝野瀬生越、糸井三ツ谷、昭和南、永井入原地区の下水処理と、戸別浄化槽の管理を行う会計です。主な歳出は、公債費（借り入れた地方債の元利償還費）2億190万円です。

**3億2,341万円**



## 介護保険

寝たきりや認知症などで介護を必要とする人の介護サービスや介護予防サービスを負担する会計です。主な歳出は、介護サービスの保険給付費4億6,009万円です。

**4億8,375万円**

### ■地方債・公債費・基金の状況

一般会計の地方債（借入金）の借り入れ残高は、平成17年度末でおよそ31億円の見込みです。地方債残高は平成12年度の34億8、495万円ピークに減少しています。公債費（地方債の償還金）は元利3億9、406万円を償還します。また、平成17年度末の財政調整基金残高は11億円、減債基金残高は1億5千万円の見込みです。

### ■三位一体の改革

平成16年度から平成18年度までの3年間に、①国庫補助負担金を概ね4兆円程度を目途に廃止・縮減などの改革を行い、②地方交付税の財源保障機能全般を見直して縮小する。③廃止する国庫補助負担金対象事業で引き続き地方が主体となつて実施する必要がある事業は基幹税（住民税など）に税源移譲する。この改革を同時一体に行うことです。国庫補助負担金など使途目的が制限されていましたが、一般財源化に移行することで、地方の創意工夫で自由に使用できるとされています。

### ■財政調整基金

予期しない収入減少や不時の支出増加などに備え、財源に余裕のある年度に積立てておく基金です。家庭における預貯金です。

# 一般会計

## 歳入

(入ってくるお金=)

平成18年度一般会計歳入予算額 34億8,300万円〔前年比▲13.3%〕

村 税  
5億3,571万円

村民税や固定資産税、軽自動車税、たばこ税などです。すべての歳出予算に充てられます。

繰入金  
5億5,261万円

特定の歳出目的のためや、財源が不足した時のために積立てておいた基金を取り崩し、それを歳入に充てるものです。

地方交付税  
14億3,100万円

標準的な行政を行うのに必要な経費（基準財政需要額）から標準的な税収（基準財政収入額）を差し引いた額が地方交付税です。

県支出金・国庫支出金  
3億6,939万円

国や県が、法律で事業費の一部を負担する国庫（県）負担金、政策で事業費の一部を補助する国庫（県）補助金、委託する事務の事業費に充てる国庫（県）委託金です。

地方譲与税  
1億6,610万円

国が徴収した税の一部を市町村に譲与するもので、自動車重量譲与税、地方道路譲与税、所得譲与税などがあります。

交付金  
1億3,551万円

市町村の財源となる税などを国や県が合わせて徴収し交付するもので、利子割交付金、地方消費税交付金、ゴルフ場利用税交付金、自動車取得税交付金、地方特例交付金、交通安全対策特別交付金、株式等譲渡所得割交付金、配当割交付金です。

村 債  
1億2,000万円

村が借り入れる地方債で、臨時財政対策債です。

その他  
1億7,268万円

分担金及び負担金、使用料及び手数料、財産収入、寄付金、諸収入、繰越金。



# 歳出

(=使われるお金)

平成18年度一般会計歳出予算額 34億8,300万円〔前年比▲13.3%〕

農業委員会、農業振興、園芸や畜産の振興、土地改良、林業振興などに

**農林水産業費**  
8億5,913万円

障害者福祉、老人福祉、児童福祉、国民健康保険、老人保健、介護保険などに

**民生費**  
6億5,859万円

広報、交通安全、防災、公園、税務、戸籍、選挙、統計、監査などに

**総務費**  
5億3,173万円

起債（借入金）の元利償還金に

**公債費**  
3億9,406万円

健診、予防接種、環境、清掃などに

**衛生費**  
3億3,198万円

小・中学校の管理運営、青少年教育、公民館の管理運営、文化財保護、保健体育、学校給食などに

**教育費**  
3億2,510万円

消防団、利根沼田広域消防組合の負担金などに

**消防費**  
1億5,557万円

村道の維持管理、排水路の整備、除雪などに

**土木費**  
1億3,347万円

議会運営に

**議会費**  
7,280万円

災害復旧に

**災害復旧費**  
914万円

商工業振興、諸支出金、予備費に

**その他**  
1,143万円



# 農薬の飛散に注意しましょう

食品衛生法の改正により平成18年5月29日から、残留農薬の制度が

厳しくなります。

散布した農薬が、隣の畑の栽培者に影響を与える可能性がありますので飛散防止対策をしっかりとっておきましょう。

知っていますか？

## ポジティブリスト制度

平成18年5月29日から、食品中に残留する農薬などの規格基準が「ポジティブリスト制度」に移行することになりました。

ポジティブリスト制度とは、食品衛生法の改正にともない、いままで規制が困難であった基準値が設定されていない農薬と作物の組み合わせについても、一律基準を適用し監視・規制しようというものです。

799種類の農薬、動物用医薬品、飼料添加物が規制対象物質とし基準値が設定され、加工食品を含むすべての食品が規制対象食品となります。

今回定められる基準値の中には0.01ppmという非常に厳しいものもあり、近隣の畑か

ら飛散したわずかな農薬でも問題となる恐れがあります。そのため、農薬の飛散防止対策をこれまでより徹底する必要があります。

残留農薬が基準値を超える、生産物の出荷停止・回収などの対応が求められます。

## こんなときは

### 注意が必要です

収穫間近の農作物が周辺にあるときや周辺の畑との距離が近いとき、周辺の農作物に使用が認められていない農薬を使用するときには、農薬を散布することをあらかじめ伝えておくなどの注意が必要になります。

日頃からコミュニケーションをとるなど、連絡を密にしておくことが大事です。

また、細かい散布粒子のノズルを使うときや散布圧力が

高いとき、風が強いときには飛散が起こりやすいので、特に注意が必要です。

## Q. 0.01ppmってどのくらいの量？

A. 重さでいえば100tのうちの1gに相当します。重さ300gの農作物に0.01ppmの農薬がくっついているとすれば、この農作物に100万分の3gの農薬が付着していることとなります。

1滴(0.05g)の農薬を水1Lにたらし、その水を1滴たらしただけに相当します。



### 具体的な

### 飛散防止対策は

・ **散布時の風向きと風速**  
農薬の飛散に最も影響するのは散布時の風です。風が強いときの散布は中止しましょう。

・ **散布は作物の近くから**  
散布位置が農作物から離れるほど風の影響を受けて飛散しやすくなります。作物に向かってほど良い位置から散布しましょう。

・ **散布圧力は上げすぎない**  
高すぎる圧力は、飛散しやすい微細な噴霧粒子を発生させやすくします。

・ **近接栽培作物との連携**  
収穫間際に農薬の飛散を受けると出荷停止などの大きな問題に繋がる可能性があります。葉菜類などでは付着濃度が高くなりやすいので特に注意が必要です。近隣作物の収穫が近づいてきた場合には、特に注意して散布を計画する必要があります。

・ **散布ノズルの交換**  
適切なノズルを選択することで飛散低減に非常に大きな効果があります。

・ **遮蔽シート・ネットの設置**  
飛散防止が必要な区域に十分な高さの遮蔽物を設置することで飛散防止対策になります。目の細かいネットでもかなりの低減効果が期待できます。また、境界に緑花木や緑肥作物(ソルゴー)などを植えても効果的です。

・ **飛散しにくい農薬の使用**  
粉剤や液剤を散布して防除してきた一部を、粒剤などの農薬に変えたり、残留問題が生じない天然由来の農薬などに変えたりすることで問題を回避することができます。



▲適切なノズルを使用した場合



▲一般的な扇型ノズル

## J A利根沼田が対策講習会



J A利根沼田主催による農薬飛散低減対策講習会が4月5日、村総合運動公園駐車場で行われました。

この日は、村内の農家や関係者らおよそ50人が講習会に参加。ブームスプレーヤーや動力噴霧器などを使用して、一般的な散布ノズルと低減対策が施された散布ノズルの違いを確認しました。

参加者たちは、真剣に説明を聞きこれからの対策について考えていました。



# 新役員さんを紹介いたします

18年度がスタートしました。このページでは、新しい区長さんや消防団・交通指導隊の皆さん、教職員・役場職員人事異動を紹介いたします（敬称略）。

## 区長

□	□	□	□	□	□	□	□	□	□	□	□	□	□	□
中	中	吹	南	北	三	入	下	中	上	鎌	川	入	入	永
内	宿			ツ								原	原	
出	宿	張	部	部	谷	沢	宿	組	組	沢	額	上	下	井
竹	山	原	千	織	林	兵	諸	真	加	外	住	倉	堤	諸
吉	後	澤	明	澤	藤	田	下	藤	山	谷	澤	田	田	田
恒	芳	政	立	寛	正	勇	郁	富		完	正	正	拓	千
雄	範	次	子	示	昭	夫	夫	雄	武	昇	二	一	美	三
														歳

□	□	□	□	□	□	□	□	□	□	□	□	□	□	□
松	松	赤	赤	赤	追	大	長	中	中	生	池	滝	大	田
ノ	ノ	城	城	城		河	者	野	野			久		内
木	木	原	原	原			久	上	下	越	原	保	堀	岸
平	平	第	第	第	谷	分	保	保	上	林	林	今	林	杉
第	第	一	一	一	分	原	久	上	下	原	林	橋	木	角
二	一	二	一	一	谷	原	久	上	下	原	林	橋	木	角
塚	橋	廣	真	吉	星	石	星	戸	石	林	林	今	林	杉
本	本	田	下	野	野	井	野	部	井	橋		橋	木	角
作	良	忠	政	藤	博	克	照	康	純	照	憲	好	哲	芳
治	雄	一	美	彦	信	均	則	夫	弘	吉	夫	雄	二	久
														人
														三
														研
														裕
														三
														澤
														井
														井
														仁
														研
														裕
														三

副隊長



隊長  
竹内昭彦さん

交通指導隊

	隊	班	
"	"	"	"
堀	諸	林	金
田	子	井	井
明	千	洋	作
美	登	一	男
	勢	香	浩
			誠
			男
			錦
			之
			輔
			孝
			一
			郎

副団



団長  
林公男さん

消防団

第10	第9	第8	第7	第6	第5	第4	第3	第2	第1	ラ	ッ	パ
"	"	"	"	"	"	"	"	"	"	分	長	長
青	高	根	加	加	諸	青	小	織	真	長	谷	川
木	橋	岸	藤	藤	田	木	林	田	下	谷	川	
敏	浩	博	幸	幸	光	孝	成	智	弘	進	誠	
二	行	之	仁	三	明	行	人	弘	進	誠		





## 役場職員

### 総務課

▼課長補佐 角田正良（企画課）、▼係長 堤重典（建設課）、▼主任 真下伸夫（税務課）、▼主任 金井義徳（昇任）、▼主査（課付群馬県派遣） 島田宏充（産業課）

### 税務課

▼課長 林栄一（社会福祉協議会）、▼主査 新木英幸（保健福祉課）、▼主任 小林勉（総務課付群馬県派遣）

### 出納室

▼主任 吉野まゆみ（教育委員会事務局・昇任）

### 保健福祉課

▼係長 兵藤勉（総務課）、▼主任 鈴木嘉代子（出納室）、▼主任 倉澤義満（税務課）、▼主事 川端崇（総務課）、▼第一保育園調理師 新木かをる（給食センター）

### 企画課

▼課長補佐 藤井健一（保健福祉課）、▼主任 小野一志（保健福祉課）、▼主任 井上弘（昇任）、▼主事 倉沢圭亮（産業課）

### 産業課

▼主任 諸田光明（教育委員会事務局）、▼主事 布施智宏（保健福祉課）

### 建設課

▼主任 根岸友則（昇任）、▼主任 綿貫敦支（昇任）

### 教育委員会事務局

▼主任 小野妙子（保健福祉課）、▼主任 諸田光（企画課）、▼給食センター調理師 青木静子（第一保育園）

### 社会福祉協議会

▼事務局長 橘徳男（総務課）

### 退職者

▼課長補佐 林千恵美（税務課）

## 教 職 員

( )内は前任校

### 転 入

#### □東小学校

教諭 小川 賢治（沼田北小）  
事務主任 原 澤 修（利根東小）

#### □南小学校

教諭 林 佳子（片品南小）  
教諭 田 邊 真司（地公臨）

#### □大河原小学校

教頭 田 中 均（橘北小）  
教諭 高 桑 寿子（沼田小）  
教諭 上 原 純子（薄根小）

### 転 出

古馬牧小 高 橋 和子（東小）  
利根東小 高 橋 眞知子（〃）  
前橋桂萱中 真 下 一平（南小）  
多那中 桑 原 吉太郎（大河原小）  
沼田北小 治 田 力世（〃）  
吉岡・駒寄小 丹 羽 踊子（〃）  
群大附属養護 長谷川 基（昭和中）  
地公臨 柳 田 景子（〃）

### 転 補

昭和中 武 井 宏次（大河原小）

### 退 職

教諭 武 田 円香（南小）



山後 芳範さん



織田澤 寛示さん

区長会長に織田澤さん、  
副区長会長に山後さん

4月6日、役場会議室で区長会議が行われ、席上、区長会長に椽久保南部の織田澤寛示さん、副区長会長に中宿の山後芳範さんが選任されました。

## 思い出を胸に新たな旅立ち

村内の小中学校、保育園の卒業、卒園式が挙行されました。

昭和中は3月13日。卒業生82人が、在校生に見送られて母校に別れを告げました。



「旅立ちの日に」を歌い母校と別れを（昭和中）



卒業証書を授与（大河原小）



卒園おめでとう（子育保）

3月23日には、村内3小学校で卒業式が行われました。卒業生の数は東小18人、南小37人、大河原小11人の合計66人でした。

また、3月28日には村内3保育園の卒園式がありました。第一保育園28人、第二保育園16人、子育保育園28人の園児たちが保護者に見守られるなか、小学1年生になる不安と喜びを胸に巣立ちました。なお、子育保育園では6月に新園舎が完成するため、現在の園舎での卒園式はこれが最後となります。

## 村の福祉功労者19人・4団体を表彰

平成17年度昭和中村福祉大会が3月20日、村公民館多目的ホールで開催されました。

この大会は、地域福祉活動の推進を再認識するとともに、長年にわたり社会福祉に功績のあった功労者に感謝するため、毎年開催されています。

今回は、被表彰者や関係者ら200人が出席しました。

加藤秀光村長は「今後も地域一体となって、皆さんが住んでみたくなる村づくりを推進していきたい」と式辞。

大会では、介護や地域福祉に貢献した功労者や団体など19人、4団体が壇上で、表彰されました。

この後、アトラクションとして本村出身の森久美子さんの歌謡ショーが行われました。



森久美子さんが熱唱



介護功労者を表彰

### 綿貫さんが

### 教育委員を再任

村教育委員会委員の綿貫征二さん（森下中）の任期満了に伴い、村議会で綿貫さんが教育委員に再任されました。任期は18年3月11日から22年3月10日までの4年間です。

綿貫さんは14年3月から18年3月まで教育委員を努め、村教育行政に貢献してこられました。15年から16年までは教育委員長、教育委員長代行者として教育行政の推進に尽力されています。



教育委員 綿貫 征二さん



日頃の練習の成果を發揮

## 180人が自慢の演奏や踊りを披露

村文化協会主催による第24回村民芸能祭が3月12日、村公民館多目的ホールで開催されました。

この芸能祭には、毎年多くの団体が参加しており、今回も村内で活動している芸能団体など30組、約180人が参加。舞踊や詩吟、民謡や大正琴など46演目を演じました。

午前9時の開演と同時に、ステージ上では次々と歌や踊りが披露され、色鮮やかな衣装に身を包んだ出演者たちは日頃の練習の成果を遺憾なく發揮していまし



見事な舞踊を披露

た。300席の客席を埋め尽くした観客からも惜しめない拍手や声援が贈られ、出演者たちも自慢の演奏や踊りで応えていました。

## 村内10家族が家族経営協定の調印

家族経営協定調印式が4月11日に役場会議室で行われました。

この協定は農家が各家族内で労働報酬や労働時間などの取り決めを行い、快適な経営や生活を行うことが目的。村農業委員ら立ち会いのもと、10組・34人が調印に臨みました。これで今回を含め、村内の締結数は88組になりました。

現在、利根沼田では236組が家族経営協定を締結しています。昭和村の締結数は利根沼田で最多となっています。

加藤村長は「今、農業は大変な時期を

迎えています。みなさんの努力で頑張ってください」と式辞。村農業委員会長の高橋昇三さんは「輸入、経費の問題、また価格低迷の中大変ですが、昭和村のリーダーとして村を引っ張っていたださい」とあいさつしました。

調印締結後は、大河原の石井孝浩さんが謝辞。「この協定を実践し、家族それぞれの立場を尊重しあい、近代的な農業経営の確立に努めていきたいと思います」と抱負を述べました。



協定書にサイン

## 赤城自然栽培組合が優秀賞を受賞

第11回環境保全型農業推進賞コンクール関東ブロックで、赤城自然栽培組合（竹内敏昭組合長）が全国環境保全型農業推進会議賞（優秀賞）を受賞しました。

同組合は、化学肥料や農薬を使わないコンニャク栽培を目指しており、堆肥を使った土壌づくりや輪作で連作障害を減らすなどの取り組みをしています。

竹内組合長は「組合員が一丸となって、環境に優しい農業と収穫増を両立させたい」と語っていました。



役場に報告に訪れた竹内さん(中央)

## 書道「昭蘭会」

先生 中島菊野、中島文一



## 「子供たちの上達が喜び」

昭和61年から始められている書道教室で、現在は夫婦2人で指導しています。

月、金曜日が練習日で、金曜日は50～60人の小学生が教室いっぱいに広がって筆を走らせています。墨汁が所々についた教室は子供たちが一生懸命練習をしていることがわかります。

中島菊野さんは「子供たちの上達が喜び」、「中学になると部活などで習えなくなるのが残念」と話します。

教室では習字を習いたい人を年齢にかかわらず募集しています。大人の教室もありますので興味のある方は中島宅☎24-6104までご連絡ください。

# 交 流 ひろば

新婚さん、金婚を迎えたご夫妻の登場者を募集しています。自薦・他薦は問いません。皆さんどしどしご応募ください。【問い合わせ】役場企画課広報統計係☎24-5111（内線32）

二人三脚で

50年

「結婚した時は清水地区に住んでいました。昔は車も平出ダムの道もなく不便な生活でした」と語るお2人。

さとさんは、川場村から嫁いで来たときに「米ができなくて大変だろう」と実家のご両親が言っていたことを懐かしそうに話します。こんにゃくの値段が高かったこともあり、取り越し苦労する親の心配をよそに2人で力を合わせて頑張ってきた。今は主にほうれん草を栽培しており、こんにゃく掘りの手伝いもしているそうです。

冬になると2人で各地を旅行しているそうで、「最近行った九州湯布院でみた幻想的な風景が強く印象に残っています」と喜一さん。

趣味の庭いじりで見事な庭木を育てる喜一さんと、ペインテックスという絵画で自らの作品を製本するさとさん。充実した老後を送っています。

さとさんは「若いときは短気で怒りやすい性格だったけど、年齢とともに丸くなってきましたね」と喜一さんのことを話し、喜一さんは「健康に気をつけて、おいしいご飯を作ってくれる」とお互いについて話していました。

## 「旅行や趣味充実した老後」



星野喜一さん(75歳)・生越さとさん(74歳)  
(昭和31年6月2日入籍)

# みんなの オアシス

花火がとてもきれいで  
感動しました

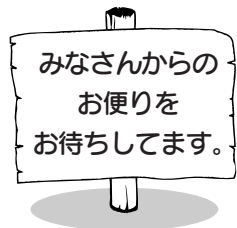
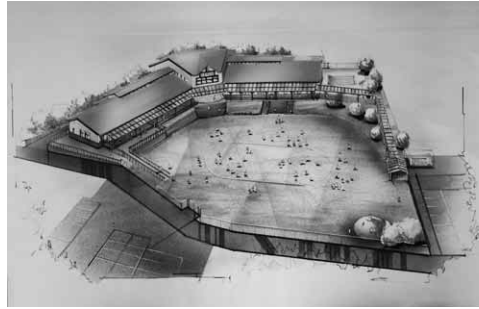
毎月楽しく読ませていた  
だいています。  
ウインターフェスティバル  
の花火見ました。とても  
きれいで感動しました。  
これからもがんばって  
ください。  
(R・T)

子育て保育園は  
どんな風になるのですか

やっぱり花火のカラー写  
真が良いですね。来年も良  
いアングルで期待していま  
す。

新築中の子育て保育園は  
どんな風になるのでしょうか？  
図面とかパースとか拝  
見できるとうれしいです  
が。  
(M・O)

子育て保育園の新園舎につ  
いての問い合わせがありま  
したので、完成予定図を掲  
載します。きれいな園舎が  
早く完成すると良いです  
ね。



## 2006年

2006年1月6日の夜、スノボが好きな私は、友人  
の郁裕、賢人、とも、大地と一緒に奥利根スキー場ナイ  
ターに行った。

夜8時頃、スキー場に着いた。スキー場に着くといつ  
もどおり気分も高まり、リフトを何本も乗り、滑りを楽  
しんだ。

そして、ラスト1本…

振り返るとキツカーの下で郁裕がうずくまっていた。  
「ヤバイ」。私は、心配になりボードを脱ぎ捨て郁裕のも  
とに駆けつけた。

「おいっ 郁裕大丈夫か」 郁裕はその声に反応しあたりを  
キョロキョロ見回した後、「あららい、あららい」と言っ  
た。

ろれつが回っていない。脳震盪だった。郁裕を送り届  
け、自分は気をつけようと言いきかせ帰路についた。

それから2か月後：私はボードで怪我をした(笑)  
そういえば、今年は何年である。

◇ ◇ ◇ ◇ ◇  
次回の登場者は、堤 福夫さん(23歳・松ノ木平第一)です。



保坂大輔さん  
(森下下・23歳)



## 東小児童と高齢者が交流



高齢者と楽しく交流

昭和の湯で村内の高齢者を対象にふれあい交流会が行われ、東小学校の4年生が高齢者たちと楽しい一時を過ごしました。

児童たちは総合学習の一環として学んだことを発表。マジックや落語などを披露していました。発表が終わると百人一首を使った坊主めくりなどのゲームで高齢者と交流。最後には、似顔絵を描いてプレゼントしていました。

高齢者たちはこのプレゼントに大喜び。自分の似顔絵が描かれた色紙を嬉しそうに見せ合っていました。



上手に書けてるでしょ

## 国保ポスター で優秀賞受賞



南小学校の真下昂輝くんが群馬県主催の第16回国民健康保険「健康ポスターコンクール」で優秀賞に輝きました。同コンクールには県内の小中学生から4,639点の応募が寄せられています。

また、同小学校の島田ひとみさん、角田優衣さん、昭和中学校の星野真歩さんが優良賞を受賞しています。

## 清流の会が 群馬銀行環境財団賞を受賞

このほどNPO法人清流の会（今橋憲雄理事長）が（財）群馬銀行環境財団の「群馬銀行環境財団賞」を受賞しました。

この賞は、環境に対する保全

活動や調査研究に優れた業績をあげた団体などに贈られており、同会が行っている水辺の保全活動などが評価され受賞となりました。



清流の会の活動の様子

# PICK UP Sports & Topics

## スポーツ&トピックス



すばらしい演奏を披露

### ファミリーコンサート

村教育委員会・公民館主催のファミリーコンサートが3月25日、村公民館多目的ホールで開催されました。

演奏を行ったのは、主に沼田市を中心に活動している「クラシカルアーツ」の4人。ピアノ、フルート、電子オルガンで、モーツァルトなど10曲を演奏しました。

演奏の途中で来場者たちもコンサートに参加。一緒に体を動かしながら音楽を楽しみました。

### 宝くじ助成金で山車を修理



きれいな姿を取り戻した山車

(財)自治総合センターのコミュニティ助成事業により、吹張区の山車が修理されました。

同事業は宝くじの普及と広報を目的として、宝くじの収益金を財源に、地域の住民組織に助成しているもの。

修理が完了した山車は、もとのきれいな姿を取り戻していました。

### 電源立地地域対策交付金で詰所が新築



第5分団詰所



池原地区防火水槽

電源立地地域対策交付金事業により、このたび村消防団第5分団(永井)の詰所が新築され、池原に防火水槽が一基作られました。

同事業は水力発電施設設置による周辺施設への影響緩和を目的に行われているものです。昭和村には伏田発電所などが設置されているため、交付金の対象市町村となっています。

## 村のお知らせ

役場 電話 24-5111  
教育委員会 電話 24-5120  
公民館 電話 //

### 犬の登録と 狂犬病予防注射を実施

保健福祉課 内線25

犬の登録と狂犬病予防注射を行います。生後3か月以上の犬で今年度未接種の場合は、必ず受けさせてください。

登録済みの犬の場合、個々にハガキが送付されています。ハガキに記載された期日に来られない場合は、次の期日に予防接種を行ってください。当日はハガキと愛犬パスポートを持参してください。

■期日 6月26日(月)

■時間・場所 午前9時～9時40分・地域活性化センター、午前10時～10時40分・保健センター、午前11時～11時

40分・赤谷住民センター

■費用 登録済みは3,300円、新規登録は6,400円

■注意事項 ◎釣り銭のいらないようにお金を用意してください。◎未登録・未注射・放し飼い・捨て犬は違法です。◎犬は制御できる人が連れてきてください。詳しくはお問い合わせください。

### 国保の財源を 大切にしましょう

保健福祉課 内線27

国保加入者が病院などにかかった時、保険証を提出すると医療費の一部だけを支払いますが、実際にはそれ以上の医療費がかかっています。

例えば、病院で1、500円(自己負担3割)を支払った場合、実際の医療費は、5,000円かかっています。

少ない負担ですむのは、国保が残りの3,500円を支払っているからです。

国保の財源は、皆さんが納める税金と国や県からの補助金でまかなわれています。貴重な財源ですので、医療費を節約するため、正しい受診を

心がけましょう。

### 岩本駅駐車場の一日 利用料金が変わります

総務課 内線15

4月1日から岩本駅駐車場の一日利用の利用料金が変わります。

#### ▼利用料金

村内者 200円/日

村外者 300円/日

一日利用の利用限度日数は、一ヶ月当たり15日までです。

申請は、平日の午前8時30分から午後5時15分までお願いいたします。

### 5月23日(火)に

#### 行政相談所を開設

総務課 内線14

5月23日(火)、昭和村総合福祉センター内に行政相談所を開設します。

道路・河川の整備、登記・農地転用・年金など、苦情や意見・要望などがありましたら、ご相談ください。

相談は無料で、秘密は厳守されます。なお相談日以外でも、口頭や電話、手紙などで

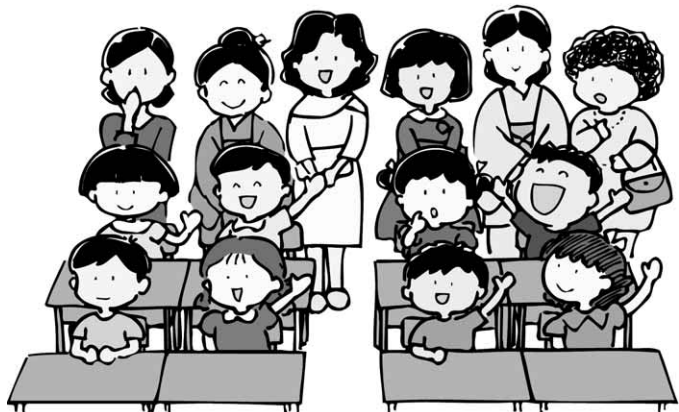
## 小学校・中学校の後期冬休みを廃止

平成18年度から村内の小・中学校の冬期休業日の後期分が廃止されることになりました。

利根沼田では、夏休みを1週間短くすることで2月上旬に後期冬休みを設けていました。

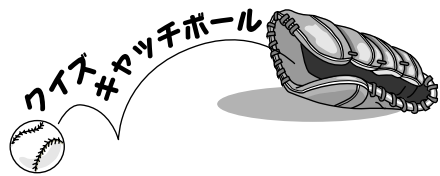
しかし、週休2日制や総合の時間などの導入により授業時間が確保できなくなっており、全国的にも子供たちの学力低下が問題となっています。

こういったことを受けて、利根沼田でも足並みをそろえて授業時間を確保して児童生徒の学力低下を防ぐ目的で、18年度から後期冬休みを廃止することになりました。



■問い合わせ 教育委員会事務局  
電話 24-5120





■もんだい

新年度が始まりました。

村でも厳しい財政状況の中、前年度比13.3%減の予算で新たなスタートをきりました。

では、問題です。昭和村の18年度予算は??億8,300万円でしょうか?

■応募規定

▶村に住んでいる人・勤めている人ならどなたでも応募できます。▶賞品=正解者の中から抽選で図書券500円分を差し上げます。▶締め切り=5月1日(月)。▶発表=5月号「広報しようわ」。▶答えは必ずハガキに書き、下記要領で応募してください。

こたえ	切手
住所(行政区も) 氏名・年齢 TEL	昭和村大字系井三八八 昭和村役場 企画課 広報統計係
投稿欄…広報でとりあげてほしいことや気がついたことなど書いてください。	

▷3月号のクイズの答えは、「昭和」でした。応募総数は4通。当選者は次のとおりです(敬称略)。おめでとうございます。

- ★倉澤 保 (9歳) 根岸
- ★竹澤 梨那 (13歳) 滝久保
- ★太田 三枝子 (42歳) 鎌沢

建設課 内線54

農業集落排水事業では宅内工事・公共マスまでのつなぎ込みをした世帯に対して、加入奨励金3万円を交付しています。この奨励金ですが、永井・入原地区では19年3月まで、に宅内工事をしないと交付されません。

対象地区で工事を済ませていない皆さんは、お早めにつなぎ込みをお願いします。

農集排水事業のつなぎ込みはお早めに

も受け付けています。

■時間 午後1時から4時

■行政相談員 加藤武(森下8008)、024-98339

■問い合わせ 総務課



平成17年度の保険料は4月中に納めましょう

平成17年度分の国民年金保険料の納付はお済みですか。

平成18年2月分の保険料納付期限は平成18年3月31日、平成18年3月分の保険料納付期限は平成18年5月1日です。

保険料を未納のままにしていると、将来受け取る年金額が減額されたり、年金が受けられなくなるばかりか、万一の事故などで障害者になったときの障害年金、一家の支え手が亡くなったときの遺族年金を受けられなくなる場合があります。

納め忘れていた方は、できるだけ4月中に納めましょう。

年金相談の時間延長と休日実施のご案内

洪川社会保険事務所では、毎週月曜日に受付時間を延長して年金相談を実施しています。また、毎月第二土曜日に年金相談を実施しています。

平日の昼間では忙しく相談できない方は、ぜひご利用ください。

受付延長 4月3日、4月10日、4月17日、4月24日、5月1日、5月8日、5月15日、5月22日、5月29日、6月5日、6月12日、6月19日、6月26日

年金相談 (午前9時30分から午後4時) 4月8日、5月13日、6月10日

広報文芸

俳句

夢つつ恋猫の声しきりなり  
須藤 澄子

飼猫の二三日留守や恋路らし  
新木 武治

滑り落ち砕けて光る軒つらら  
横坂 庄三

艶やかにグリーン豊かな雪椿  
藤井三代子

せせらぎに陽を遊ばせて若菜  
つむ 金井 糸子

岩風呂に奔放に打たれ初湯なり  
真下 章子

恋猫や垣を隔ててハート  
杉木 哲二

雪景色町の灯りや星凍てし  
花茂 喜右

短歌

長風邪にあらかたの行事の不参加を詫びつつ二月のカレン  
新木 武治

斑雪のこるに掘りし大根のみ  
新木 たき

つみつしさを存分に喰ふ  
新木 たき

夜なべして吾子の服縫いし日の遠し三月四日はミシンの日  
阿部 トシ子

湯宿にて久し降りなる友達の談笑つづく夜の更けるまで  
林 マス

小雪舞ふなだりの畑に照る春陽蜥蜴一匹朽木に絶る  
小林 文吉

雪多く凍み続きぬし冬を越へ植えしままなるチューリップ芽吹く  
堤 あさ江

人住まぬ隣家の雪も溶けたるや踏み石の回り土柔らめり  
角田 静恵

七回忌の夫の法事に久に逢ひし義姉は健やか九十三才  
星野 利子

# くらしの 情報

広く村民の皆さんに呼びかけたいことがあります。もし、このページをご利用ください。

## お知らせ

労働保険の年度更新は

5月22日までです

◆群馬労働局

本年も労働保険の平成17年度確定保険料と平成18年度概算保険料の申告納付手続きの時期になりました。

労働保険は、労働者の業務用の事由、または通勤による負傷・疾病などに対して必要な給付を行う労働保険と、労働者が失業したときに一定の給付を行う雇用保険を総称したもので、この申告・納付を怠りますと保険制度の円滑な運営に支障を来すこととなります。早めに手続きを済ませてください。

また、労働者を雇用している事業主で、まだ労働保険の加入手続きをしていない場合は、最寄りの労働基準監督署および公共職業安定所で至急手続きを済ませてください。

▼問い合わせ 群馬労働局労働保険徴収室 TEL 027-210-5001

自動車税は5月31日(水)までに納めましょう！

◆沼田県税事務所

自動車税は、道路・学校の建設、医療・福祉の充実、県民の安全の確保など「住み良い郷土づくり」の財源として大切に使われています。

コンビニエンスストアでも納税できるようになりましたので、ご利用ください。

▼問い合わせ 群馬県自動車税事務所 ☎027-263-4343、沼田県税事務所 ☎22-4336

### 危険物取扱者試験を 実施します

◆中央消防署

ガソリン・灯油などの危険物を一定量以上貯蔵したり、取り扱う許可施設では、「危険物取扱者免状取得者」の資格が必要です。

▼試験日 6月25日(日)

▼試験の種類 甲種、乙種、丙種

▼会場 渋川工業高等学校、前橋工業高等学校他

▼受験料 甲種5,000円、乙種3,400円、丙種2,700円

▼願書受付期間 5月8日(月)～17日(水)

▼願書配布・受付場所 中央消防署

▼その他 受験希望者は6月8日(木)の準備講習会を受講することができます。希望者はお問い合わせください。

▼問い合わせ 中央消防署 ☎24-1734

### 平成18年度警察官A採用 試験を行います

◆沼田警察署

▼対象 昭和51年4月2日以降に生まれた人で、学校教育法による大学(短期大学を除く)又はこれと同等と人事委員会が認める学校を卒業した人、又は平成19年3月31日までに卒業見込みの人。

▼受付期間 5月8日(月)～5月26日(金)

▼願書配布場所 沼田警察署、各交番・駐在所

▼第1次試験 7月9日(日)

▼問い合わせ 沼田警察署 ☎22-0110

## 第1・3土曜日は 公民館図書室へ

期 日	特 集
4月15日(土)	ガーデニング
5月6日(土)	株について知りたい
20日(土)	〃

■時間 午前10時～午後2時

■小学生向けの特集

4月 ともだちいっぱい

5月 外で遊ぶ本

■問い合わせ 村教育委員会

事務局 ☎24-5120



おまわりさんからのお知らせ



## 新学期における 少年・少女の非行の防止

最近の少年・少女の非行の傾向は、万引き・路上強盗・恐喝・ひったくりなど凶悪・粗暴化し、家出・夜遊び・飲酒から非行行為に陥っています。また、出会い系サイトやテレクラを利用し性的被害にあうケースも後を絶ちません。

保護者の皆さんは、子供の生活態度の変化・非行の兆候に細心の注意を払い、家庭から非行防止に努めましょう。

■非行に関する相談「少年育成センター」 ☎027-254-3741

POLICE INFORMATION

## 特設人権相談所

家庭内や隣近所のもめごとなどでお悩みの人は、ご相談ください。村人権擁護委員が相談に応じます。◆日時：5月8日（月）、午後1時30分～4時、◆会場：役場会議室。

## 健康相談

高血圧や糖尿病などでお悩みの人は、ご相談ください。役場保健師が相談を受けます。◆日時：4月28日（金）、午後1時～4時、◆場所：村保健センター ☎24-5142。

## こころの健康相談

「眠れない」、「イライラして落ち着かない」など、心に悩みを持つ人はご相談ください。専門家が相談に応じます。◆日時：5月5日（金）、午後1時30分～（事前に電話予約を）、◆会場：沼田保健福祉事務所 ☎23-2185。

## 女性相談センター

パートナーからの暴力やさまざまな悩みを持っている女性の相談や支援を行います。◆日時：平日午前9時～午後8時、土日祝日午後1時～5時 ◆相談専用電話 ☎027-231-4488

## 今・月・の・納・期

国民健康保険税1期、介護保険料1期は5月1日（月）が納期です。完納にご協力ください。

## わが村の人口

人口 7,900人 (+21)  
 男 3,886人 (+7)  
 女 4,014人 (+14)  
 世帯数 2,220人 (+28)  
 ※（ ）内は前月比  
 4月1日現在（住基人口）

## 福祉医療制度

## 福祉医療費受給資格者証の申請はお済みですか

福祉医療制度は、医療費（保険診療）のうち、自己負担分の費用を村が負担する制度です。

下表の資格要件に該当する人で福祉医療費受給資格者証の交付を受けていない人は、申請をしてください。

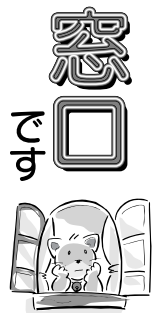
福祉医療費受給資格者証は、県内の医療機関で受診するときに、保険証と一緒に窓口で提示してください。県外での受診や治療用装具を装着したときは、負担金を支払ってから村へ申請してください。

母子・父子家庭の人で、結婚した場合（事実婚も含む）は資格を喪失しますので、届出をしてください。

■問い合わせ 保健福祉課（内線27）

### 福祉医療制度の種類と申請に必要なもの

種類	資格要件	手続きに必要なもの
乳幼児	小学校卒業(満12歳に達する日以後の最初の3月31日まで)	保険証・印鑑
母子・父子家庭	18歳未満の児童を扶養している母子・父子家庭および18歳未満の父母のいない児童(所得税が課せられている父子は除く)	本村に本籍のない方は戸籍謄本、転入者は前住所地の課税証明書・保険証・印鑑
高齢重度障害者(65歳以上)	身障手帳1級または2級	身体障害者手帳・保険証・印鑑 老人保健法該当者は老人医療受給者証
	障害年金1級	年金証書・保険証・印鑑 老人保健法該当者は老人医療受給者証
重度心身障害者	身障手帳1級または2級	身体障害者手帳・保険証・印鑑
	障害年金1級	年金証書・保険証・印鑑
	特別児童扶養手当1級	証書・保険証・印鑑
	療育手帳判定A	療育証書・保険証・印鑑
	障害年金1級程度の障害で年金を受給することができない人	所定の診断書・保険証・印鑑



うぶごえ

☐お誕生おめでとう申し上げます。

追分・岡田 光貴くん

貴勝 恵哉さんの子3月13日生

松ノ木・相澤もあなちゃん

平第二 優美さんの子3月19日生

3月届出分

※掲載を希望されない方は、届出の際に申し出てください。

